

**UCHWAŁA Nr XXX/247/09
RADY GMINY DĄBROWA CHEŁMIŃSKA
z dnia 18 grudnia 2009r.**

w sprawie przyjęcia programu opieki nad zabytkami Gminy Dąbrowa Chełmińska.

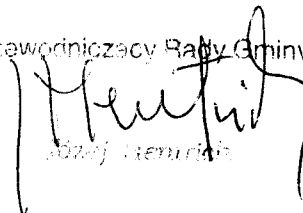
Na podstawie art. 15 ust. 2 pkt 15 ustawy z dnia 8 marca 1990 r. o samorządzie gminnym (Dz. U. z 2001 r. Nr 142, poz. 1591, ze zmianami), art. 87 ust. 3 i 4 ustawy z dnia 23 lipca 2003 r. o ochronie zabytków i o opiece nad zabytkami (Dz. U. Nr 162, poz. 1568, ze zmianami) uchwała się, co następuje:

§ 1. Przyjmuje się „Program opieki nad zabytkami Gminy Dąbrowa Chełmińska na lata 2010-2013”, stanowiący załącznik do niniejszej uchwały.

§ 2. Wykonanie uchwały powierza się Wójtowi Gminy.

§ 3. Uchwała wchodzi w życie z dniem podjęcia i podlega ogłoszeniu w Dzienniku Urzędowym Województwa Kujawsko-Pomorskiego.

Przewodniczący Rady Gminy



Andrzej Henrich

RADA GMINY
Dąbrowa Chełmińska

Załącznik
do Uchwały Nr XXX/247/09
Rady Gminy Dąbrowa Chełmińska
z dnia 18 grudnia 2009 r.



**Program opieki nad zabytkami
Gminy Dąbrowa Chełmińska
na lata 2010-2013**

Opracowany przez zespół

**WGS84 Polska Sp. z o.o.
ul. Białostocka 22 lok. 30
03-741 Warszawa**

www.wgs84.pl

1. Wstęp

Gmina Dąbrowa Chełmińska położona jest w centralno-zachodniej części województwa kujawsko-pomorskiego, w części powiatu bydgoskiego, leżącej po prawej stronie Wisły, w zachodniej części Wysoczyzny Chełmińskiej, zwanej również Pojezierzem Chełmińskim. Gmina leży w bezpośrednim sąsiedztwie miasta Bydgoszczy. Zachodnią granicę gminy w całej długości stanowi rzeka Wisła. Od 1 stycznia 1999 r. jest jedną z 8 gmin tworzących powiat bydgoski.

Wieś Dąbrowa Chełmińska, będąca siedzibą władz gminnych położona jest w odległości 25 km od centrum miasta Bydgoszczy (siedziby wojewody) i 42 km od Torunia (siedziby sejmiku samorządowego). Sieć osadnicza gminy to 23 wsie, tworzące 14 sołectw, zamieszkałych przez ponad 7,4 tys. osób¹. Największe wsie o zwartej zabudowie, powyżej tysiąca mieszkańców to: Dąbrowa Chełmińska, Czarze i Ostromecko. Łączna powierzchnia gminy wynosi 12.504 hektary. Gmina ma charakter rolniczo-usługowy, z przewagą przetwórstwa owocowego, usług metalowo odlewniczych, piekarniczych i drzewnych. Znajdują się tu rozlewnie wody mineralnej.²

Na terenie gminy Dąbrowa Chełmińska znajdują się cenne obiekty zabytkowe. Na uwagę zasługują m.in.: kościół p.w. Świętych Mikołaja, Stanisława i Jana w Ostromecku zbudowany w stylu gotyckim w I połowie XV wieku, gotycki kościół w Czarzu p.w. Narodzenia Najświętszej Panny Marii z XIV wieku, kościół p.w. Wniebowzięcia Najświętszej Marii Panny w Dąbrowie Chełmińskiej, murowany z czerwonej cegły, o charakterze neogotyckim, z przełomu XIX i XX wieku oraz kościół parafialny w Boluminku p.w. śś. Wojciecha i Katarzyny.

We wsi Ostromecko wzniesiony został zespół pałacowo-parkowy, składający się z dwóch pałaców: tzw. Starego Pałacu, wzniesionego w latach trzydziestych XVIII wieku, w stylu saskiego rokoka, na miejscu dawnego dworu obronnego oraz Pałacu Nowego, klasycystycznego z eklektycznymi dobudówkami z połowy XIX wieku. Zespół pałacowy otoczony jest parkiem z cennymi okazami starodrzewu. Jest to założenie przestrzenne, nieregularne, w angielskim stylu sentymentalno-krajobrazowym z XIX wieku. Ostromecko znane jest także ze źródlanej wody mineralnej produkowanej od 1894 r. w zespole wytwórni Wód Mineralnych.

We wsi Gzin znajdują się pozostałości grodziska kultury łużyckiej, pochodzące z około 400 r. p.n.e.

¹ Źródło: Bank Danych Regionalnych

² www.bjp.dabrowachelmińska.io.pl

zabytkowych i przyrodniczych regionu, a także rewaloryzacji przekształconych cennych elementów dziedzictwa kulturowego ze szczególnym uwzględnieniem propagowania tradycyjnych form i cech architektury regionalnej. Podnoszenie walorów zabytkowych ma na celu ich wykorzystanie w promocji kultury i dla rozwoju turystyki na Ziemi Chełmińskiej.

Poszanowanie tradycji historycznej i utożsamianie się z krajobrazem kulturowym Ziemi Chełmińskiej jest niezbędnym warunkiem podjęcia i przeprowadzenia prac, mających na celu zachowanie i promocję dziedzictwa kulturowego Gminy Dąbrowa Chełmińska.

Dokument *Program opieki nad zabytkami Gminy Dąbrowa Chełmińska* składa się z ośmiu rozdziałów:

- 1 **Wstęp**, w którym omówione zostały podstawy prawne opracowania *Programu* oraz cele jego realizacji.
- 2 **Uwarunkowania prawne ochrony zabytków i opieki nad zabytkami**, w którym opisany został stan prawny w zakresie ochrony zabytków i opieki nad zabytkami.
- 3 **Zgodność *Programu* z krajowymi, wojewódzkimi i powiatowymi dokumentami programowymi**, gdzie omówione założenia dokumentów krajowych, wojewódzkich i powiatowych zostały uwzględnione w *Programie opieki nad zabytkami Gminy Dąbrowa Chełmińska*.
- 4 **Ogólna charakterystyka zasobów dziedzictwa kulturowego Gminy Dąbrowa Chełmińska**, w którym przedstawiono zabytki nieruchome, ruchome, archeologiczne i zasoby muzealne oraz zaprezentowano przestrzenne rozmieszczenie zabytków wpisanych do rejestru zabytków województwa kujawsko-pomorskiego.
- 5 **Cele i planowane działania w zakresie opieki nad zabytkami**, gdzie zostały określone priorytety i kierunki planowanych działań w zakresie opieki nad zabytkami.
- 6 **Monitoring procesu realizacji *Programu***, w którym zaproponowano wskaźniki oceny wdrażania *Programu*.
- 7 **Potencjalne źródła finansowania realizacji *Programu***, w którym wskazano potencjalne źródła pozyskania wsparcia finansowego na realizację zadań z zakresu opieki nad zabytkami ze środków Ministerstwa Kultury i Dziedzictwa Narodowego,

1.2. Cele opracowania Programu

Celem opracowania Programu opieki nad zabytkami Gminy Dąbrowa Chełmińska zgodnie z zapisami ustawy z dnia 23 lipca 2003 r. o ochronie zabytków i opiece nad zabytkami jest:

1. włączenie problemów ochrony zabytków do systemu zadań strategicznych, wynikających z koncepcji przestrzennego zagospodarowania gminy,
2. uwzględnianie uwarunkowań ochrony zabytków, w tym krajobrazu kulturowego i dziedzictwa archeologicznego, łącznie z uwarunkowaniami ochrony przyrody i równowagi ekologicznej,
3. zahamowanie procesów degradacji zabytków i doprowadzenie do poprawy stanu ich zachowania,
4. wyeksponowanie poszczególnych zabytków oraz walorów krajobrazu kulturowego,
5. podejmowanie działań zwiększających atrakcyjność zabytków dla potrzeb społecznych, turystycznych i edukacyjnych oraz wspieranie inicjatyw sprzyjających wzrostowi środków finansowych na opiekę nad zabytkami,
6. określenie warunków współpracy z właścicielami zabytków, eliminujących sytuacje konfliktowe związane z wykorzystaniem tych zabytków,
7. podejmowanie przedsięwzięć umożliwiających tworzenie miejsc pracy związanych z opieką nad zabytkami.

2. Uwarunkowania prawne ochrony zabytków i opieki nad zabytkami

Konstytucja Rzeczypospolitej Polskiej stanowi, iż obowiązkiem państwa jest ochrona dziedzictwa narodowego (art. 5), upowszechnianie i równy dostęp do dóbr kultury, będącej źródłem tożsamości narodu polskiego, jego trwania i rozwoju (art. 6 ust. 1), jak również wskazuje, iż każdy obywatel jest obowiązany do dbałości o stan środowiska i ponosi odpowiedzialność za spowodowane przez siebie jego pogorszenie (art. 86).

Podstawowym aktem prawnym regulującym zasady ochrony zabytków i opieki nad zabytkami w Polsce jest *ustawa z dnia 23 lipca 2003 r. o ochronie zabytków i opiece nad zabytkami*.

Definicja zabytku

Zgodnie z art. 3 *ustawy z dnia 23 lipca 2003 r. o ochronie zabytków i opiece nad zabytkami*, zabytkiem jest nieruchomość lub rzecz ruchoma, ich części lub zespoły,

Zabytki nieruchome

Zabytki nieruchome stanowią w szczególności:

1. krajobrazy kulturowe,
2. układy urbanistyczne, ruralistyczne i zespoły budowlane,
3. dzieła architektury i budownictwa,
4. dzieła budownictwa obronnego,
5. obiekty techniki, w szczególności kopalnie, huty, elektrownie i inne zakłady przemysłowe,
6. cmentarze,
7. parki, ogrody i inne formy zaprojektowanej zieleni,
8. miejsca upamiętniające wydarzenia historyczne bądź działalność wybitnych osobistości lub instytucji.

Zabytki ruchome

Zabytki ruchome stanowią w szczególności:

1. dzieła sztuk plastycznych, rzemiosła artystycznego i sztuki użytkowej,
2. kolekcje stanowiące zbiory przedmiotów zgromadzonych i uporządkowanych według koncepcji osób, które tworzyły te kolekcje,
3. numizmaty oraz pamiątki historyczne, a zwłaszcza militaria, sztandary, pieczęcie, odznaki, medale i ordery,
4. wytwory techniki, a zwłaszcza urządzenia, środki transportu oraz maszyny i narzędzia świadczące o kulturze materialnej, charakterystyczne dla dawnych i nowych form gospodarki, które dokumentują poziom nauki i rozwoju cywilizacyjnego,
5. materiały biblioteczne, o których mowa w art. 5 ustawy z dnia 27 czerwca 1997 r. o bibliotekach,
6. instrumenty muzyczne,
7. wytwory sztuki ludowej i rękodzieła oraz inne obiekty etnograficzne,
8. przedmioty upamiętniające wydarzenia historyczne bądź działalność wybitnych osobistości lub instytucji.

Zabytki archeologiczne

Zabytki archeologiczne to w szczególności:

1. pozostałości terenowe pradziejowego i historycznego osadnictwa,
2. cmentarzyska,
3. kurhany,

2. innych zabytków nieruchomych, znajdujących się w gminnej ewidencji zabytków,
3. parków kulturowych.

Pozostałe akty prawne regulujące kwestie ochrony zabytków

Wśród pozostałych aktów prawnych regulujących kwestie ochrony zabytków i opieki nad zabytkami wymienić należy:

1. *Ustawę z dnia 27 kwietnia 2001 r. Prawo ochrony środowiska*, Dz. U. z 2008 r. Nr 25, poz. 150, z późn. zm.
2. *Ustawę z dnia 16 kwietnia 2004 r. o ochronie przyrody*, Dz. U. Nr 92, poz. 880, z późn. zm.
3. *Ustawę z dnia 21 sierpnia 1997 r. o gospodarce nieruchomościami*, Dz. U. z 2000 r. Nr 46, poz. 543 z późn. zm.
4. *Ustawę z dnia 27 marca 2003 r. o planowaniu i zagospodarowaniu przestrzennym*, Dz. U. Nr 80, poz. 717
5. *Ustawę z dnia 7 lipca 1994 r. Prawo budowlane*, Dz. U. z 2006 r. Nr 156, poz. 1118, z późn. zm.
6. *Ustawę z dnia 21 listopada 1996 r. o muzeach*, Dz. U. z 1997 r. Nr 5, poz. 24 z późn. zm.
7. *Ustawę z dnia 27 czerwca 1997 r. o bibliotekach*, Dz. U. Nr 85, poz. 539 z późn. zm.
8. *Ustawę z dnia 14 lipca 1983 r. o narodowym zasobie archiwalnym i archiwach*, Dz. U. z 2002 r. Nr 171, poz. 1396 z późn. zm.
9. *Ustawę z dnia 25 października 1991 r. o organizowaniu i prowadzeniu działalności kulturalnej*, Dz. U. z 2001 r. Nr 13, poz. 123,
10. *Ustawę z dnia 24 kwietnia 2003 r. i działalności pożytku publicznego i wolontariacie*, Dz. U. Nr 96, poz. 873 z późn. zm.

3. Zgodność Programu z krajowymi, wojewódzkimi i powiatowymi dokumentami programowymi oraz dokumentami wyznaczającymi kierunki polityki przestrzennej gminy

Przy opracowaniu Programu opieki nad zabytkami dla Gminy Dąbrowa Chełmińska uwzględniono uwarunkowania wewnętrzne ochrony zasobów dziedzictwa i krajobrazu kulturowego gminy wynikające z dokumentów na poziomie krajowym (*Narodowa Strategia Rozwoju Kultury 2004-2013*, tezy do opracowania krajowego programu ochrony zabytków i opieki nad zabytkami), wojewódzkim (*Strategia rozwoju województwa kujawsko-pomorskiego na lata 2007-2020, Regionalny Program Operacyjny*

Jako podstawowe wskaźniki monitoringu i ewaluacji *Narodowej Strategii Rozwoju Kultury na lata 2004-2020* w zakresie zachowania dziedzictwa kulturowego uznano:

- a) liczbę zabytków ruchomych i nieruchomych wpisanych do rejestru zabytków,
- b) liczbę obiektów zrewitalizowanych i odnowionych,
- c) wartość odnowionych zabytków kultury.

Instrumentem realizacji strategii jest *Narodowy Program Kultury „Ochrona zabytków i dziedzictwa kulturowego” na lata 2004-2013*. Wśród najważniejszych celów strategicznych państwa w zakresie ochrony zabytków wymieniono:

- przygotowanie skutecznego systemu prawno-finansowego wspierania ochrony i opieki nad zabytkami,
- podjęcie prac nad kompleksowym systemem edukacji na rzecz dziedzictwa,
- poszukiwanie instrumentów wzmacniających efekty działalności służby konserwatorskiej,
- ograniczenia uznaniowości konserwatorów poprzez nałożenie na nich odpowiedzialności za postępowanie niezgodne z prawem,
- intensyfikacja ochrony i upowszechnianie dziedzictwa kulturowego, w tym szczególnie kompleksowa poprawa stanu zabytków nieruchomych.

3.2. Założenia do krajowego programu ochrony zabytków i opieki nad zabytkami

Tezy do opracowania krajowego programu ochrony zabytków i opieki nad zabytkami zostały zatwierdzone w dniu 10 maja 2004 r. przez Ministra Kultury Waldemara Dąbrowskiego. Założenia zostały opracowane przez specjalny zespół Rady Ochrony Zabytków przy Ministrze Kultury pod przewodnictwem prof. dr hab. Bogumiły Rouby. Krajowy program ochrony zabytków i opieki nad zabytkami powinien określić cele i kierunki działań oraz zadania, podejmowane w szczególności przez organy i jednostki administracji publicznej w zakresie ochrony zabytków i opieki nad zabytkami.

Celem opracowania krajowego programu jest wzmocnienie ochrony i opieki nad istotną częścią dziedzictwa kulturowego oraz poprawa stanu zabytków w Polsce. W tezach do krajowego programu ochrony zabytków i opieki nad zabytkami wyznaczone zostały następujące cele działań w zakresie uwarunkowań ochrony i opieki nad zabytkami:

- a) pełna ocena stanu krajowego zasobu zabytków nieruchomych, ruchomych i dziedzictwa archeologicznego,
- b) objęcie skuteczną i zorganizowaną ochroną przynajmniej najcenniejszych zabytków techniki,

Jednym z takich działań, umożliwiającym właściwą ochronę i jednocześnie udostępnienie licznych obiektów dziedzictwa kulturowego jest ich multimedialna prezentacja przy wykorzystaniu technik informatycznych (digitalizacji). Za ich pośrednictwem liczne, unikalne eksponaty zbiorów muzealnych i bibliotecznych, mogą być bezpośrednio dostępne w celach informacyjno-edukacyjnych, promocyjnych i innych.

Cel operacyjny 2.5.2. *Adaptacja dziedzictwa kulturowego do współczesnych potrzeb społecznych* stanowi, że dziedzictwo kulturowe, w szczególności zaś obiekty zabytkowej architektury przeznaczone w przeszłości do określonego użytkowania, mogą być adaptowane do spełniania nowych funkcji. Mogą one służyć ekspozycji obiektów, być wykorzystywane jako pomieszczenia prezentacji twórczości artystycznej, dla aktywności rekreacyjnej, w tym nawiązującej to tradycji historycznej itp. Tego rodzaju adaptacje przybliżą te obiekty współczesnym, ożywią je i fragmenty osiedli w których się znajdują, a także mogą stać się źródłem dochodów, które będzie można przeznaczać na przykład na ich należyte utrzymanie.

Analiza mocnych i słabych stron województwa kujawsko-pomorskiego w obszarze *Zagospodarowanie przestrzenne, środowisko* wykazała, iż mocną stroną województwa są m.in. średniowieczne zespoły urbanistyczne, obiekty zabytkowe i kolekcje muzealne, jednocześnie wskazując jako słabą stronę niezadowalający stan techniczny zabudowy mieszkaniowej komunalnej, także zabytkowej architektury.

Jako jedną z zasad realizacji *Strategii* przyjęto zasadę ładu przestrzennego, ponieważ działania związane z zagospodarowywaniem i kierunkami użytkowania ziemi winny kreować harmonię, porządek, właściwe proporcje i równowagę w środowisku człowieka.

Wskaźnikiem monitorowania działań w ramach priorytetowego obszaru działań strategicznych *Unowocześnienie struktury funkcjonalno-przestrzennej regionu w odniesieniu do zabytków* są wydatki budżetów jednostek samorządu terytorialnego (województwa, powiatów, gmin) na kulturę i ochronę dziedzictwa narodowego w przeliczeniu na 1 mieszkańca (w tys. zł).

uzdrowiskowego. Zamierzone działania poprawią dostępność turystyczną regionu i podwyższą jakość usług turystycznych.

3.5. Plan zagospodarowania przestrzennego województwa kujawsko-pomorskiego

Plan zagospodarowania przestrzennego województwa kujawsko-pomorskiego został przyjęty uchwałą Nr XI/135/03 Sejmiku Województwa Kujawsko-Pomorskiego z dnia 26 czerwca 2003 r. Realizacja *Planu* powinna wpłynąć pozytywnie na wykreowanie mechanizmów generujących efektywny ekonomicznie rozwój, kształtowanie racjonalnych, społecznie akceptowalnych i ekonomicznie efektywnych struktur zagospodarowania przestrzennego, ochronę i racjonalne kształtowanie środowiska przyrodniczego województwa oraz ochronę jego dziedzictwa kulturowego.

Ochrona dziedzictwa kulturowego jednostek osadniczych województwa powinna być realizowana poprzez rewaloryzację zabytkowych układów urbanistycznych o dużym znaczeniu kulturowym i historycznym, a także konserwację i szerokie turystyczne wykorzystanie zasobów dziedzictwa kulturowego ruin zamków. Głównym kierunkiem działań odnoszących się do środowiska przyrodniczego i kulturowego jest ich ochrona i zachowanie w jak najlepszym stanie dla przyszłych pokoleń.

Województwo kujawsko-pomorskie dysponuje licznymi dobrami kultury pochodzącymi z czasów kształtowania się państwa polskiego, polskimi i krzyżackimi zamkami, miastami średniowiecznymi z zachowanymi układami urbanistycznymi, okazałymi zespołami architektury rezydencjonalnej oraz zróżnicowanymi obiektami budownictwa ludowego. Występowanie charakterystycznych elementów dziedzictwa kulturowego pozwoliło na wyróżnienie w województwie obszarów specyficznych pod względem cech kulturowych:

1. obszar historycznej ziemi chełmińskiej,
2. obszar związany z dziedzictwem Piastów,
3. obszar Pałuk i Kujaw,
4. obszar dawnego osadnictwa holenderskiego,
5. pozostałe obszary, wyróżniające się kompozycją obszaru fizjograficznego i cennych walorów kulturowych, m.in. Dolina Drwęcy, Dolina Wisły, Dolina Osy i inne.

Jednym z celów szczegółowych zagospodarowania przestrzennego jest zwiększenie atrakcyjności regionu w wymiarze europejskim jako pochodnej jego walorów

2. najistotniejsze obiekty związane z infrastrukturą miast,
3. zasoby poza układami urbanistycznymi - architektura drewniana i rezydencjonalna oraz założenia zieleni zabytkowej,
4. zabytkowe obiekty architektury fortyfikacyjno-obronnej,
5. architektura sakralna,
6. zabytki techniki.

W grupie **zasobów kulturowych poza układami urbanistycznymi** (architektura drewniana i rezydencjonalna oraz założenia zieleni zabytkowej) na obszarze gminy Dąbrowa Chełmińska jako interesujące i wymagające szczególnej uwagi wskazano:

1. zabudowę mieszkalną w Dębowcu w ramach zasobów związanych z osadnictwem mennonickim,
2. zespół pałacowy w Ostromecku w ramach architektury rezydencjonalnej,
3. park w Ostromecku w ramach zespołów zieleni zabytkowej.

W grupie **architektury sakralnej** w zasobach województwa na obszarze gminy Dąbrowa Chełmińska w podgrupie kościołów wiejskich odnotowano kościół parafialny p.w. św. Mikołaja w Ostromecku z drugiej połowy XV w.⁴

Dla potrzeb opracowania *Programu opieki nad zabytkami Województwa Kujawsko-Pomorskiego*, którego okres działania zamyka się w latach 2009-2012 wybrano obiekty i obszary najbardziej wartościowe pod względem zasobności, unikalności oraz szczególnych wartości niematerialnych. Przedstawiona waloryzacja powinna posłużyć wskazaniu kierunków działań na lata 2009-2012. Podkreślono ponadto, iż zasoby dziedzictwa kulturowego regionu stanowią o jego atrakcyjności, stając się jednocześnie jego wizytówką. Dlatego tak ważna jest odpowiednia ich ochrona i właściwe wykorzystanie. Wytypowane obiekty i obszary to najbardziej wartościowe zasoby dziedzictwa kulturowego, wybrane z całego województwa kujawsko-pomorskiego, dla których konieczne jest systematyczne podejmowanie działań do stworzenia warunków i form ich ochrony, jak również zapewnienie pełniejszego ich wyeksponowania i wypromowania.

Wśród najbardziej wartościowych obiektów na terenie gminy Dąbrowa Chełmińska wskazano następujące obiekty:

1. **zespół pałacowo-parkowy w Ostromecku** złożony z pałacu starego z XVIII w. zbudowanego w stylu saskiego rokoka i pałacu nowego z XIX w. według projektu

⁴ W pozostałych grupach w zasobach kulturowych wskazanych w Programie Opieki nad Zabytkami Województwa Kujawsko-Pomorskiego na lata 2009-2012 nie wskazano innych obiektów z terenu gminy Dąbrowa Chełmińska.

- upowszechniania wiedzy, ułatwień w dostępie do informacji oraz kształtowania tożsamości regionalnej,
- e) wytypowanie obiektów cennych kulturowo, o uregulowanym statusie własnościowym, mogących stać się siedzibami instytucji społecznych związanych z nauką, kulturą, sztuką i edukacją,
 - f) stworzenie mechanizmów mających wspierać finansowo i organizacyjnie istniejące i tworzone parki kulturowe, zwłaszcza w zakresie koordynacji strategii funkcjonowania parków kulturowych na terenie województwa oraz promocji parków, w tym wsparcia finansowego, przeznaczonego na tworzenie interaktywnych stron internetowych poszczególnych jednostek,
 - g) wspieranie tworzenia i upowszechnianie w procesie nauczania ścieżek dydaktycznych związanych z dziedzictwem kulturowym regionu w celu poszerzenia wiedzy oraz kształtowania tożsamości regionalnej,
 - h) organizacja pod patronatem marszałka województwa wieloetapowego konkursu drużynowego szkół na temat wiedzy o dziedzictwie kulturowym i ochronie zabytków regionu,
 - i) uporządkowanie problematyki szlaków kulturowych na terenie województwa oraz promocyjnym wzmocnieniem tras o szczególnej wartości dla regionu.

3.7. Strategia Rozwoju Turystyki w Województwie Kujawsko-Pomorskim

W *Strategii Rozwoju Turystyki w Województwie Kujawsko-Pomorskim* jako jeden z czynników rozwoju turystyki w regionie wskazano zasoby środowiska kulturowego. Dla potrzeb opracowania *Strategii* przeprowadzono waloryzację zasobów środowiska kulturowego województwa pod kątem ich atrakcyjności turystycznej. Wyodrębniono miejscowości i obszary skupiające dobra kultury, których historia, forma architektoniczna lub oddziaływanie w krajobrazie przyrodniczo-kulturowym, stanowią o atrakcyjności miejsca. Na terenie województwa wyróżniono ośrodki cechujące się zasobami dziedzictwa kulturowego o znaczeniu międzynarodowym i o najwyższym znaczeniu krajowym. Są to: Toruń, Biskupin, Chełmno i Ciechocinek.

Podkreślono ponadto, iż szereg miejscowości posiada obiekty lub zespoły obiektów o istotnym znaczeniu dla dziedzictwa kultury narodowej pełniące jednocześnie ważną rolę w generowaniu lub obsłudze ruchu turystycznego o znaczeniu krajowym i ponadregionalnym. Zostały one podzielone na następujące grupy:

- a) zabytki architektury i budownictwa,
- b) budownictwo obronne,
- c) zespoły pałacowo- i dworsko-parkowe

W planie operacyjnym *Strategii* przyjęto, iż jednym z celów jest wysoko rozwinięta infrastruktura turystyczna i rekreacyjna (cel B 2.), w jego ramach należy podejmować działania, które wspierają promocję walorów przyrodniczych i kulturowych powiatu (działanie 2).

3.9. Dokumenty wyznaczające kierunki rozwoju Gminy Dąbrowa Chełmińska

Zgodnie ze *Strategią Rozwoju Gminy Dąbrowa Chełmińska na lata 2003-2013*, przyjętej uchwałą nr XXXII/252/02 Rady Gminy Dąbrowa Chełmińska z dnia 10 października 2002 r. (zmieniona uchwałą nr XXX/226/06 z dnia 14 czerwca 2006 r.) cel strategiczny dla gminy Dąbrowa Chełmińska został określony przez grupę planowania strategicznego jako: „Gmina z przyszłością”. Jako jeden z celów szczegółowych wskazano atrakcyjność turystyczną gminy.

Rada Gminy Dąbrowa Chełmińska uchwaliła następujące plany rozwoju miejscowości:

1. *Plan rozwoju miejscowości Bolumin na lata 2004-2013*, przyjęty uchwałą nr XIX/152/05 z dnia 23 lutego 2005 r., w którym w analizie zasobów wsi w odniesieniu do środowiska kulturowego duże znaczenie przypisano walorom architektury wiejskiej i osobliwościom kulturowym, a średnie – zabytkom.
2. *Plan rozwoju miejscowości Czarże na lata 2004-2014*, przyjęty uchwałą nr IX/50/07 z dnia 10 sierpnia 2007 r., w którym w priorytecie I: „Aby nasza wieś była estetyczna i bardziej atrakcyjna” w ramach celu 1: podniesienie atrakcyjności turystycznej wsi zaplanowano prace konserwatorskie przy kościele parafialnym w Czarzu oraz prace renowacyjne na cmentarzu ewangelickim.
3. *Plan rozwoju miejscowości Gzin na lata 2004-2014*, przyjęty uchwałą nr XVIII/136/04 z dnia 29 grudnia 2004 r., w którym jako zadania do wykonania w pierwszej kolejności ustalono budowę ścieżek rowerowych i ustawienie tablic informacyjno-turystycznych, a jako silna strona rozwoju wsi jest postrzegany zasób historyczny w postaci grodziska wczesnośredniowiecznego.
4. *Plan rozwoju miejscowości Ostromecko na lata 2004-2014*, przyjęty uchwałą nr XXII/162/05 z dnia 15 czerwca 2005 r., w którym jako silną stronę Ostromecka wskazano zasoby historyczne wsi wraz z zabytkami. W ramach priorytetu 3: *Otwarcie miejscowości na nowych mieszkańców i turystów* wskazano na konieczność utworzenia centrum informacji turystycznej i sali historycznej, zadbania o oznakowanie i odnowienie szlaków turystycznych i ścieżek rowerowych, a także uzupełnienie tablic informacyjnych dla turystów. Przewidziano ponadto wykonanie oświetlenia w parku pałacowym, kontynuację remontów

Według zapisów *Studium* celem głównym rozwoju gminy jest:

1. dążenie do poprawy jakości życia mieszkańców, poprzez możliwość tworzenia nowych miejsc pracy (w tym eksploatacja kruszywa),
2. utrzymanie dominujących funkcji gminy podmiejskiej,
3. przygotowanie i promowanie oferty atrakcyjnych terenów pod zabudowę mieszkaniową na terenie gminy o dużych walorach przyrodniczo-krajobrazowych oraz wspomaganie ich rozwojem infrastruktury technicznej.

W ramach celów szczegółowych wskazano następujące cele szczegółowe w odniesieniu do kultury:

- a) ochrona zabytków nieruchomych wpisanych do rejestru i ich otoczenia, a także innych zabytków nieruchomych, znajdujących się w gminnej ewidencji zabytków,
- b) zaktualizowanie ewidencji zabytków oraz poprzez opracowanie programu opieki nad zabytkami, stworzenie podstaw do realnych działań ochronnych i opiekuńczych,
- c) określenie rozwiązań niezbędnych do zapobiegania zagrożeniom dla zabytków, zapewnienia im ochrony przy realizacji inwestycji oraz przywracania zabytków do jak najlepszego stanu,
- d) utrzymanie, ustanowionych w dotychczasowych opracowaniach, stref ochrony konserwatorskiej obejmujących obszary, na których obowiązują określone w ustaleniach studium ograniczenia, zakazy i nakazy, mające na celu ochronę znajdujących się na tym obszarze zabytków, a które wymagają ustalenia w ewentualnych planach miejscowych, oraz uwzględnienia przy wydawaniu decyzji na terenach, na których brak jest obowiązującego planu.

3.10. Podsumowanie analizy dokumentów strategicznych i wyznaczających kierunki polityki przestrzennej gminy

Wyniki analizy zapisów dokumentów strategicznych w odniesieniu do gminy Dąbrowa Chełmińska zostały przedstawione w tabeli nr 1.

4. Ogólna charakterystyka zasobów dziedzictwa kulturowego Gminy Dąbrowa Chełmińska

Historia Ziemi Chełmińskiej datuje się od wzmianki z 1285 r. dotyczącej wsi Dąbrowa Chełmińska, będącej początkowo w posiadaniu Zakonu Krzyżackiego, a od XVI wieku będącej własnością biskupów chełmińskich. Ziemia Chełmińska to pierwotnie teren położony pomiędzy Wisłą, Osą i Drwęcą.

W okresie średniowiecznym ziemia chełmińska stanowiła kasztelanię, wchodzącą w skład Państwa Polskiego, o czym świadczą grodziska w Pieniu i Gzinie.

Wieś **Dąbrowa Chełmińska** należała do dóbr biskupów chełmińskich. Pierwsza wzmianka o Dąbrowie Chełmińskiej w źródle pisanym pochodzi z 1285 r., kiedy to mistrz krajowy Krzyżaków Konrad von Thierberg wyznaczył wdowie Kunegundzie i jej synowi Bartłomiejowi granice między wsią Czarze i Dąbrowa Chełmińska. W 1418 r. Dąbrowa Chełmińska była krzyżacką wsią czynszową o powierzchni 42 łanów, administracyjnie podporządkowaną prokuratorii we wsi Pień, a w latach 1423-1424 podporządkowano ją prokuratorii, która miała swoją siedzibę w krzyżackim zamku w Unisławiu. Następnie od 1430 r. podlegała komturstwu w Starogrodzie. Według źródła z 1414 r. w czasie bitwy grunwaldzkiej wieś Dąbrowa Chełmińska uległa zniszczeniu.

Następnie miejscowość Dąbrowa Chełmińska występowała w źródłach z 1570 r. jako Dąbrówka, a w źródłach datowanych na 1647 r. pod nazwami: Damerowe, Damprow, Dameraw, Dampmeraw, Damprow. W 1505 r. król Aleksander Jagiellończyk nadał miejscowość biskupom chełmińskim. Od średniowiecza Dąbrowa Chełmińska leżała w granicach parafii Boluminek. Pierwszy rozbiór Polski (1772 r.) spowodował istotne zmiany we wszystkich dziedzinach życia. XVIII i XIX w. charakteryzuje się napływem do wsi kolonistów niemieckich i germanizacją, którą gorliwie prowadził biskup chełmiński hr. Karol Hohenzollern (1785-1795). Po wojnach napoleońskich, w 1815 r. król pruski Fryderyk Wilhelm II wcielił Dąbrowę Chełmińską do prowincji Prus Zachodnich. Po przejęciu wsi w 1920 r. przez władze polskie w Dąbrowie Chełmińskiej powstała gmina wiejska, a później wójtostwo. Na przełomie XIX i XX wieku we wsi wybudowano kościół, który służył gminie ewangelicko-unijnej. Na przełomie stycznia i lutego 1945 r. na terenie Dąbrowy Chełmińskiej, Cichoradza, Unisławia i Chełmna doszło do krwawej bitwy, w której zginęło blisko 9 tysięcy żołnierzy niemieckich, a 4 tysiące wzięto do niewoli.

Wieś **Bolumin** w źródłach historycznych wymieniana jest m.in. pod nazwami: Bolemyno, Bolemino, Bolmen (1222 r.), Groze Bolmen (ok. 1423-24 r.), Bolemin (1570 r.), Gros-Bolumin (1772 r.) i Bolimin (1880 r.). Pierwsza wzmianka o wsi Bolumin pojawiła się

r. była w posiadaniu mieszczan toruńskich, a od 1570 r. stała się ponownie własnością szlachecką. W 1611 r. wieś została nabyta przez księżną Magdalenę Mortęską dla benedyktynek chełmińskich. Od 1667 r. znalazła się w posiadaniu rodziny Działyńskich, następnie Mikołaja Zamoyskiego, łowczego koronnego, a od 1723 r. Jana Ansgarego Czapskiego, późniejszego wojewody chełmińskiego.

Nie jest znana dokładna data powstania parafii p.w. Narodzenia Najświętszej Panny Maryi. Wzmianka średniowieczna o parafii pochodzi z 1285 r., a o kościele - z 1445 r. W 1445 r. parafia wymieniona została w planach synodu diecezji chełmińskiej. Kościół został zbudowany w początku XIV wieku. Stąd możemy wnioskować, że parafia istniała już pod koniec XIII w. Patronat nad kościołem sprawowali prawdopodobnie miejscowi właściciele. Od 1647 r. kościół nosi wezwanie Narodzenia Najświętszej Panny Maryi. W drugiej połowie XVI wieku w skład parafii wchodziły następujące miejscowości: Czarze, Czemlewo, Dębowiec, Gzin i Słończ.

4.1. Obiekty nieruchome objęte ochroną prawną

Formami ochrony prawnej zabytków są: wpis do rejestru zabytków, uznanie za pomnik historii, utworzenie parku kulturowego oraz ustalenie ochrony w miejscowym planie zagospodarowania przestrzennego.

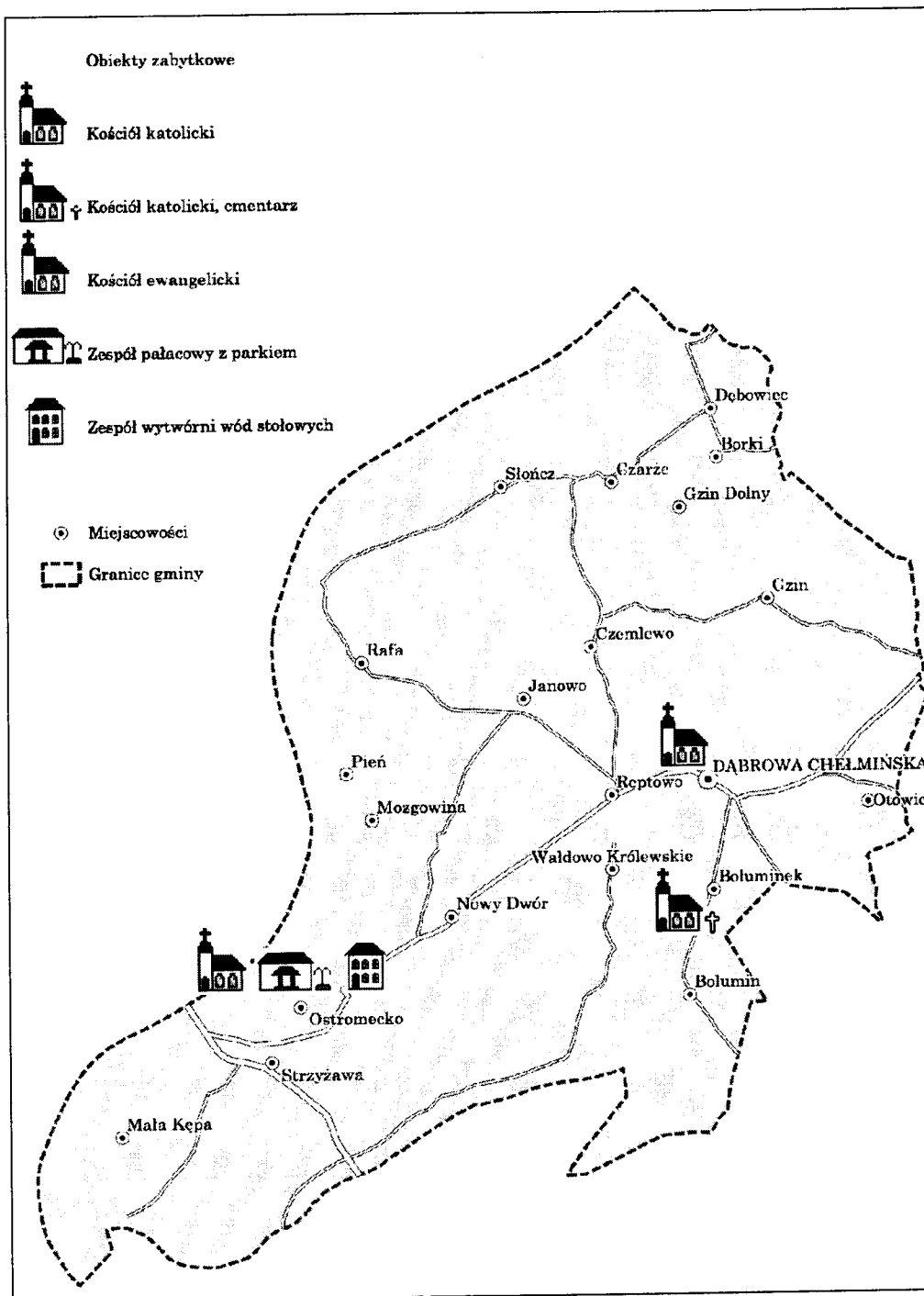
4.1.1. Obiekty zabytkowe wpisane do rejestru zabytków województwa kujawsko-pomorskiego

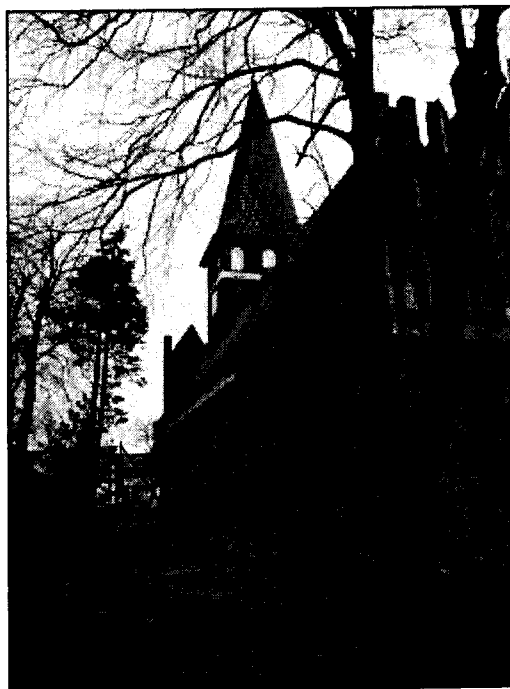
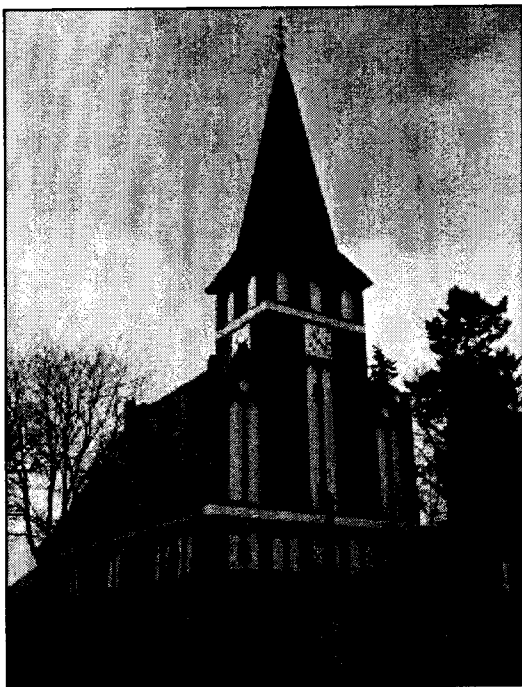
Rejestr zabytków województwa kujawsko-pomorskiego jest prowadzony przez Kujawsko-Pomorskiego Wojewódzkiego Konserwatora Zabytków w Toruniu (Kujawsko-Pomorski Wojewódzki Konserwator Zabytków, ul. Łazienna 8, 87-100 Toruń).

W rejestrze zabytków nieruchomych województwa kujawsko-pomorskiego według stanu na 30 czerwca 2009 r. znajdowało się 13 obiektów z terenu gminy Dąbrowa Chełmińska. Zestawienie obiektów zostało przedstawione w tabeli nr 2.

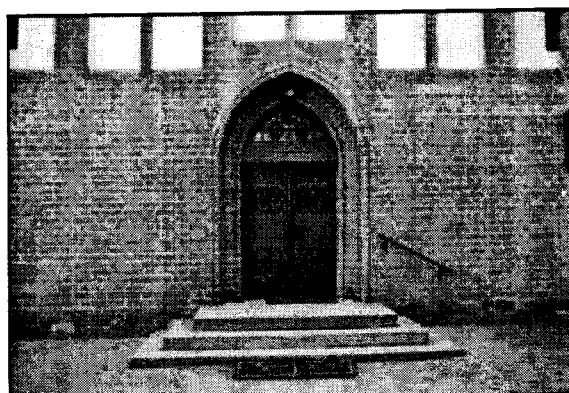
Mapa nr 1

Rozmieszczenie przestrzenne obiektów wpisanych do rejestru zabytków województwa kujawsko-pomorskiego z obszaru gminy Dąbrowa Chełmińska





Fot. 1-2 Kościół filialny p.w. Wniebowzięcia NMP



Fot. 3-4 Kościół filialny p.w. Wniebowzięcia NMP

Boluminek

Zespół kościoła parafialnego p.w. śś. Wojciecha i Katarzyny

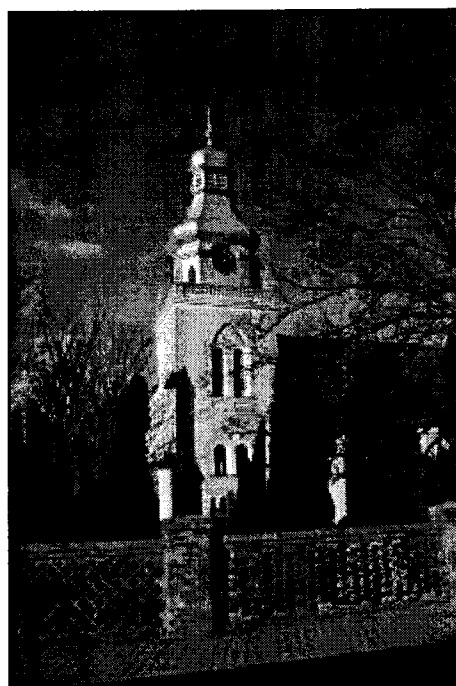
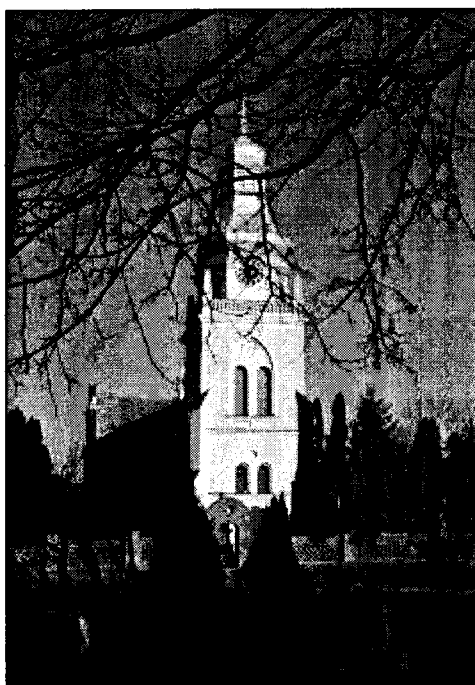
Dokładna data założenia parafii w Boluminku nie jest znana. Niektórzy historycy wskazują już na okres przed przybyciem zakonu krzyżackiego na ziemię chełmińską, ale pierwsza zachowana wzmianka źródłowa o Boluminku pochodzi z 1445 r. Została ona wymieniona w planach synodu diecezjalnego. Przypuszcza się, że od początku swego istnienia kościół nosił wezwanie św. Wojciecha. Pierwszy kościół wzniesiony w 1588 r. został zrujnowany w 1647 r. Kolejny drewniany zbudowano w 1667 r.

poprzeczną (transept), nowe prezbiterium, dwie zakrystie i wieżę. Przebudowę utrzymano w stylu neobarokowym. W kościele zachowała się stolarka drzwiowa i w dużej części witraże z 1909 r. W prezbiterium znajdują się witraże figuralne: św. Wojciecha i św. Katarzyny z inskrypcją fundatorów - Alvenslebenów z Ostromecka.

Wokół kościoła znajduje się przykościelny cmentarz parafialny założony w XVIII w. Cmentarz posiada zachowane założenie przestrzenne z czytelnym układem zadrzewienia i dobrze zachowaną aleją żywotnikową. Najstarszy nagrobek pochodzi z 1859 r.

Od strony zachodniej i częściowo południowej zachowało się murowane ogrodzenie. Jest to mur ceglany ze słupami i ażurowym wypełnieniem z cegły, układanej w ukośną i prostą kratę. Bramy ogrodzenia wykonane są z pełnego muru, z półkolistymi zwieńczeniami z wolutami.

adres	Boluminek 11, 86-070 Dąbrowa Chełmińska
rejestr zabytków	A-44/1-3 z 28 grudnia 2001 r.
działka ewidencyjna	35/15
właściciel	Parafia rzymsko-katolicka p.w. śś. Wojciecha i Katarzyny w Boluminku
obecna funkcja obiektu	Sakralne
rodzaj użytkowania	Kultowe
materiał ścian	Ceglane
stan zachowania	Dobry
datowanie	II połowa XVIII w.



Fot. 5-6 Kościół p.w. śś. Wojciecha i Katarzyny w Boluminku

jednuskokowo zamkniętym trójbocznie prezbiterium. Korpus i prezbiterium kościoła kryte są osobnymi, dwuspadowymi dachami. Od strony północnej znajduje się zakrystia, która została dobudowana między 1664 a 1675 r.

Do południowego boku korpusu przylega barokowa XVIII-wieczna kruchta, a od zachodu - barokowa, kwadratowa i dwukondygnacyjna wieża wzniesiona w latach 1763-64 z fundacji Pawła Mostowskiego. Otwory okienne w ścianach wieży w drugiej kondygnacji są zamknięte półkoliście, w płycinach na parterze znajdują się owalne otwory, a od strony południowej - tarcza zegarowa nad drugą kondygnacją. Na wieży znajduje się późnobarokowy hełm z ośmioboczną latarnią, nad którą na kulach umieszczono dzwonowate zwieńczenie przechodzące w iglicę z blachy. Zwieńczony jest chorągiewką z literami PM (Paweł Mostowski), datą budowy 1764 r. i odnowienia 1806 r.

Wewnątrz kościoła, w ścianie wschodniej prezbiterium znajdują się dwie wnęki zamknięte odcinkowo. Wnętrze nakryte sklepieniami kolebkowo-krzyżowymi z XVII wieku, wzmocnione żelaznymi ściągamymi wykonanymi w 1745 r. staraniem Bogdana Mostowskiego, kasztelana płockiego.

W ścianie wschodniej prezbiterium znajdują się dwie wnęki zamknięte odcinkowo, otwór tęczy o łuku półkolistym z belką o profilu gotyckim, na której znajduje się rzeźbiona grupa Ukrzyżowania w stylu barokowym z końca XVII wieku, z owocowo-kwiatowymi girlandami umocowanymi do ramion krzyża. Wejście do zakrystii jest zamknięte półkoliście, a do kruchty południowej i pod wieżę otoczone jest łukiem odcinkowym.

Wokół kościoła rozciąga się mur z bramką od południa, barokową pochodzącą z 1737 r., odnawianą w 1845 r., z wejściem zamkniętym półkoliście i trójkątnym szczykiem w którym umieszczono daty budowy i remontu.

Prace remontowe przeprowadzone były w świątyni w latach 1745, 1806-08 (nowy dach w 1808 r. fundacji Marcina Schönborna), 1839 r. oraz w latach 1844-45. Parafia straciła samodzielność w 1859 r., wtedy kościół stał się filialnym parafii Boluminek. Poddanie kościoła gruntownemu odnowieniu i kolejnej konsekracji w 1839 r. świadczy, że od ostatniej odbudowy kościół popadł w ruinę. Podczas tych rekonsekracji dodano prawdopodobnie dodatkowo patronów św. Stanisława i św. Jana.

Według dokumentów z 1647 r. przy kościele istniał szpital dla trzech-czterech ubogich. W 1667 r. odnotowano 200 wiernych. Proboszcza w parafii wówczas nie było i zastępował go proboszcz z Czarnowa. Administracyjnie parafia należała do dekanatu toruńskiego i w 1885 r. liczyła 1314 wiernych. Dekretem biskupa chełmińskiego

Zespół pałacowy w Ostromecku

Od 1630 r. dobra ostromeckie były własnością Jana Dorpowskiego z Krowiczyna herbu Junosza. Jan Dorpowski wybudował kościół murowany, w miejsce dawnego drewnianego. W czasie wojen szwedzkich ziemie zostały zniszczone, ale pozostawały w posiadaniu rodziny Dorpowskich jeszcze do 1684 r. Od około 1710 r. były one własnością Bogdana Mostowskiego herbu Dołęga, kasztelana plockiego, a od co najmniej 1749 r. właścicielem Ostromecka był Paweł Michał Mostowski, wojewoda pomorski. W 1750 r. król polski August III wydał zezwolenie królewskie na lokację miasta na prawie magdeburskim (pod datą 25 sierpnia 1750 r.). Przywilej lokacyjny nie został wprowadzony w życie, a Ostromecko nigdy nie stało się miastem.

Po pierwszym rozbiórze Polski dobra ostromeckie zostały na krótko (1776-80) wydzierżawione przez Voigta, przez następne 17 lat ich właścicielem był pruski oficer kapitan Freiherr von Birkenhagen. W 1797 r. nowym właścicielem stał się prusak Karol Fryderyk Goldbeck. W 1804 r. dobra Ostromeckie zostały nabyte przez Jakuba Marcina Schönborn z Grudziądza. Kupiec zapłacił za majątek 174.000 talarów. Początkowo majątkiem zawiadywał rządcą, a Schönborn prowadził handel zbożem w Grudziądzu. Stworzył on podwaliny majoratu ostromeckiego. Po śmierci Jakuba Marcina Schönborn w 1840 r., spadkobiercą jego majątku został jedyny syn Gottlieb Marcin Vertraugott von Schönborn. Po jego śmierci w 1874 r. zarząd nad majątkiem sprawowała wdowa Maria oraz generał von Schlichten, aż do czasu przelania na córkę Martę uprawnień do majoratu. W następstwie zawartego w 1874 r. przez spadkobierczynię rodu Schönbornów, Martę, związku małżeńskiego z hr. Albrechtem von Alvenslebenem, należącym do jednego z najbardziej znanych rodów rycerskich w Niemczech, nastąpił dalszy rozwój majoratu ostromeckiego. W 1880 r. liczył on już 6.800 ha, stanowiąc jeden z największych majątków na obszarze ziemi chełmińskiej.

Charakter zabudowy wsi odzwierciedlał jej funkcje siedziby magnackiej. Składały się na nią pałac z parkiem, kościół, zabudowa folwarczna skupiona w pobliżu zespołu pałacowo-parkowego, wzdłuż dróg dojazdowych i wytworzonego placu w miejscu ich skrzyżowania. Z czasem powstały obiekty przemysłowe, browar, cegielnia, wytwórnia wód stołowych, a na przełomie XIX i XX wieku, kolej i towarzysząca jej zabudowa.

Marta i Albrecht Alvenslebenowie mieli siedmioro dzieci. Najstarszy z synów, Joachim, dopiero po śmierci matki w 1915 r. przejął majorat ostromecki. Po I wojnie światowej majorat składał się 7 samodzielnych majątków z folwarkami, tartaku, gorzelni, 2 cegielni oraz działającej do dziś wytwórni wód mineralnych, uruchomionej w 1894 r.

ryzalit, ujęty zdwojonymi pilastrami i zwieńczony trójkątnym szczytem. W przyziemiu znajduje się portyk z drugiego ćwierćwiecza XIX wieku, z czterema kolumnami dźwigającymi balkon. W elewacji północnej umieszczono analogiczny ryzalit, a w szczycie płaskorzeźbę Fortuny i nierozpoznanej personifikacji, podtrzymujące dwie tarcze herbowe o rokokowym wykroju, zwieńczone girlandami i muszlą.

Konstrukcja okien zamknięta jest łukiem odcinkowym, ponadto w osiach skrajnych znajdują się kwadratowe okienka przyziemia i półpiętra, a w najwyższej kondygnacji - okulusy. W wejściu płyciny drzwiowe mają charakter klasycystyczny. Dach mansardowy jest dwukrotnie łamany, z falistą dolną połacią, zwieńczony namiotową nadstawą ze sterczyną. Dach jest kryty dachówką, łupkiem i blachą.

W XIX wieku bryła pałacu nie doznała zasadniczych przekształceń, pałac jednak stracił znaczenie na rzecz nowego, wzniesionego dla Martina i Gottlieba Schönbornów w latach czterdziestych XIX wieku według projektu Karola Fryderyka Schinkla. Prawdopodobnie w latach 30-tych i 40-tych XIX wieku w pałacu przeprowadzono prace remontowe. Na tympanonie umieszczono herby właścicieli, na zewnątrz dobudowano portyk kolumnowy z balkonem. Zaraz po II wojnie światowej zdemolowaniu uległy wnętrza.

Właścicielem zespołu jest Urząd Miasta Bydgoszczy. Od 1985 r. użytkownikiem pałacu była Filharmonia Pomorska w Bydgoszczy. Mieścił się tu Ośrodek Kultury Muzycznej Filharmonii Pomorskiej im. Ignacego J. Paderewskiego.

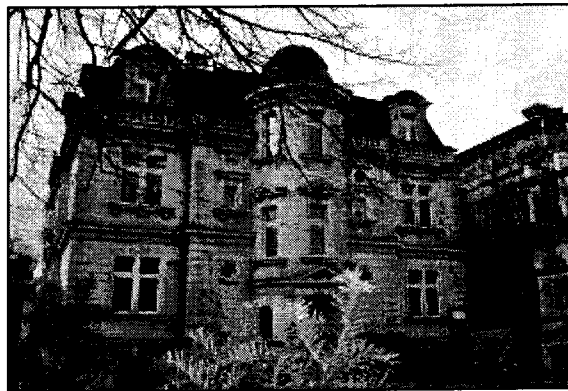
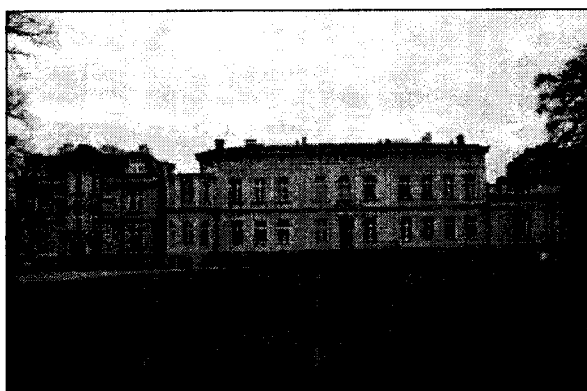
Adres	ul. Bydgoska 9, Ostromecko, 86-070 Dąbrowa Chełmińska
rejestr zabytków	A-271/1-5 z 10 lutego 1960 r.
działka ewidencyjna	177/1
Właściciel	Urząd Miasta w Bydgoszczy
obecna funkcja obiektu	muzealna
rodzaj użytkowania	kultura
materiał ścian	ceglane
stan zachowania	dobry
datowanie	ok. 1730 r.

czterospadowy i kryty blachą.

Pałacyk myśliwski zbudowany jest w konwencji form neobarokowych. Jest to budynek piętrowy, z drugim piętrem w mansardzie. Połączony jest z korpusem głównym za pomocą piętrowej przewiazki. Całość od strony parku ujęta zespołem tarasów zapewne pochodzących z 1891 r. lub w tym czasie gruntownie przekształconych. Na osi pałacu znajduje się niewielki półkolisty występujący taras ze schodami. Taras główny otoczony jest murem oporowym z balustradą i szerokimi schodami na osi, w jego obrębie w narożniku od północnego zachodu znajduje się prostokątna pergola na kolumnach korynckich, a od strony południowej umieszczono wydłużoną pergolę na kolumnach korynckich i tokańskich z niszami zawierającymi postacie Flory i Fauny.

W latach 2006-2008 pałac był remontowany. Obecnie można Pałac Ostromecko organizuje kameralne przyjęcia, bankiety, pikniki i inne imprezy okolicznościowe.

adres	ul. Bydgoska 9, Ostromecko, 86-070 Dąbrowa Chełmińska
rejestr zabytków	A-271/1-5 z 24 kwietnia 1991 r.
działka ewidencyjna	177/5
właściciel	Urząd Miasta w Bydgoszczy
obecna funkcja obiektu	Usługowa
rodzaj użytkowania	Usługi
materiał ścian	Ceglane
stan zachowania	dobry
datowanie	1849 r.



Fot. 19-20. Pałac Nowy wraz z tarasem w Ostromecku

adres	ul. Bydgoska 9, Ostromecko, 86-070 Dąbrowa Chełmińska
rejestr zabytków	A-271/1-5 z 10 lutego 1960 r.
działka ewidencyjna	177/5
właściciel	Urząd Miasta w Bydgoszczy
obecna funkcja obiektu	Park
rodzaj użytkowania	turystyka i rekreacja
materiał ścian	Nie dotyczy
stan zachowania	dobry
datowanie	ok. 1730 r.



Fot. 23-24. Park w Ostromecku



Fot. 25-26. Park w Ostromecku

Mauzoleum grobowe rodziny Schönborn-Alvensleben

W głębi parku w części południowo-wschodniej znajduje się mauzoleum grobowe rodziny Schönborn-Alvensleben. Mauzoleum zostało wybudowane w 1878 r. w stylu neoromańskim i składało się z części grzebalnej, czyli grobów właścicieli majątku ostromeckiego rodziny Schönborn-Alvensleben. Jest to część otwarta, otoczona ogrodzeniem murowanym z czerwonej cegły. Ogrodzenie zostało wykonane w stylu neorenesansowym. Do niego przylegała kaplica cmentarna, która została rozebrana po II

starego młyna wodnego istniejącego tam do 1894 r.

Przed młynem zbudowano dwie cegielnie. Istnieją wzmianki z 1714 r. o cegielni z szopą, piecem murowanym i budynkiem dla strycharza. Druga cegielnia zbudowana została bliżej młyna wodnego (dawnej starej wytwórni wody) w 1880 r. Urządzenia starej cegielni były skromne. Gлина wybierana z pokładów na poboczu wzgórza odkryła nowe źródła wody pitnej o specjalnych właściwościach smakowych. Woda wypływała z pokładów gliny trzeciorzędowej, leżącej na pokładach wapieni, margli i brunatnych iłów, które zostały osadzone w okresie górnokredowym w ciepłym morzu.

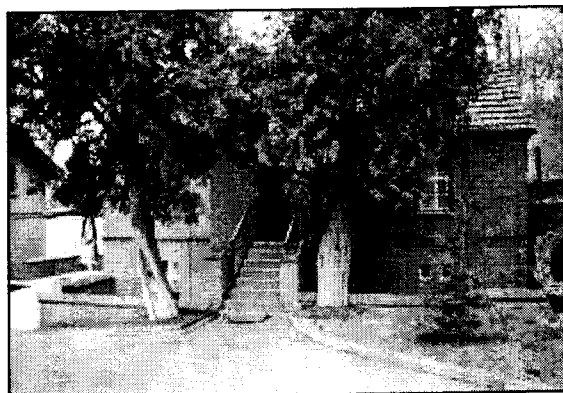
Eksploatację źródła rozpoczęto w 1894 r. Źródła wody wypływały ze stoku i kierowane były do zbiornika wodnego „nad małą wodą” do napędzania turbiny w młynie wodnym. Usytuowany był on w miejscu starego zakładu wytwórni wody. Jeszcze przy zewnętrznej stronie ścian starego zakładu widać ślady umiejscowienia turbiny wodnej. Woda wypływała też z miejsca starej cegielni.

W 1893 r. wykonano badania wody mineralnej pochodzącej ze „źródła Marii” w Ostromecku, a od 1894 r. rozpoczęto eksploatację źródła jako wody mineralnej. Właściciel majątku Albrecht von Alvensleben wybudował zakład butelkujący wodę mineralną, który składał się z budynku produkcyjnego i domu mieszkalnego.

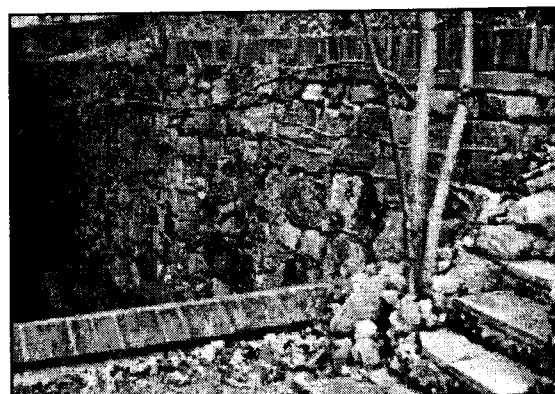
Na międzynarodowej wystawie w Królewcu w 1895 r. woda ostromecka zdobyła brązowy medal z dyplomem uznania. W 1898 r. na wystawie w Szczecinie przyznano jej złoty medal z dyplomem, a w 1927 r. Wytwórnia Wody otrzymała dyplom Grand Prix na wystawie w Paryżu. Źródło i park leżący nad źródłem na zboczu nazwano od imienia żony Gottlieba Schönborna - źródłem Marii, a park - Marienpark (Park Marii). Do końca I wojny światowej woda nazywała się Marien-Quelle, a jej znakiem była stylizowana róża. W okresie międzywojennym dzierżawcą wytwórni wód był Polak - E. Niedzielski, a woda nazywała się „Stasinka” na cześć syna dzierżawcy. Znakiem ochronnym była stylizowana harfa. Wodę produkowano również pod nazwą „Ostromecko dawna Marien Quelle”, której znakiem była róża. W czasie okupacji na krótko dzierżawcą był Niemiec Tolajkis. Następnym dzierżawcą został Niemiec wywodzący się z Lipska - H. Mathies. Na etykietkach z tego okresu z nazwą „Marien Quelle” znów występuje znak ochronny stylizowanej róży. Od 1945 r. dotychczasowego znaku ochronnego róży nie powtórzono.

Zespół obiektów budowlanych „Wytwórni Wód Stołowych” w Ostromecku stanowią:

1. budynek mieszkalno-administracyjny nr 6 z 1884 r.
2. budynek produkcyjny z 1903 r.



Fot.31-32. Budynek produkcyjny i administracyjno mieszkalny „Wytwórni Wód Stołowych” w Ostromecku



Fot.33-34. Mur oporowy na terenie „Wytwórni Wód Stołowych” w Ostromecku

4.1.2. Obiekty uznane za pomniki historii i parki kulturowe

Na terenie Gminy Dąbrowa Chełmińska nie znajdują się obiekty wpisane na Listę Światowego Dziedzictwa Kulturowego i Przyrodniczego Ludzkości UNESCO, jak również uznanych przez Prezydenta RP za Pomnik Historii. Również do chwili obecnej na obszarze gminy nie został utworzony park kulturowy.

Należy jednak zwrócić uwagę na fakt, iż jako jedno z zadań programowych wyznaczonych w *Programie Opieki nad Zabytkami Województwa Kujawsko-Pomorskiego na lata 2009-2012* postulowano utworzenie nadwiślańskiego parku kulturowego, w skład którego wejdzie m.in. Ostromecko oraz parku kulturowego w Ostromecku, obejmującego założenie pałacowo-parkowe, zabudowę wsi, kościół parafialny wraz z otoczeniem oraz zabytkowe elementy rozlewni wód mineralnych.

- dawne koszary wojskowe w Nowym Dworze,
 - zespół wiejski: pozostałości zespołu folwarcznego, zachowane budynki mieszkalne i przemysłowe folwarku w Ostromecku,
 - zespół dworca kolejowego: dworzec, budynek przydworcowy, domy pracowników, wiadukt kolejowy w Ostromecku,
 - zespół wytwórni wód stołowych: budynek produkcyjny, budynek administracyjno-mieszkalny, mur oporowy w Ostromecku,
 - cmentarz ewangelicki założony w Ostromecku,
 - zespół dworsko-parkowy z zabudową folwarczną we wsi Pień,
 - cmentarz ewangelicki - rodzinny, nieczynny z domniemanym grodziskiem - strefa „B” i „W”,
 - cmentarz ewangelicki, w Strzyżawie (zabudowania objęte ochroną (bez strefy) - dawna szkoła, domy z k. XIX i pocz. XX w.),
 - zespół wiejski: zabudowa z końca XIX i pocz. XX w. w Wałdowie Królewskim,
 - cmentarz ewangelicki w Wałdowie Królewskim.
3. strefa „W” – strefa ochrony archeologicznej obejmująca obszary występowania stanowisk archeologicznych rozpoznanych i potencjalnych, na których wymagane jest uzgodnienie z Wojewódzkim Konserwatorem Zabytków projektowanych prac ziemnych na obszarze strefy oraz przeprowadzenie wyprzedzających badań archeologicznych. Zestawienie stanowisk archeologicznych zostało zamieszczone w załączniku nr 3.

Według *Studium* dla ochrony posiadanych zasobów kulturowych gmina powinna przyjąć następujące zasady działania:

- a) współpraca i koordynacja działań władz samorządowych z terenu Ziemi Chełmińskiej celem stworzenia jednolitego programu działań w zakresie ochrony dóbr kultury,
- b) tworzenie długofalowych projektów zagospodarowania obszarów o dużych wartościach kulturowych,
- c) utworzenie kompletnej ewidencji obiektów o znacznych walorach zabytkowych,
- d) wnioskowanie tworzenia stref ochrony konserwatorskiej przy ścisłej współpracy z Wojewódzkim Konserwatorem Zabytków,
- e) czynne wspieranie przez Urząd Gminy działań zmierzających do utrzymania lub przywrócenia jak najlepszego stanu terenom i obiektom o wysokiej wartości kulturowej lub zabytkowej,
- f) tworzenie planów rozbudowy infrastruktury w oparciu o konsultacje i opinie instytucji powołanych do opieki nad zabytkami na danym terenie,
- g) harmonijne wkomponowywanie w krajobraz obiektów nowych,
- h) kontynuacja form zabudowy tradycyjnej w zabudowie współczesnej,

- Skrzynka - Słończ Środkowy - Słończ Dolny - Czarze - Gzin Górny - Gapie Góry - Dąbrowa Chełmińska - Bolumin - Skłudzewo - leśnictwo Kamieniec - Mała Kępa - Wielka Kępa – Ostromecko o długości ok. 47 km,
- c) budowę parkingów w potencjalnych miejscowościach turystycznych i przy niektórych punktach widokowych,
- d) zabezpieczenie właściwej ekspozycji ciekawych krajobrazowo fragmentów gminy, a zwłaszcza:
- w rejonie wsi Mała Kępa (zakole Wisły),
 - Ostromecka (wgląd ze skarpy na przeciwległy brzeg),
 - zespołu jarów w rejonie wsi Mozgowina,
 - wysokiej skarpy w rejonie wsi Pień i Rafa wzdłuż cieków: Reptówka i Wielka Łacha,
 - otoczenia jeziora Skrzyńka, zalesionego kompleksu wzniesień między Wałdowem Królewskim i Skłudzewem oraz na zachód od Wałdowa (tzw. Siedmiogórze),
 - zespołu wzniesień w rejonie wsi Gzin Górny,
 - kulminacji Gapie Góry (106,3 m n.p.m.),
 - panoramy Wisły i przeciwległego brzegu z zespołem wzniesień między Trzęsaczem a Kozielcem (widok z rejonu wsi Słończ Środkowy,
 - przeprowadzenie rewaloryzacji i rekompozycji krajobrazu, w wymagających takich działaniach fragmentach gminy, na podstawie sporządzonych studiów krajobrazowych,
 - realizacje w potencjalnych miejscowościach turystycznych obiektów rekreacji beznoclegowej, jak: boiska, place gier i zabaw, basenów kąpielowych, obiektów obsługi konnej.

Zgodnie z *ustawą z dnia 27 marca 2003 r. o planowaniu i zagospodarowaniu przestrzennym* ustalenia studium są wiążące dla organów gminy przy sporządzaniu planów miejscowych zagospodarowania przestrzennego, jednakże studium nie jest aktem prawa miejscowego.

4.1.4. Ochrona ustalona w miejscowych planach zagospodarowania przestrzennego

Uchwałą nr XVI/114/00 Rady Gminy Dąbrowa Chełmińska z dnia 17 sierpnia 2000 r. przyjęto miejscowy plan zagospodarowania przestrzennego dla centrum wsi Ostromecko. Rejon Ostromecko określono jako teren zaplecza turystycznego i wypoczynkowego dla Bydgoszczy. Wyróżniono dwie strefy o odmiennych zasadach

zabytkami).

Do rejestru zabytków ruchomych (dział B) z terenu gminy Dąbrowa Chełmińska zostały wpisane następujące obiekty:

1. Wyposażenie kościoła filialnego p.w. Wniebowzięcia NMP w Dąbrowie Chełmińskiej. Właścicielem obiektów jest parafia rzymsko-katolicka p.w. śś. Wojciecha i Katarzyny w Boluminku. Zestawienie obiektów wpisanych do rejestru zabytków pod numerem B/191/1-18 z 22 czerwca 2006 r. zostało przedstawione w załączniku nr 2.
2. Wyposażenie kościoła parafialnego p.w. śś. Wojciecha i Katarzyny w Boluminku. Właścicielem obiektów jest parafia rzymsko-katolicka p.w. śś. Wojciecha i Katarzyny w Boluminku. Zestawienie zabytków ruchomych wpisanych do rejestru zabytków 13 kwietnia 2006 r. pod numerem B/189/1-53 zostało przedstawione w załączniku nr 2.
3. Wyposażenie kościoła p.w. śś. Mikołaja, Stanisława Biskupa i Jana Chrzyciela w Ostromecku. Właścicielem zabytków jest parafia rzymsko-katolicka p.w. śś. Mikołaja, Stanisława Biskupa i Jana Chrzyciela w Ostromecku. Zestawienie zabytków ruchomych wpisanych do rejestru zabytków 16 czerwca 1997 r. pod numerem B/51/1-26 zostało przedstawione w załączniku nr 2.
4. Wyposażenie kościoła parafialnego p.w. Narodzenia NMP w Czarzu. Właścicielem zabytków jest parafia rzymsko-katolicka p.w. Narodzenia NMP w Czarzu. Zestawienie zabytków ruchomych wpisanych do rejestru zabytków 16 września 2008 r. pod numerem B229/1-54 zostało przedstawione w załączniku nr 2.
5. Kolekcja zabytkowych instrumentów i dzieł sztuk plastycznych związanych z muzyką, będąca własnością Urzędu Miasta w Bydgoszczy. Zestawienie zabytków ruchomych wpisanych do rejestru zabytków 16 lipca 1990 r. pod numerem B/36/1-336 zostało przedstawione w załączniku nr 2.

4.3. Zabytki archeologiczne wpisane do rejestru zabytków

Zgodnie z art. 3 pkt. 4) *ustawy z dnia 23 lipca 2003 r. o ochronie zabytków i opiece nad zabytkami*, zabytkiem archeologicznym jest zabytek nieruchomy, będący powierzchniową, podziemną lub podwodną pozostałością egzystencji i działalności człowieka, złożoną z nawarstwień kulturowych i znajdujących się w nich wytworów bądź ich śladów albo zabytek ruchomy, będący tym wytworem.

Na obszarze gminy Dąbrowa Chełmińska zgodnie z zapisami *Studium uwarunkowań i kierunków zagospodarowania przestrzennego Gminy Dąbrowa*

Tabela nr 3

Liczba obiektów wpisanych do rejestru zabytków nieruchomości województwa kujawsko-pomorskiego w poszczególnych miejscowościach gminy Dąbrowa Chełmińska

miejscowość	liczba obiektów
Boluminek	3
Dąbrowa Chełmińska	1
Ostromecko	9
Razem	13

W wojewódzkiej ewidencji zabytków województwa kujawsko-pomorskiego ujętych zostało 121 obiektów z terenu gminy Dąbrowa Chełmińska. Analiza obiektów zabytkowych wpisanych do wojewódzkiej ewidencji zabytków w podziale na rozmieszczenie obiektów została wykonana w tabeli nr 4.

Tabela nr 4

Liczba obiektów wpisanych do wojewódzkiej ewidencji zabytków z poszczególnych miejscowości gminy Dąbrowa Chełmińska

miejscowość	liczba obiektów
Bolumin	2
Boluminek	4
Borki	1
Czarże	20
Czemlewo	7
Dąbrowa Chełmińska	27
Dębowiec	4
Gzin	2
Janowo	3
Nowy Dwór	8
Ostromecko	30
Otowice	4
Rafa	2
Strzyżawa	5
Wałdowo Królewskie	2
Razem	121

Struktura własności obiektów wpisanych do rejestru zabytków nieruchomości województwa kujawsko-pomorskiego została przedstawiona w tabeli nr 5.

lp.	miejsowość	obiekt	stan zachowania
8	Ostromecko	Zespół pałacowy: tarasy przy pałacu „nowym”	dobry
9		Zespół pałacowy: mauzoleum rodziny Schonborn-Alvensleben	zaniedbany
10		Zespół pałacowy: park	dobry
11		Zespół wytwórni wód stołowych: budynek produkcyjny	dobry
12		Zespół wytwórni wód stołowych: budynek mieszkalno-administracyjny nr 6	dobry
13		Zespół wytwórni wód stołowych: mur oporowy	dobry

Analiza szans i zagrożeń wynikających z analizy stanu dziedzictwa kulturowego została przedstawiona w tabeli nr 7.

Tabela nr 7

Szanse i zagrożenia w odniesieniu do dziedzictwa kulturowego

Szanse	Zagrożenia
<ol style="list-style-type: none"> Położenie w bezpośrednim sąsiedztwie miasta Bydgoszczy (turystyka lokalna i weekendowa) Bliskość szlaków drogowych Budowa kujawsko-pomorskiego portalu dziedzictwa kulturowego Prezentacja dziedzictwa kulturowego przy wykorzystaniu technik informatycznych (digitalizacji), internetu 	<ol style="list-style-type: none"> Ukierunkowanie ruchu turystycznego w stronę Torunia i Bydgoszczy Słaby rozwój turystyki w regionie Niewystarczające środki na renowację zabytkowych obiektów
Mocne strony	Słabe strony
<ol style="list-style-type: none"> Zróżnicowanie terenu pod względem geomorfologicznym, przyrodniczym i krajobrazowym Obiekty wartościowe kulturowo i zabytkowa zabudowa na terenie gminy Istniejące trasy turystyczne Ostromecko jako centrum kulturalne Możliwość uprawiania sportów (Wisła, jezioro Skrzyńka) Dobre warunki do rozwoju turystyki krajoznawczej i specjalistycznej: pieszej, kolarskiej i konnej Zabezpieczenie właściwej ekspozycji najciekawszych krajoobrazowo fragmentów gminy Imprezy folklorystyczne 	<ol style="list-style-type: none"> Brak wystarczającej liczby oznakowanych szlaków turystycznych Brak informacji turystycznej Brak oznakowania cennych obiektów Niedostateczna liczba publikacji na temat dziedzictwa kulturowego gminy Dąbrowa Chełmińska Niewystarczająca liczba gospodarstw agroturystycznych i miejsc noclegowych Brak możliwości zwiedzania zabytków, będących własnością prywatną Niezadawalający stan techniczny zabudowy Słabe zagospodarowanie obszarów leśnych, rzek i jezior dla różnych form turystyki wypoczynkowej i specjalistycznej

- zagospodarowania przestrzennego i kontrola ich realizacji.
3. Inwentaryzacja obiektów małej infrastruktury sakralnej (przede wszystkim kapliczek i krzyży przydrożnych).
 4. Utworzenie parków kulturowych: nadwiślańskiego parku kulturowego, w skład którego wejdzie m.in. Ostromecko oraz parku kulturowego w Ostromecku, obejmującego założenie pałacowo-parkowe, zabudowę wsi, kościół parafialny wraz z otoczeniem oraz zabytkowe elementy rozlewni wód mineralnych.
 5. Ochronę i odnowę obiektów zabytkowych.
 6. Promocję i popularyzację dziedzictwa kulturowego.
 7. Edukację w zakresie ochrony dóbr kultury.
 8. Wspieranie aktywności lokalnej mającej na celu poszanowanie dziedzictwa kulturowego.

Okres, na który opracowany został niniejszy Program, podzielono na dwa etapy. Pierwszy etap obejmuje okres 2010-2011, a drugi - lata 2012-2013.

Ze względu na fakt, iż niniejszy *Program opieki nad zabytkami dla Gminy Dąbrowa Chełmińska* jest pierwszym opracowaniem o takim charakterze, wykonanym dla obszaru gminy, założono, iż w czasie trwania etapu pierwszego (lata 2010-2011) podejmowane będą działania wstępne, mające charakter przygotowawczy do pełnej realizacji *Programu*.

Planowany zakres działań i harmonogram realizacji *Programu opieki nad zabytkami Gminy Dąbrowa Chełmińska* został przedstawiony w tabeli nr 8.

Zgodnie z art. 5 ustawy z dnia 23 lipca 2003 r. o ochronie zabytków i opiece nad zabytkami, działania w zakresie opieki nad zabytkiem sprawowane są przez jego właściciela lub posiadacza.

Lp	Cel	nr	Działania	Okres realizacji	
				Etap I	Etap II
5	Ochrona i odnowa obiektów zabytkowych	5.1	Przegląd stanu obiektów		
		5.2	Wykonanie niezbędnych badań i prac, w tym konserwatorskich w odniesieniu do obiektów zabytkowych, w tym w szczególności prac konserwatorskich przy kościele parafialnym w Czarzu oraz prac renowacyjnych na cmentarzu ewangelickim		
		5.3	Pozyskanie środków finansowych na realizację przedsięwzięć		
		5.4	Opracowanie zasad udostępniania obiektów zabytkowych w celach turystycznych		
6	Promocja i popularyzacja dziedzictwa kulturowego	6.1	Przegląd istniejącego systemu oznakowania zabytków na terenie gminy		
		6.2	Uzupełnienie oznakowania zabytków na terenie miasta: tablice, plansze, mapy		
		6.3	Zaprojektowanie i realizacja nowych tras turystycznych i ścieżek rowerowych i utrzymanie obecnych, biegnących przez teren gminy		
		6.4	Opracowanie i publikacja materiałów informacyjnych o zabytkach na terenie gminy		
		6.5	Prowadzenie i aktualizacja na stronie internetowej gminy zakładki o zabytkach		
		6.6	Udział w budowie kujawsko-pomorskiego portalu dziedzictwa kulturowego		
7	Edukacja w zakresie ochrony dóbr kultury	7.1	Włączenie tematyki ochrony dóbr kultury do zajęć szkolnych w szkołach podstawowych i gimnazjach prowadzonych przez gminę		
		7.2	Prezentacja historii Ziemi Chełmińskiej i jej zabytków w formie cyklicznej w lokalnej prasie		
		7.3	Udział w organizowanym pod patronatem marszałka województwa wieloetapowym konkursie drużynowym szkół na temat wiedzy o dziedzictwie kulturowym i ochronie zabytków regionu		
		7.4	Udział w imprezach kulturalnych organizowanych w zespole pałacowo-parkowym w Ostromecku w celu promocji gminy Dąbrowa Chełmińska		
8	Wspieranie aktywności lokalnej mającej na celu poszanowanie dziedzictwa kulturowego	8.1	Propagowanie działania społecznej opieki nad zabytkami		
		8.2	Gromadzenie materiałów archiwalnych (stare zdjęcia, mapy, publikacje, studia, itp.) dotyczących Gminy Dąbrowa Chełmińska		
		8.3	Udział w pilotażowym programie adresowanym do gmin, mającym na celu utworzenie ośrodków gromadzących i popularyzujących informacje historyczne, materiały ikonograficzne i inne materiały związane z dziedzictwem kulturowym na poziomie gmin		
		8.4	Wspieranie rozwoju agroturystyki		

Lp.	Cel	Proponowane wskaźniki
6	Promocja i popularyzacja dziedzictwa kulturowego	<ol style="list-style-type: none"> 1. Liczba uzupełnień w oznakowaniu zabytków (tablice, plansze, mapy). 2. Liczba oznakowanych tras turystycznych. 3. Liczba publikacji popularyzujących wiedzę o zabytkach Ziemi Chełmińskiej (także wspólnie z gminami sąsiednimi).
7	Edukacja w zakresie ochrony dóbr kultury	<ol style="list-style-type: none"> 1. Liczba zajęć szkolnych przeprowadzonych w szkołach podstawowych i gimnazjach w ciągu roku. 2. Liczba osób, które wzięły udział w konkursach organizowanych przez marszałka województwa.
8	Wspieranie aktywności lokalnej mającej na celu poszanowanie dziedzictwa kulturowego	<ol style="list-style-type: none"> 1. Liczba organizacji społecznych współpracujących z Urzędem Miasta dla ochrony środowiska kulturowego. 2. Liczba zgromadzonych materiałów archiwalnych dotyczących Gminy Dąbrowa Chełmińska.

Ponadto w 2012 r. rozpoczęte zostaną przygotowania do opracowania i przyjęcia w roku 2013 Programu opieki nad zabytkami Gminy Dąbrowa Chełmińska na lata 2014-2017.

7. Potencjalne źródła finansowania realizacji *Programu*

Zapisy art. 71 ustawy z dnia 23 lipca 2003 r. o ochronie zabytków i opiece nad zabytkami określają zasady finansowania opieki nad zabytkami. W zakresie sprawowania opieki nad zabytkami osoba fizyczna lub jednostka organizacyjna posiadająca tytuł prawny do zabytku wynikający z prawa własności użytkownika wieczystego, trwałego zarządu, ograniczonego prawa rzeczowego albo stosunku zobowiązaniowego finansuje prowadzenie prac konserwatorskich, restauratorskich i robót budowlanych przy tym zabytku.

Sprawowanie opieki nad zabytkami, w tym finansowanie prac konserwatorskich, restauratorskich i robót budowlanych przy zabytku, do którego tytuł prawny posiada jednostka samorządu terytorialnego, jest zadaniem własnym tej jednostki.

Środki Ministerstwa Kultury i Dziedzictwa Narodowego

Ministerstwo Kultury i Dziedzictwa Narodowego
ul. Krakowskie Przedmieście 15/17
00-071 Warszawa
Telefon: 022 42-10-100
mkidn@esp.mkidn.gov.pl
<http://www.mkidn.gov.pl>

Beneficjentami Priorytetu 1 mogą być osoby fizyczne, jednostki samorządu terytorialnego oraz inne jednostki organizacyjne.

Minimalna kwota dotacji wynosi 25.000 zł. Dofinansowanie może być udzielone maksymalnie do 50% nakładów koniecznych do poniesienia na realizację zadania.

Priorytet 2 „Rozwój instytucji muzealnych” ma za zadanie wspieranie finansowe instytucji muzealnych w zakresie pozyskiwania nowych zbiorów muzealnych, oraz konserwacji i zabezpieczeniu już posiadanych obiektów. W ramach priorytetu wspierane są również zadania mające na celu popularyzację zbiorów poprzez organizację czasowych wystaw muzealnych, zwłaszcza o charakterze ogólnopolskim i międzynarodowym oraz modernizacja stałych wystaw muzealnych pod kątem wykorzystania nowoczesnych technik multimedialnych. Nowością jest możliwość zakupu w ramach Priorytetu niezbędnego sprzętu do pracowni konserwatorskich, jak również sprzętu do realizacji wystaw. Priorytet „Rozwój instytucji muzealnych” skierowany jest przede wszystkim do muzeów samorządowych, jednakże na poszczególne zadania, zwłaszcza w zakresie konserwacji archiwaliów, starodruków i księgozbiorów, mogą również wnioskować biblioteki, organizacje pozarządowe, oraz kościoły i związki wyznaniowe.

Beneficjentami Priorytetu 2 mogą być organizacje pozarządowe, kościoły i związki wyznaniowe oraz samorządowe instytucje kultury.

Wkład własny wynosi minimum 15% dla organizacji pozarządowych oraz kościołów i związków wyznaniowych, 25% dla samorządowych instytucji kultury. Minimalna kwota wnioskowana wynosi 25.000 zł w przypadku zakupu muzealiów, archiwaliów, starodruków oraz 50.000 zł w przypadku innych zadań, w tym zakupu sprzętu i wyposażenia.

Priorytet 4 „Tworzenie zasobów cyfrowych dziedzictwa kulturowego” wspiera przedsięwzięcia, mające na celu zwiększenie dostępu do zasobów dziedzictwa kulturowego i naukowego, a także jego ochronę w formie cyfrowej. Priorytet jest narzędziem koordynacji procesów digitalizacyjnych w kraju i utrzymania określonych standardów w tym zakresie.

Beneficjentami Priorytetu 4 mogą być organizacje pozarządowe, kościoły i związki wyznaniowe, samorządowe instytucje kultury, publiczne i niepubliczne szkoły i uczelnie wyższe, a także jednostki naukowo-badawcze podległe Ministrowi Kultury i Dziedzictwa Narodowego oraz podmioty prowadzące działalność gospodarczą w sferze kultury.

- Programu Operacyjnego Kapitał Ludzki,
- Programu Rozwój Obszarów Wiejskich 2007-2013,
- Programów Europejskiej Współpracy Terytorialnej,
- Funduszu Wymiany Kulturalnej w ramach Mechanizmu Finansowego Europejskiego,
- Obszaru Gospodarczego i Norweskiego Mechanizmu Finansowego,
- Programu Kultura 2007-2013.

Środki Wojewódzkiego Urzędu Ochrony Zabytków w Toruniu

Wojewódzki Urząd Ochrony Zabytków w Toruniu
ul. Łazienna 8
87-100 Toruń
Tel. 0-56 644 47 51;
e-mail: wo_soz_torun@poczta.onet.pl
www.torun.wkz.gov.pl

Dotacja na dofinansowanie prac konserwatorskich, restauratorskich lub robót budowlanych przy zabytku wpisanym do rejestru zabytków, może być udzielona przez Ministra Kultury i Ochrony Dziedzictwa Narodowego oraz przez wojewódzkiego konserwatora zabytków (art.74 ustawy z dnia 23 lipca 2003 r. o ochronie zabytków i opiece nad zabytkami), a także przez samorząd powiatu lub gminy. Dotacja może sięgać do wysokości 50% ogólnej kwoty poniesionej przez właściciela na renowację zabytku, a w wyjątkowych okolicznościach nawet do 100% (art. 78 ustawy).

Dotację celową można otrzymać na planowane prace konserwatorskie, restauratorskie lub roboty budowlane, przy zabytku wpisanym do rejestru zabytków.

Regionalny Program Operacyjny Województwa Kujawsko Pomorskiego

Urząd Marszałkowski Województwa Kujawsko Pomorskiego
Departament Wdrażania Regionalnego Programu Operacyjnego
ul. M. Skłodowskiej-Curie 73, 87-100 Toruń
tel.(056) 656-11-55
e-mail:rpowdrazanie@kujawsko-pomorskie.pl
www.kujawsko-pomorskie.pl/

Priorytet 3: „Rozwój infrastruktury społecznej”
Działanie 3.3 „Rozwój infrastruktury kultury”

Maksymalny poziom dofinansowania ze środków EFRR wynosi 65% kosztów kwalifikowanych projektu, maksymalna wartość projektu, co do zasady, wynosi 20 mln zł. lub 4 mln zł w zależności od typu projektu.

Priorytet 6 „Wsparcie rozwoju turystyki”

Działanie 6.2 „Rozwój usług turystycznych i uzdrowiskowych”

Celem realizacji priorytetu jest wzrost znaczenia usług turystycznych, w tym turystyki wypoczynkowo-uzdrowiskowej i kulturowej jako czynnika stymulującego rozwój społeczno-gospodarczy województwa kujawsko-pomorskiego.

W ramach działania 6.2 *Rozwój usług turystycznych i uzdrowiskowych* realizowane będą projekty, obejmujące swym zakresem m.in.:

- a) rozwój zagospodarowania infrastruktury wypoczynkowo-uzdrowiskowej wraz z zagospodarowaniem terenu wokół obiektów,
- b) budowę, przebudowę i rozbudowę urządzeń lecznictwa uzdrowiskowego oraz ujęcia wód leczniczych i termalnych,
- c) opracowanie, rozwój i promocja produktów turystycznych, uzdrowiskowych i tradycyjnych.

Beneficjentami działania 6.2 *Rozwój usług turystycznych i uzdrowiskowych* mogą być:

1. jednostki samorządu terytorialnego, ich związki, porozumienia i stowarzyszenia,
2. zakłady opieki zdrowotnej działające w publicznym systemie zdrowia,
3. PGL Lasy Państwowe i działające w ich imieniu jednostki organizacyjne,
4. kościoły i związki wyznaniowe,
5. parki krajobrazowe,
6. organizacje pozarządowe,
7. przedsiębiorstwa mające siedzibę i działające na terenie województwa kujawsko-pomorskiego,
8. podmioty prowadzące uzdrowiska w Ciechocinku, Inowrocławiu, Wieńcu Zdroju i Maruszy pod Grudziądzem

Maksymalny poziom dofinansowania ze środków EFRR wynosi 70% kosztów kwalifikowanych projektu.

Program Rozwoju Obszarów Wiejskich 2007-2013

Działanie: Odnowa i rozwój wsi

Jako cel realizacji działania przyjęto poprawę jakości życia na obszarach wiejskich przez zaspokojenie potrzeb społecznych i kulturalnych mieszkańców wsi oraz promowanie obszarów wiejskich. Umożliwi to rozwój tożsamości społecznej wiejskiej, zachowanie dziedzictwa kulturowego i specyfiki obszarów wiejskich oraz wpłynie na wzrost atrakcyjności turystycznej i inwestycyjnej obszarów wiejskich.

W ramach działania realizowane będą m.in. przedsięwzięcia polegające na:

- a) budowie, przebudowie, remoncie lub wyposażeniu obiektów pełniących funkcje publiczne, społeczno-kulturalne, rekreacyjne i sportowe, a także służących promocji obszarów wiejskich, w tym propagowaniu i zachowaniu dziedzictwa historycznego, tradycji, sztuki oraz kultury,
- b) kształtowaniu obszaru przestrzeni publicznej,
- c) budowie, remoncie lub przebudowie infrastruktury związanej z rozwojem funkcji turystycznych, sportowych lub społeczno-kulturalnych,
- d) zakupie obiektów charakterystycznych dla tradycji budownictwa w danym regionie, w tym budynków będących zabytkami, z przeznaczeniem na cele publiczne,
- e) odnawianiu, eksponowaniu lub konserwacji lokalnych pomników historycznych, budynków będących zabytkami lub miejsc pamięci,
- f) kultywowaniu tradycji społeczności lokalnej oraz tradycyjnych zawodów.

Beneficjentami działania mogą być:

1. gminy, instytucje kultury, dla której organizatorem jest jednostka samorządu terytorialnego,
2. kościoły lub inne związki wyznaniowe,
3. organizacje pozarządowe mające status organizacji pożytku publicznego (w rozumieniu ustawy z dnia 24 kwietnia 2003 r. o działalności pożytku publicznego i wolontariacie).

Maksymalny poziom dofinansowania ze środków EFRR wynosi 75%, a maksymalna wartość projektu, co do zasady, wynosi 500.000 zł, minimalna wartość projektu nie może być niższa niż 25.000 zł. Projekty mogą być realizowane w miejscowościach do 5 000 mieszkańców i powinny się wpisywać w zakres Planu Odnowy Miejscowości.

Rejestr zabytków województwa kujawsko-pomorskiego jest prowadzony przez Kujawsko-Pomorskiego Wojewódzkiego Konserwatora Zabytków w Toruniu (Kujawsko-Pomorski Wojewódzki Konserwator Zabytków, ul. Łazienna 8, 87-100 Toruń). W rejestrze zabytków nieruchomych województwa kujawsko-pomorskiego według stanu na 30 czerwca 2009 r. znajdowało się 13 obiektów z terenu gminy Dąbrowa Chełmińska. Do wojewódzkiej ewidencji zabytków województwa kujawsko-pomorskiego wpisanych zostało 121 obiektów z terenu gminy Dąbrowa Chełmińska (z uwzględnieniem obiektów wpisanych do rejestru zabytków województwa kujawsko-pomorskiego).

W kościołach gminy Dąbrowa Chełmińska znajdują się cenne obiekty, które są objęte ochroną. Należą do nich wyposażenie kościołów: filialnego p.w. Wniebowzięcia NMP w Dąbrowie Chełmińskiej, parafialnego p.w. śś. Wojciecha i Katarzyny w Boluminku, parafialnego p.w. śś. Mikołaja, Stanisława Biskupa i Jana Chrzciciela w Ostromecku oraz parafialnego p.w. Narodzenia NMP w Czarzu. Ochroną objęta jest także kolekcja zabytkowych instrumentów i dzieł sztuk plastycznych związanych z muzyką, będąca własnością Urzędu Miasta w Bydgoszczy.

Ponadto na terenie gminy znajdują się liczne stanowiska archeologiczne, z czego dwa zostały wpisane do rejestru zabytków: Gzin Górny (grodzisko kultury łużyckiej oraz osada kultury łużyckiej) oraz Pień (grodzisko wczesnośredniowieczne i osada podgrodowa).

Na podstawie analizy szans i zagrożeń występujących w otoczeniu oraz mocnych i słabych stron gminy, zdefiniowano następujące priorytety działań w zakresie opieki nad zabytkami Gminy Dąbrowa Chełmińska:

1. Uwzględnienie dziedzictwa kulturowego jako elementu rozwoju gminy.
2. Ochrona i kształtowanie krajobrazu kulturowego.
3. Dokumentacja i promocja oraz edukacja w zakresie dziedzictwa kulturowego gminy.

Jako kierunki działań realizacji *Programu opieki nad zabytkami Gminy Dąbrowa Chełmińska* w ramach przyjętych priorytetów uznano:

1. Opracowanie gminnej ewidencji zabytków w formie elektronicznej zgodnie z aktualnym spisem zabytków znajdujących się w wojewódzkiej ewidencji zabytków województwa kujawsko-pomorskiego.
2. Uwzględnienie ochrony obiektów zabytkowych w miejscowych planach zagospodarowania przestrzennego i kontrola ich realizacji.
3. Inwentaryzacja obiektów małej infrastruktury sakralnej (przede wszystkim kapliczek i krzyży przydrożnych).

9. Źródła danych

1. Bank Danych Regionalnych, www.stat.gov.pl
2. Ciara Zdzisław: „Zabytki architektury województwa bydgoskiego”, Bydgoszcz, 1974
3. Decyzje o wpisie poszczególnych zabytków do rejestru zabytków
4. Dorawa Marian: „Diecezja toruńska: historia i teraźniejszość”, Kuria diecezjalna, Bydgoszcz, 1996
5. Gminna Ewidencja Zabytków Gminy Dąbrowa Chełmińska
6. Historia Ostromecka dla Ostromecka, Dąbrowa Chełmińska, 2000
7. Informacje i materiały Krajowego Ośrodka Badań i Dokumentacji Zabytków
8. Informacje z parafii w Boluminku, Czarzu i Ostromecku,
9. Katalog zabytków sztuki w Polsce, t. XI, Dawne woj. Bydgoskie, red. T. Chrzanowski, M. Kornecki, z.4., Dawny powiat chełmiński, opr. T. Mroczko Warszawa, 1976
10. Konarski Szymon: „Słownik geograficzny Królestwa Polskiego i innych krajów słowiańskich”, Warszawa, 1995
11. Mroczko Teresa: „Architektura gotycka na Ziemi Chełmińskiej”, Warszawa, 1980
12. Narodowa Strategia Rozwoju Kultury na lata 2004-2013, Warszawa, 2004
13. Narodowy Program Kultury „Ochrona Zabytków i Dziedzictwa Kulturowego” na lata 2004-2013, Warszawa, 2004
14. Plan zagospodarowania przestrzennego województwa kujawsko-pomorskiego, czerwiec 2003
15. Program Opieki nad Zabytkami Województwa Kujawsko-Pomorskiego na lata 2009-2015, Załącznik do Uchwały Nr XXV/496/08 Sejmiku Województwa Kujawsko-Pomorskiego z dnia 8 września 2008 r.
16. Raszeja Zdzisław: „Ostromecko i okolice”, Bydgoszcz, 2002
17. Regionalny Program Operacyjny Województwa Kujawsko-Pomorskiego na lata 2007-2013, Załącznik do Uchwały nr 70/892/07 Zarządu Województwa Kujawsko-Pomorskiego z dnia 23 października 2007 r., 2007
18. Rejestr zabytków województwa kujawsko-pomorskiego według stanu na 30 czerwca 2009 r.
19. Rozporządzenie Ministra Kultury z dnia 14 maja 2004 r. w sprawie prowadzenia rejestru zabytków, krajowej, wojewódzkiej i gminnej ewidencji zabytków z 14 maja 2004, Dz.U. Nr 124, poz. 1305
20. Strategia Rozwoju Gminy Dąbrowa Chełmińska na lata 2003-2013, Dąbrowa Chełmińska, wrzesień 2002
21. Strategia Rozwoju Turystyki w Województwie Kujawsko-Pomorskim, kwiecień 2004
22. Strategia Rozwoju Województwa Kujawsko-Pomorskiego na lata 2007-2020, Załącznik do Uchwały Nr XLI/586/05 Sejmiku Województwa Kujawsko-Pomorskiego z dnia 12 grudnia 2005 r., Toruń, 2005
23. Strategia Zrównoważonego Rozwoju Powiatu Bydgoskiego na lata 2008-2015, czerwiec 2008,
24. Strona internetowa gminy Dąbrowa Chełmińska www.dabrowachelminska.pl

Załącznik nr 1

Zabytki ujęte w wojewódzkiej ewidencji zabytków

L.p.	Miejscowość	Ulica	Numer	Nazwa obiektu
1	Bolumin		10	dom
2	Bolumin			dawny dwór
3	Boluminek		5	dom
4	Boluminek			kapliczka
5	Boluminek			krzyż
6	Boluminek			plebania
7	Borki			dom
8	Czarże			cmentarz przykościelny
9	Czarże			figura przed kościołem
10	Czarże			kapliczka - 1
11	Czarże			kapliczka - 2
12	Czarże			kościół
13	Czarże	Chełmińska		krzyż
14	Czarże	Chełmińska	7	dom
15	Czarże	Chełmińska	9	dom
16	Czarże	Chełmińska	18	plebania
17	Czarże	Chełmińska	19	dom
18	Czarże	Chełmińska	21	dom
19	Czarże	Chełmińska	25	dom
20	Czarże	Chełmińska	35	dom
21	Czarże	Chełmińska	43	dom
22	Czarże	Chełmińska	69	dom
23	Czarże	Chełmińska	72	dom
24	Czarże	Chełmińska	84	dom
25	Czarże	Chełmińska		kuźnia
26	Czarże	Chełmińska		szkoła
27	Czarże	Krótką	7	dom
28	Czemlewo		20	dom
29	Czemlewo		20	budynek gospodarczy
30	Czemlewo			dwór
31	Czemlewo			leśniczówka
32	Czemlewo			budynek gospodarczy przy lesniczówce
33	Czemlewo		4	szkoła
34	Czemlewo			kapliczka
35	Dąbrowa Chełmińska			kapliczka
36	Dąbrowa Chełmińska	Strażacka		krzyż
37	Dąbrowa Chełmińska			pomnik
38	Dąbrowa Chełmińska	Bydgoska	4	dom
39	Dąbrowa Chełmińska	Bydgoska	6	dom
40	Dąbrowa Chełmińska	Bydgoska	6	lodownia
41	Dąbrowa Chełmińska	Bydgoska	7	dom
42	Dąbrowa Chełmińska	Bydgoska	15	dom
43	Dąbrowa Chełmińska	Bydgoska	25	dom
44	Dąbrowa Chełmińska	Bydgoska	27	dom
45	Dąbrowa Chełmińska	Bydgoska	31	dom
46	Dąbrowa Chełmińska	Bydgoska	40	dom
47	Dąbrowa Chełmińska	Bydgoska	42	altanka

Lp.	Miejscowość	Ulica	Numer	Nazwa obiektu
99	Ostromecko	Bydgoska	4	dom
100	Ostromecko	Bydgoska	8	dom
101	Ostromecko	Bydgoska	19	dom
102	Ostromecko	Bydgoska	brak nr	dom
103	Ostromecko	Bydgoska		poczta/sklep
104	Ostromecko	Polna		leśniczówka
105	Ostromecko	Szkolna	3	dom
106	Ostromecko	Szkolna	3	budynek gospodarczy
107	Ostromecko	Wiślana	35	dom
108	Ostromecko	Bydgoska	13	dom
109	Otowice		3	dawna szkoła, ob. dom
110	Otowice		3	budynek gospodarczy
111	Otowice		17	dom
112	Otowice			kapliczka
113	Rafa		3	dawny dwór, ob. dom
114	Rafa			Pastorówka, ob. świetlica
115	Strzyżawa		brak nr	dom
116	Strzyżawa			dom
117	Strzyżawa		7	dom
118	Strzyżawa		10	dom
119	Strzyżawa			wiadukt
120	Waldowo Królewskie		3	dom
121	Waldowo Królewskie			krzyż

31. Obraz Matka Boska Chełmińska
32. Obraz św. Cecylia
33. Obraz Matka Boska Różańcowa ze śś. Dominikiem i Wojciechem
34. Pacyfikał
35. Lichtarze (6)
36. Świecznik wiszący
37. Witraż św. Wojciech
38. Witraż św. Katarzyna
39. Witraż św. Józef z Dzieciątkiem
40. Witraż Najświętsza Maria Panna
41. Witraż św. Stanisław
42. Witraż św. Wawrzyniec

Wyposażenie kościoła parafialnego p.w. śś. Mikołaja, Stanisława Biskupa i Jana Chrzyciciela w Ostromecku

1. Ołtarz
2. Obraz w polu środkowym ołtarza głównego - Matka Boska z Dzieciątkiem
3. Zasuwa obrazu w polu środkowym ołtarza głównego - Obraz Matki Boskiej Niepokalanej
4. Antependium ołtarza głównego
5. Ołtarz boczny - prawy
6. Obraz w polu środkowym ołtarza bocznego prawego - Św. Józef z Dzieciątkiem
7. Obraz w zakończeniu ołtarza bocznego prawego - Św. Anna nauczające Marię
8. Antependium ołtarza bocznego prawego
9. Ołtarz boczny lewy
10. Obraz w polu środkowym ołtarza bocznego lewego - Ukrzyżowanie
11. Obraz w zakończeniu ołtarza bocznego - lewego
12. Antependium ołtarza bocznego lewego
13. Chrzcielnica
14. Ambona
15. Rzeźba - Krucyfiks
16. Rzeźba - Pasja
17. Rzeźba - Św. Jerzy
18. Rzeźba - Pieta
19. Rzeźba - Chrystus Zmartwychwstały
20. Rzeźba - Matka Boska z Dzieciątkiem Tronująca
21. Tablica konsekracyjna
22. Obraz - Ukrzyżowanie
23. Sukienka z obrazu Matka Boska z Dzieciątkiem
24. Świecznik wiszący
25. Skarbonka
26. Dzwon

Wyposażenie kościoła parafialnego p.w. Narodzenia NMP w Czarzu

1. Ołtarz główny
2. Rzeźba św. Pawła
3. Rzeźba św. Piotra
4. Rzeźba św. Mateusza
5. Rzeźba św. Macieja

8. Fortepian skrzydłowy firmy J. Wasilewski
9. Fortepian skrzydłowy firmy Cyprian Szczerbiński
10. Fortepian skrzydłowy firmy Fiodor W. Schiller
11. Fortepian skrzydłowy firmy Ignace Pleyel
12. Fortepian skrzydłowy firmy Auguste Paepke
13. Fortepian skrzydłowy firmy Johann Friedrich Marty
14. Fortepian skrzydłowy firmy Julian Matecki
15. Fortepian skrzydłowy firmy Jerzy Lindemann
16. Fortepian skrzydłowy firmy Krall Seidler
17. Fortepian skrzydłowy firmy Friedrich Kirchberg
18. Fortepian skrzydłowy firmy Jan Aleksander Kerntopf
19. Fortepian skrzydłowy firmy Antoni Hofer
20. Fortepian skrzydłowy firmy Maksymilian Hochhauser
21. Fortepian skrzydłowy firmy Julian Hinz
22. Fortepian skrzydłowy firmy Kasper Zdrowski
23. Fortepian skrzydłowy firmy G.J. Gebauhr
24. Fortepian skrzydłowy firmy August Cyfrowicz
25. Fortepian skrzydłowy firmy Józef Jan Budynowicz
26. Fortepian skrzydłowy firmy Fryderyk Buchholtz
27. Fortepian skrzydłowy firmy Breitkopf i Hartel
28. Fortepian skrzydłowy firmy Heinrich Phillip Bessalie
29. Fortepian skrzydłowy firmy Carl Bechstein
30. Fortepian skrzydłowy firmy Pett Bauer
31. Fortepian skrzydłowy firmy Johann Ast
32. Fortepian skrzydłowy firmy Kral Seidler
33. Fortepian skrzydłowy firmy Johann Baptist Streicher und Sohn
34. Pozytyw - kopia rokokowych organów firmy Mariusz Syller Milanówek
35. Harfa firmy Sebastian Erard
36. Obój firmy Josef Glassl
37. Flet poprzeczny
38. Instrument klawikord firmy J.C. Neupert
39. Fisharmonia firmy Aleksander Debain
40. Pianola firmy Weber Aeolian Company Hys.
41. Pianino firmy H. Roloff
42. Pianino "Sirenion" firmy Johann Joseph Promberger
43. Pianino dziecięce firmy H. Peters & Co.
44. Pianino firmy "Apollo" firmy Karol i Aleksander Fibiger
45. Pianino firmy Erc & Comp.
46. Pianino firmy Erard
47. Pianino firmy August Dassel
48. Pianino firmy Bernhardt
49. Wirginał Włoski firmy Zuckermann
50. Klawesyn skrzydłowy firmy Zuckermann
51. Klawesyn skrzydłowy firmy Zuckermann
52. Klawesyn skrzydłowy firmy Zuckermann
53. Klawesyn skrzydłowy firmy Pleyel
54. Fortepian stołowy firmy J. Tresselt
55. Fortepian stołowy firmy Christian Gehler
56. Fortepian stołowy dziecięcy firmy Gasper Amberg
57. Fortepian stołowy firmy Ernst Irmeler Jung
58. Fortepian stołowy firmy C.C. Gunther
59. Fortepian skrzydłowy firmy Krall i Seidler
60. Organy firmy Stefan Truszczyński

6. Kompozycja muzyczna do koncertu skrzypcowego Beethovena
7. Z czterech pór roku - Wiosna, zima
8. Tadeusz Kościuszko
9. Ewa Bandrowska - Turska
10. Piejżał romantyczny
11. Bal w operze
12. Powrót syna marnotrawnego
13. Portret Fryderyka Chopina
14. Portret Fryderyka Chopina
15. Portret Feliksa Nowowiejskiego
16. Portret Witolda Lutosławskiego
17. Portret Sergiusza Prokofiewa
18. Portret Wolfganga Amadeusza Mozarta
19. Chłopiec
20. Portret Béla Bartók
21. Portret Ignacego Paderewskiego
22. Portret Hieronim Feicht
23. Portret Hieronim Feicht
24. Z czterech pór roku - lato, jesień
25. Obraz 51
26. Ikona - św. Paraskewa
27. Cerkiewka
28. Adam Mickiewicz, kopia z Wańkowicza "Mickiewicz na skale Judahu"
29. Koncert Bacha
30. Koncert skrzypcowy
31. Infantka - impresja hiszpańska
32. Widok Warszawy od strony pałacu Ogstrogdzkich wg Bellota zw. Canalettem
33. Mikołaj Kopernik - kopia technologiczna renesansowego toruńskiego portretu M. Kopernika
34. Wenus
35. Orszak Minerwy - scena mitologiczna, obraz związany z dworem Augusta II, wśród postaci mitologicznych pod postacią Apolina sportretowana

IV. Zbiór gobelinów

1. Koncert na Wawelu z cyklu Koncert polski
2. Pożegnanie Ojczyzny z cyklu Koncert polski
3. Polonez z cyklu Koncert polski
4. Ad Matrem z cyklu Koncert polski
5. Harmonia Mundana z cyklu Harmonia sfer
6. Ceta z cyklu Harmonia sfer
7. Morze Prusów - św. Wojciech z cyklu Mare Monstrum
8. Morze Debussy'ego /Jeux de vogues/ z cyklu Mostrum
9. Łąka latem z cyklu Rośliny i zwierzęta
10. Ptaki z cyklu Rośliny i zwierzęta
11. Opuszczona Arkadia z cyklu Rośliny i zwierzęta
12. Jednorożec z cyklu Rośliny i zwierzęta
13. Na morskim dnie z cyklu Rośliny i zwierzęta
14. Lapidarium z cyklu Rośliny i zwierzęta
15. Bas głosi wieczność z cyklu Kwartet zapustny
16. Baryton rzecz o istnieniu z cyklu Kwartet zapustny
17. Tenor rozważa przestrzeń z cyklu Kwartet zapustny
18. Mezzosoprac oswaja czas z cyklu Kwartet zapustny
19. Groteska I

44. Łódź w Algorve
45. Jesień
46. 2 konie
47. Topiło
48. Etiuda na muszle i dzwonki
49. Mesjasz
50. Obraz nr 150
51. Akt
52. S - I
53. Niebieski pejzaż
54. Bez tytułu /relief/
55. Idn - art.
56. Perspektywa VII
57. Pieta II
58. Tren
59. Całun
60. W pracowni
61. Ignacy Paderewski
62. Obraz 30
63. Rytm
64. Wzlatywanie
65. Bezimienni
66. Kwiaty i skrzypce
67. Wobec Centrum
68. Jazz XXV
69. Sytuacja I
70. Adam i Ewa
71. Kontynuacje I
72. Suplikacje II
73. Przedświt
74. Nabrzeże w Cadagues
75. Pieśń o nocy
76. Autoportret
77. Cz+2x2
78. Wariacje
79. Obraz nr 12
80. Obraz niebiesko-złoty
81. Obraz złoty
82. Obraz zielono-fioletowy
83. Obecność II K
84. Ptaki

40. Boluminek – stan. 35, 19, 34 (AZP 37-40/67, 68, 56) osada kultury łużyckiej
41. Borki – stan 1 (AZP 35-40/178) osadnictwo z epoki kamiennej, kultury łużyckiej, późnego średniowiecza i nowożytności
42. Borki – stan 2 (AZP 35-40/179) osada z późnego średniowiecza
43. Borki – stan 3 (AZP 35-40/180) osada z późnego średniowiecza i nowożytności
44. Borki – stan. 4 (AZP 35-40/181) osada z późnego średniowiecza i nowożytności
45. Borki – stan. 5 (AZP 35-40/182) osadnictwo kultury łużyckiej, okresu rzymskiego i późnego średniowiecza
46. Borki – stan. 6 (AZP 35-41/35) osada z późnego średniowiecza i nowożytności
47. Czarze – stan 1 (AZP 36-40) – cmentarzysko kultury pomorskiej
48. Czarze – stan 2 (AZP 36-40/35) osadnictwo z późnego średniowiecza
49. Czarze – stan 3 (AZP 36-40/36) osadnictwo z późnego średniowiecza
50. Czarze – stan 4 (AZP 36-40/37) osadnictwo z późnego średniowiecza
51. Czarze – stan 5 (AZP 36-40/38) osadnictwo z późnego średniowiecza
52. Czarze – stan 6 (AZP 36-40/39) osadnictwo z późnego średniowiecza
53. Czarze – stan 7 (AZP 36-40/40) osadnictwo z okresu rzymskiego, z okresu późnego średniowiecza i nowożytności
54. Czarze – stan 8 (AZP 36-40/41) osadnictwo z wczesnego i późnego średniowiecza
55. Czarze – stan 9 (AZP 36-40/42) osadnictwo z późnego średniowiecza
56. Czarze – stan 10 (AZP 36-40/43) osadnictwo z późnego średniowiecza
57. Czarze – stan 11 (AZP 36-40/44) osadnictwo z późnego średniowiecza i okresu nowożytnego
58. Czarze – stan 12 (AZP 36-40) osadnictwo z późnego średniowiecza i okresu nowożytnego
59. Czarze – stan 13 (AZP 36-40/46) osada z późnego średniowiecza i okresu nowożytnego
60. Czarze – stan 14 (AZP 36-40/48) osadnictwo z późnego średniowiecza i okresu nowożytnego
61. Czarze – stan 15 (AZP 36-40/49) osadnictwo z późnego średniowiecza i nowożytności
62. Czarze – stan 16 (AZP 36-40/50) osadnictwo z późnego średniowiecza i nowożytności, osadnictwo neolityczne
63. Czarze – stan 17 (AZP 36-40/51) osadnictwo z późnego średniowiecza i nowożytności
64. Czarze – stan 18 (AZP 36-40/52) osadnictwo z późnego średniowiecza i nowożytności
65. Czarze – stan 19 (AZP 36-40/53) osadnictwo z późnego średniowiecza i nowożytności
66. Czarze – stan 20 (AZP 36-40/54) osadnictwo z późnego średniowiecza i okresu nowożytnego
67. Czarze – stan 21 (AZP 36-40) osadnictwo z późnego średniowiecza i okresu nowożytnego
68. Czarze – stan 22 (AZP 36-40) osadnictwo z późnego średniowiecza
69. Czarze – stan 23 (AZP 36-40) osadnictwo z późnego średniowiecza
70. Czarze – stan 24 (AZP 35-40) – kultura łużycka
71. Czarze – stan 25 (AZP 35-40) – cmentarzysko łużyckie
72. Czarze – stan 26 (AZP 35-40/130) osada z późnego średniowiecza i nowożytności
73. Czarze – stan 27 (AZP 35-40) – osadnictwo z późnego średniowiecza
74. Czarze – stan 28 (AZP 35-40) – osadnictwo z okresu nowożytnego
75. Czarze – stan 29 (AZP 35-40) – osadnictwo z późnego średniowiecza i nowożytności
76. Czarze – stan 30 (AZP 35-40/134) osadnictwo kultury łużyckiej oraz późnego średniowiecza i nowożytności
77. Czarze – stan 31 (AZP 35-40/135) osadnictwo z późnego średniowiecza i nowożytności oraz osadnictwo z okresu rzymskiego
78. Czarze – stan 32 (AZP 35-40) – osadnictwo z późnego średniowiecza i nowożytności
79. Czarze – stan 33 (AZP 35-40) osadnictwo kultury łużyckiej oraz późnego średniowiecza

107. Czemplewo – stan. 1 (AZP 36-40) – cmentarzysko łużyckie
108. Czemplewo – stan. 2 (AZP 36-40/1) osadnictwo z okresu późnego średniowiecza i okresu nowożytnego
109. Czemplewo – stan. 3 (AZP 36-40/2) osadnictwo z okresu późnego średniowiecza i okresu nowożytnego
110. Czemplewo – stan. 4 (AZP 36-40/3) osadnictwo z okresu późnego średniowiecza i okresu nowożytnego
111. Czemplewo – stan. 5 (AZP 36-40/4) osadnictwo z okresu późnego średniowiecza i okresu nowożytnego
112. Czemplewo – stan. 6 (AZP 36-40) osadnictwo z okresu późnego średniowiecza
113. Czemplewo – stan. 7 (AZP 36-40) osadnictwo z okresu późnego średniowiecza
114. Czemplewo – stan. 8 (AZP 36-40) osadnictwo z okresu późnego średniowiecza
115. Czemplewo – stan. 9 (AZP 36-40) osadnictwo z okresu późnego średniowiecza i okresu nowożytnego
116. Czemplewo – stan. 10 (AZP 36-40) osadnictwo z okresu późnego średniowiecza
117. Czemplewo – stan. 11 (AZP 36-40/10) osadnictwo z okresu późnego średniowiecza i okresu nowożytnego
118. Czemplewo – stan. 12 (AZP 36-40) osadnictwo z okresu późnego średniowiecza
119. Czemplewo – stan. 13 (AZP 36-40/12) osadnictwo z okresu późnego średniowiecza i okresu nowożytnego
120. Czemplewo – stan. 14 (AZP 36-40/13) osadnictwo z okresu późnego średniowiecza i okresu nowożytnego
121. Czemplewo – stan. 15 (AZP 36-40) osadnictwo z okresu późnego średniowiecza i okresu nowożytnego
122. Czemplewo – stan. 16 (AZP 36-40/15) osadnictwo kultury pucharów lejkowatych i okresu nowożytnego
123. Czemplewo – stan. 17 (AZP 36-40) osadnictwo z okresu późnego średniowiecza
124. Czemplewo – stan. 17 (AZP 36-40) osadnictwo z okresu późnego średniowiecza oraz moneta z początku XVII w.
125. Czemplewo – stan. 19 (AZP 36-40) osadnictwo z okresu późnego średniowiecza
126. Czemplewo – stan. 20 (AZP 36-40/61) osada z okresu późnego średniowiecza i okresu nowożytnego
127. Czemplewo – stan. 21 (AZP 36-40) osada z okresu nowożytnego
128. Czemplewo – stan. 22 (AZP 36-40) osada z okresu nowożytnego
129. Czemplewo – stan. 23 (AZP 36-40) osada z okresu późnego średniowiecza i nowożytnego
130. Czemplewo – stan. 24 (AZP 36-40) osada z okresu późnego średniowiecza
131. Czemplewo – stan. 25 (AZP 36-40/66) osadnictwo z okresu późnego średniowiecza i okresu nowożytnego
132. Czemplewo – stan. 26 (AZP 36-40/67) osadnictwo z okresu późnego średniowiecza i okresu nowożytnego
133. Czemplewo – stan. 27 (AZP 36-40) osadnictwo z okresu późnego średniowiecza
134. Czemplewo – stan. 28 (AZP 36-40) osadnictwo z okresu późnego średniowiecza
135. Dąbrowa Chełmińska – stan. 1 (AZP 36-40/85) osadnictwo z okresu późnego średniowiecza
136. Dąbrowa Chełmińska – stan. 2 (AZP 36-40/86) osadnictwo z okresu wczesnego średniowiecza
137. Dąbrowa Chełmińska – stan. 3 (AZP 36-40) osadnictwo z okresu późnego średniowiecza
138. Dąbrowa Chełmińska – stan. 4 (AZP 36-40) osadnictwo z okresu późnego średniowiecza
139. Dąbrowa Chełmińska – stan. 5 (AZP 36-40) osadnictwo z okresu późnego średniowiecza

- kultury łużyckiej – strefa „A” wpisane do rejestru zabytków
169. Gzin Górny – stan 3 (AZP 36-40/19) osadnictwo kultury łużyckiej oraz z okresu późnego średniowiecza
 170. Gzin Górny – stan 4 (AZP 36-40/20) osadnictwo z okresu wczesnego średniowiecza oraz kultury łużyckiej
 171. Gzin Górny – stan 5 (AZP 36-40/21) osadnictwo z okresu wczesnego i późnego średniowiecza oraz kultury łużyckiej
 172. Gzin Górny – stan 6 (AZP 36-40/22) osadnictwo z okresu późnego średniowiecza oraz kultury łużyckiej
 173. Gzin Górny – stan 7 (AZP 36-40/23) osadnictwo kultury przeworskiej oraz z okresu późnego średniowiecza
 174. Gzin Górny – stan 8 (AZP 36-40/24) osadnictwo kultury łużyckiej oraz z okresu późnego średniowiecza
 175. Gzin Górny – stan 9 (AZP 36-40/25) osadnictwo neolityczne
 176. Gzin Górny – stan 10 (AZP 36-40) osadnictwo kultury przeworskiej
 177. Gzin Górny – stan 11 (AZP 36-40) osadnictwo z okresu późnego średniowiecza
 178. Gzin Górny – stan 12 (AZP 36-40) osadnictwo kultury łużyckiej
 179. Gzin Górny – stan 13 (AZP 36-40/29) osada kultury łużyckiej
 180. Gzin Górny – stan 14 (AZP 36-40/30) osadnictwo kultury łużyckiej
 181. Gzin Górny – stan 15 (AZP 36-40/31) osadnictwo kultury łużyckiej
 182. Gzin Górny – stan 16 (AZP 36-40) osadnictwo kultury łużyckiej
 183. Gzin Górny – stan. 17 (AZP 36-40) – osadnictw z okresu późnego średniowiecza
 184. Gzin Górny– stan. 18 (AZP 36-40) – osadnictw z okresu późnego średniowiecza
 185. Gzin Górny – stan. 19 (AZP 36-40) – osadnictw z okresu nowożytnego
 186. Gzin Górny – stan 20, 21, 22 (AZP 36-41/151, 152, 153) osada halsztacko-lateńska oraz osada z okresu późnego średniowiecza
 187. Gzin Górny – stan 24 (AZP 36-41/155) osada z okresu wczesnego i późnego średniowiecza
 188. Gzin Górny – stan 26 (AZP 36-41/157) osada z okresu wczesnego i późnego średniowiecza
 189. Gzin Górny – stan 31 (AZP 36-41/162) osada halsztacko-lateńska oraz z okresu późnego średniowiecza
 190. Gzin Górny – stan 33, 34, 35 4 (AZP 36-41/164, 165, 166) osada z okresu halsztacko-lateńskiego, oraz wczesnego i późnego średniowiecza
 191. Gzin Górny – stan 37,38 (AZP 36-41/168, 169) osada z okresu halsztacko-lateńskiego, oraz wczesnego i późnego średniowiecza
 192. Gzin Górny – stan 40, 41, 43, 44, 45 (AZP 36-41/171, 172, 174, 175, 176) osada z okresu rzymskiego, wczesnego i późnego średniowiecza, osada kultury pucharów lejkowatych, osada nowożytna
 193. Gzin Górny – stan 47, 48, 49 (AZP 36-41/178, 179, 180) osada z okresu halsztacko-lateńskiego
 194. Gzin Górny – stan 60 (AZP 36-41/211) grób z okresu rzymskiego
 195. Janowo – stan 1 (AZP 36-40/68) osadnictwo z okresu późnego średniowiecza
 196. Janowo – stan 2 (AZP 36-40) osadnictwo z okresu nowożytnego
 197. Janowo – stan 3 (AZP 36-40/70) osadnictwo kultury łużyckiej oraz z okresu późnego średniowiecza
 198. Janowo – stan 4 (AZP 36-40/71) osadnictwo kultury przeworskiej oraz z okresu nowożytnego
 199. Janowo – stan 5 (AZP 36-40/72) osadnictwo z okresu późnego średniowiecza i okresu nowożytnego
 200. Janowo – stan 6 (AZP 36-40/73) osadnictwo z okresu późnego średniowiecza i okresu nowożytnego
 201. Janowo – stan 7 (AZP 36-40) osadnictwo neolityczne i z okresu późnego

233. Ostromecko – stan. 29 (AZP 37-40/38) późne średniowiecze i czasy nowożytny,
234. Ostromecko – stan. 54 (AZP 37-40/76) późne średniowiecze i czasy nowożytny,
235. Ostromecko – stan. 55 (AZP 37-40/77) późne średniowiecze i czasy nowożytny,
236. Otowice – stan. 4 (AZP 36-41/203) – osada z okresu kultury pucharów lejkowatych
237. Otowice – stan. 5, 6 (AZP 36-41/204, 205) – osada z okresu kultury pucharów lejkowatych oraz późnośredniowieczna
238. Otowice – stan. 10 (AZP 36-41/209) – osada z okresu kultury pucharów lejkowatych
239. Otowice – stan. 11 (AZP 36-41/210) – osada z okresu kultury pucharów lejkowatych
240. Pień – stan. 1 i Pień-Mozgowina stan. 2 (AZP 36-40) - grodzisko wczesnośredniowieczne wpisane do rejestru zabytków i osada podgrodowa - strefa „A”
241. Pień – stan. 3 (AZP 36-40/114) – cmentarzysko kultury pomorskiej
242. Pień – stan. 4 (AZP 36-40/115) – osadnictwo wczesnośredniowieczne
243. Pień – stan. 5 (AZP 36-40/121) – osada z okresu kultury łużyckiej i z wczesnego średniowiecza, osadnictwo kultury przeworskiej oraz z okresu późnego średniowiecza
244. Pień – stan. 6 (AZP 36-40/122) – osada z okresu kultury przeworskiej
245. Pień – stan. 7 (AZP 36-40/124) – osadnictwo z okresu kultury przeworskiej oraz późnego średniowiecza i nowożytny
246. Pień – Mozgowina – stan. 8 (AZP 36-40) – osadnictwo nowożytny
247. Pień – stan. 9 (AZP 36-40) cmentarzysko wczesnośredniowieczne
248. Rafa – stan. 1 (AZP 36-40/116) – osada z okresu późnego średniowiecza
249. Rafa – stan. 2 (AZP 36-40/117) – osadnictwo z okresu kultury łużyckiej i późnego średniowiecza
250. Rafa – stan. 3 (AZP 36-40/118) – osadnictwo z okresu późnego średniowiecza
251. Rafa – stan. 4 (AZP 36-40/119) – osadnictwo z okresu późnego średniowiecza
252. Rafa – stan. 5 (AZP 36-40) – osadnictwo z okresu późnego średniowiecza
253. Rafa – stan. 6 (AZP 35-40) – osadnictwo z okresu nowożytny
254. Rafa – stan. 7 (AZP 35-40) – osadnictwo kultury pucharów lejkowatych (neolit) i okresu nowożytny
255. Rafa – stan. 8 (AZP 35-40) – osadnictwo wczesnośredniowieczne (faza F) i z okresu późnego średniowiecza - okresu nowożytny
256. Rafa – stan. 9 (AZP 35-40) – cmentarzysko łużyckie
257. Słończ – stan. 1 (AZP 35-40/127) – cmentarzysko kultury łużyckiej i osadnictwo z okresu późnego średniowiecza i nowożytności
258. Słończ – stan. 2 (AZP 35-40) – osadnictwo z okresu rzymskiego
259. Słończ – stan. 3 (AZP 36-40/57) – osada z okresu późnego średniowiecza i nowożytności
260. Słończ – stan. 2 (AZP 35-40) – osadnictwo nowożytny
261. Słończ – stan. 5 (AZP 35-40) – okres rzymski
262. Słończ – stan. 6 (AZP 35-40) – osadnictwo z okresu późnego średniowiecza - okresu nowożytny
263. Słończ – stan. 7 (AZP 35-40/114) – osadnictwo kultury łużyckiej i z okresu późnego średniowiecza
264. Słończ – stan. 8 (AZP 35-40/113) – osadnictwo z okresu późnego średniowiecza
265. Słończ – stan. 9 (AZP 35-40) – osadnictwo kultury łużyckiej i z okresu późnego średniowiecza
266. Słończ – stan. 10 (AZP 35-40) – osadnictwo z okresu późnego średniowiecza - okresu nowożytny
267. Słończ – stan. 11 (AZP 35-40/118) – osadnictwo z okresu kultury łużyckiej
268. Słończ – stan. 12 (AZP 35-40/119) – osadnictwo z okresu późnego średniowiecza i kultury łużyckiej
269. Słończ – stan. 13 (AZP 35-40/120) – osadnictwo z okresu późnego średniowiecza i

307. Wielka Kępa– stan. 8 (AZP 37-40/8) późne średniowiecze i czasy nowożytne,
308. Wielka Kępa– stan. 9 (AZP 37-40/9) późne średniowiecze i czasy nowożytne



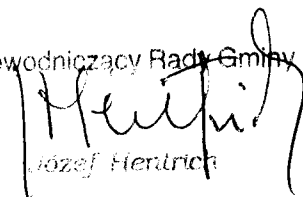
Przewodniczący Rady Gminy

Józef Hentrich
Józef Hentrich

Uzasadnienie do uchwały nr XXX/247/09:

Wymóg sporządzenia i uchwalenia przez Radę Gminy, po uprzednim zaopiniowaniu przez wojewódzkiego konserwatora zabytków Gminnego programu opieki nad zabytkami wynika z ustawy z dnia 23 lipca 2003 r. o ochronie zabytków i o opiece nad zabytkami (Dz. U. Nr 162, poz. 1568, z późn. zm.).

Program opieki nad zabytkami Gminy Dąbrowa Chełmińska, stanowiący załącznik do niniejszej uchwały uzyskał pozytywną opinię Kierownika Delegatury w Bydgoszczy Wojewódzkiego Urzędu Ochrony Zabytków w Toruniu pismem z dnia 18.11.2009 r., znak: WUOZ/B-DE-4101-3/09.

Przewodniczący Rady Gminy

Józef Henrich