

**ZARZĄDZENIE NR .... /2010**  
**REGIONALNEGO DYREKTORA**  
**OCHRONY ŚRODOWISKA**  
**w BYDGOSZCZY**

z dnia ..... 2010 r.

**w sprawie ustanowienia planu ochrony dla rezerwatu przyrody „Las Mariański”**

Na podstawie art.19 ust. 6 ustawy z dnia 16 kwietnia 2004 r. o ochronie przyrody (Dz. U. z 2009 roku Nr 151, poz. 1220; Dz. U. Nr 157, poz. 1241; M.P. Nr 69, poz. 894) zarządza się, co następuje:

**§1.** Ustanawia się plan ochrony dla rezerwatu przyrody „Las Mariański” zwanego dalej „rezerwatem” na okres 20 lat od dnia wejścia zarządzenia w życie.

**§2. 1.** Celem ochrony przyrody w rezerwacie jest zabezpieczenie i zachowanie ze względów przyrodniczych, naukowych i dydaktycznych cennych zbiorowisk leśnych – grądowych i łęgowych.

2. Przyrodniczymi i społecznymi uwarunkowaniami realizacji celu ochrony, o którym mowa w ust. 1, są:

- 1) zachowanie ekosystemu lasu (zbiorowisk grądowych i łęgowych) oraz chronionych gatunków roślin i zwierząt;
- 2) stabilizacja warunków hydrologicznych na terenie rezerwatu oraz w jego sąsiedztwie;
- 3) kształtowanie zbiorowiska leśnego zgodnego z siedliskiem;

**§3.** Identyfikacja oraz określenie sposobów eliminacji i ograniczania istniejących i potencjalnych zagrożeń wewnętrznych i zewnętrznych oraz ich skutków zawiera załącznik Nr 1, do zarządzenia.

**§4.** Obszar rezerwatu przyrody „Las Mariański” objęty jest ochroną częściową, gdzie dopuszcza się działania z zakresu ochrony czynnej mającej na celu zachowanie rezerwatu.

**§5.** Określenie działań ochronnych na obszarze rezerwatu, z podaniem ich rodzaju, zakresu i lokalizacji zawiera załącznik Nr 2 do zarządzenia.

**§6.** Wskazania obszarów i miejsc udostępnianych dla celów naukowych i edukacyjnych, turystycznych przedstawia załącznik Nr 3 zarządzenia.

**§7.** Wprowadza się następujące ustalenia do studiów uwarunkowań i kierunków zagospodarowania przestrzennego gminy Dąbrowa Chełmińska, miejscowych planów

zagospodarowania przestrzennego, planów zagospodarowania przestrzennego województwa kujawsko-pomorskiego:

- 1) w celu ochrony walorów przyrodniczych należy na terenie rezerwatu i na terenach przyległych zachować dotychczasowy sposób użytkowania gruntów;
- 2) na terenach przyległych do rezerwatu nie prowadzić działań mogących przyczynić się do obniżenia poziomu wód w rezerwacie;
- 3) na terenach bezpośrednio sąsiadujących z rezerwatem (strefa o szerokości 100 m) należy dążyć do zalesienia słabych gruntów rolnych;
- 4) nie zabudowywać cennych przyrodniczo skarp Doliny Wisły;
- 5) w przypadku planowania modernizacji drogi podjąć należy próbę zaprojektowania przejść dla płazów;
- 6) planowane przedsięwzięcia na obszarach przylegających do rezerwatu muszą być uzgodnione z Regionalnym Dyrektorem Ochrony Środowiska w Bydgoszczy.

Tereny przyległe, o których mowa w § 7 punkt 1,2,4,6 jest to obszar ok. 500 m na zachód od rezerwatu „Las Mariański” i ok. 1 km na wschód od rezerwatu.

**§8.** Zarządzenie wchodzi w życie po upływie 14 dni od dnia ogłoszenia.

Załącznik Nr 1 do zarządzenia Nr /2010

Regionalnego Dyrektora Ochrony Środowiska w Bydgoszczy

z dnia

Identyfikacja oraz określenie sposobów eliminacji lub ograniczenia istniejących i potencjalnych zagrożeń wewnętrznych i zewnętrznych oraz ich skutków.

L.p.	Identyfikacja zagrożeń wewnętrznych i zewnętrznych	Sposoby eliminacji lub ograniczania istniejących potencjalnych zagrożeń oraz ich skutków
1	Niekorzystne zmiany stosunków wodnych	- zabezpieczenie strefy źródłiskowej,
2	Ekspansja gatunków obcego pochodzenia,	- usuwanie na terenie rezerwatu podrostu oraz dorosłych okazów drzew i krzewów gatunków obcego pochodzenia, głównie <i>Quercus rubra</i> , <i>Robinia pseudoacacia</i> , <i>Symphoricarpos albus</i> , <i>Pinus nigra</i> .
3	Składowanie śmieci na terenie rezerwatu	- umieszczenie tablic ostrzegawczych wzdłuż granic rezerwatu, zamieszczenie 2 tablic informacyjnych z podaniem podstawowych informacji o walorach przyrodniczych rezerwatu i przebiegu proponowanej trasy zwiedzania (żółty szlak), - odnowienie oznakowania żółtego szlaku - podjęcie akcji podnoszącej świadomość społeczności lokalnej na temat walorów przyrodniczych rezerwatu i całej Doliny Dolnej Wisły.
4.	Penetracja rezerwatu – uprawianie sportów motocrossowych	- zwiększenie nadzoru Służb Leśnych Zarządcy terenu na obszarze rezerwatu.

## Załącznik Nr 2 do zarządzenia Nr /2010

Regionalnego Dyrektora Ochrony Środowiska w Bydgoszczy

z dnia

## I. Określenie działań ochronnych z podaniem ich rodzaju, zakresu i lokalizacji

L.p.	Rodzaj działań ochronnych	Zakres działań ochronnych	Lokalizacja działań ochronnych	Powierzchnia (ha)
1.	Usuwanie obcych gatunków: <i>Quercus rubra</i> , <i>Robinia pseudoacacia</i> , <i>Pinus nigra</i> , <i>Symphoricarpos albus</i> z drzewostanu i podszytu. Dolesienie w razie potrzeby powstałych luk.	Kształtowanie właściwego drzewostanu złożonego z rodzimych gatunków zgodnego z siedliskiem. Zabieg powinien być prowadzony według potrzeb	139 b 146 c 146 g 146 h	11,63 2,49 1,18 3,41
2.	Nie pogarszanie stosunków wodnych - zabezpieczenie strefy źródłiskowej,	Zabieg powinien być prowadzony według potrzeb	139b, 146a, 146f	

## II. Zadania ochronne dla obszaru NATURA 2000

Rezerwat „Las Mariański” położony jest częściowo (oddz.: 138j, 139a, 139b, 139c, 139d, 139f) na terenie obszaru SOO Solecka Dolina Wisły; kod obszaru PLH040003.

Numer kolejny	Identyfikacja istniejących i potencjalnych zagrożeń siedlisk, gatunków roślin i zwierząt	Cele działań ochronnych	Działania ochronne, podmiot odpowiedzialny za wykonanie, obszar wdrożenia	Wskazania do planów zagospodarowania przestrzennego
1.	Ewentualna zmiana stosunków wodnych w wyniku planowanej budowy Kaskady Dolnej Wisły	Utrzymanie walorów przyrodniczych Doliny Wisły w niezmienionym stanie, ochrona lasów łęgowych (91E0-3) oraz innych siedlisk związanych z doliną rzeczna	Wnikliwa analiza efektów planowanej inwestycji, rezygnacja w przypadku niekorzystnych zmian w obrębie środowiska przyrodniczego doliny Wisły	1) w celu ochrony walorów przyrodniczych należy na terenie rezerwatu i na terenach przyległych zachować dotychczasowy sposób użytkowania gruntów; 2) na terenach przyległych do rezerwatu nie prowadzić działań mogących przyczynić się do obniżenia poziomu wód w rezerwacie; 3) na terenach przyległych do rezerwatu należy dążyć do zalesienia słabych gruntów rolnych; 4) nie zabudowywać cennych przyrodniczo skarp Doliny Wisły
2.	Ekspansja drzewiastych gatunków obcego pochodzenia, brak możliwości regeneracji naturalnych drzewostanów łąkowych i łągowych	Utrzymanie możliwie niezmienionym stanie lasów łąkowych (91E0-3) i łągowych (9170-2)	Bezwzględne usuwanie siewek, podrostu oraz dorosłych okazów drzew i krzewów gatunków obcego pochodzenia, głównie <i>Quercus rubra</i> , <i>Robinia pseudoacacia</i> , <i>Symphoricarpos albus</i> , <i>Acer negundo</i> ; Lasy Państwowe	5) w planach dotyczących zagospodarowania terenów sąsiadujących z rezerwatem uwzględniać należy potrzeby zachowania warunków migracji zwierząt. W przypadku planowania modernizacji drogi podjąć należy próbę zaprojektowania
3.	Odwadnianie, osuszanie łągów olszowo-jesionowych, w szczególności ingerencja w przebieg naturalnych źródeł, co prowadzi do niekorzystnych zmian stosunków wodnych, a w konsekwencji zanikania nadwiślańskiego lasu łąkowego	Utrzymanie walorów przyrodniczych Doliny Wisły w niezmienionym stanie, ochrona lasów łąkowych (91E0-3) i innych siedlisk związanych z doliną rzeczna	Edukacja w zakresie ochrony siedlisk przyrodniczych, zachęcanie rolników do korzystania z programów rolno-środowiskowych; Lasy Państwowe, ośrodki doradztwa rolniczego	
4.	Nasilające się procesy urbanizacji, w szczególności rozbudowa bydgoskich osiedli mieszkaniowych sąsiadujących z Doliną Wisły; zabudowa cennych przyrodniczo skarp stanowiących krawędź doliny Wisły	Utrzymanie walorów przyrodniczych i naturalnego charakteru krawędzi oraz dna pradoliny Wisły	Zakaz prowadzenia budowli na cennych przyrodniczo skarpach Doliny Wisły; Urzędy Gmin, Regionalna Dyrekcja Ochr. Środowiska, Dyrekcja ZPKCiN	
5.	Eutrofizacja siedlisk położonych na skarpach oraz w Dolinie Wisły na skutek spływu zanieczyszczonych wód z wyżej położonych terenów użytkowanych jako pola uprawne, ogródki	Utrzymanie walorów przyrodniczych i naturalnego charakteru krawędzi oraz dna pradoliny Wisły	Ograniczenie stosowania nawozów sztucznych na polach bezpośrednio przylegających do krawędzi doliny Wisły, właściwa gospodarka wodno-ściekowa, badanie jakości wód spływających z wysoczyzny	

	działkowe czy osiedla mieszkaniowe			przejsć dla płazów.
6.	Składowanie śmieci	Utrzymanie walorów przyrodniczych i naturalnego charakteru krawędzi oraz dna pradoliny Wisły	Edukacja w zakresie ochrony przyrody, umieszczenie tablic ostrzegawczych i informacyjnych wzdłuż granic rezerwatu	6) planowane przedsięwzięcia na obszarach przylegających do rezerwatu uzgadniać z Regionalnym Dyrektorem Ochrony Środowiska w Bydgoszczy.
7.	Odcinanie wałami zbiorowisk roślinnych związanych z okresowym zalewaniem i wynurzaniem	Utrzymanie lasów lęgowych (91E0-3)	Rezygnacja, przynajmniej w niektórych miejscach (tereny nie zamieszkałe przez ludność), z tworzenia wałów;	Tereny przyległe, o których mowa w punktach 1,2,4,6 jest to obszar ok. 500 m na zachód od rezerwatu „Las Mariański” i ok. 1 km na wschód od rezerwatu.
8.	Antropopresja (niepokojenie ptaków w sezonie lęgowym) Stosowanie owadobójczych środków chemicznych.	Zapewnienie bazy zerowej w sezonie lęgowym: - <b>dzięcioł czarny</b> <i>Dryocopus martius</i> Gatunek związany ze wszystkimi siedliskami leśnymi rezerwatu (siedliska 9170, 91E0). - <b>dzięcioł średni</b> <i>Dendrocopos medius</i> Gatunek związany ze wszystkimi siedliskami leśnymi rezerwatu (siedliska 9170, 91E0).	Ograniczenie stosowania owadobójczych środków chemicznych. Prowadzenie zabiegów ochrony czynnej w rezerwacie poza sezonem lęgowym ptaków – III-IV kwartał.	
9.	Zasypywanie starorzeczy w rejonie rezerwatu. Obniżanie poziomu wód gruntowych, osuszaniem doliny rzecznej. Zanikanie starorzeczy będące konsekwencją regulacji Dolnej Wisły. Chemizacją środowiska. Rozwój systemu dróg.	Zachowanie warunków trwania populacji <b>kumaka nizinnego</b> w rejonie rezerwatu. Gatunek związany ze starorzeczami (siedlisko 3150) położonymi na terenach przyległych do rezerwatu. Starorzecza stanowią miejsca rozrodu i życia aktywnego a tereny leśne miejsca zimowania.	Ochrona tras migracji płazów z zimowisk do zbiorników wodnych Ograniczenie śmiertelności na drodze oddzielającej lasy rezerwatu od miejsc rozrodu. Zakaz zasypywania starorzeczy. Zakaz zmiany stosunków wodnych. Zakaz regulacji cieków połączonych ze starorzeczami. Ograniczanie spływu z pól do zbiorników wodnych.	

Załącznik Nr 3 do zarządzenia Nr /2010

Regionalnego Dyrektora Ochrony Środowiska w Bydgoszczy

z dnia

Wskazanie obszarów i miejsc udostępnionych dla celów naukowych, edukacyjnych i turystycznych oraz określenia ich udostępnienia

L.p.	Cel udostępnienia	Obszary lub miejsca udostępnienia	Sposób udostępnienia
1.	Badania naukowe	Cały obszar rezerwatu	Za zgodą Regionalnego Dyrektora Ochrony Środowiska w Bydgoszczy i po poinformowaniu zarządcy obszaru – Nadleśnictwo Toruń.
2.	Edukacja	Linie oddziałowe, żółty szlak „Rezerwatów Chełmińskich” - wzdłuż rezerwatu	Zorganizowane grupy edukacyjne za zezwoleniem Regionalnego Dyrektora Ochrony Środowiska w Bydgoszczy i po poinformowaniu zarządcy obszaru – Nadleśnictwo Toruń.
3.	Turystyka	żółty szlak „Rezerwatów Chełmińskich” - wzdłuż rezerwatu	

## UZASADNIENIE

Plan ochrony dla rezerwatu przyrody „Las Mariański” jest dokumentem określającym sposoby ochrony ekosystemu leśnego na terenie rezerwatu.

Dla właściwego funkcjonowania rezerwatu i jego ochrony plan ochrony zgodnie z art. 20 ustawy z dnia 16 kwietnia 2004 roku o ochronie przyrody (Dz. U. z 2009 roku Nr 151, poz. 1220; Dz. U. Nr 157, poz. 1241; M.P. Nr 69, poz. 894) sporządza się na okres 20 lat.

Zgodnie z art. 19 ust. 6 ustawy z dnia 16 kwietnia 2004 roku o ochronie przyrody (Dz. U. z 2009 roku Nr 151, poz. 1220; Dz. U. Nr 157, poz. 1241; M.P. Nr 69, poz. 894) regionalny dyrektor ochrony środowiska ustanawia w drodze zarządzenia plan ochrony dla rezerwatu przyrody, sporządzony na podstawie wytycznych zawartych w art. 20 ww. ustawy. Projekt planu ochrony dla rezerwatu przyrody „Las Mariański” został zaopiniowany przez Nadleśnictwo Toruń pismem z dnia ....., Radę Gminy Dąbrowa Chełmińska pismem z dnia ....., Dyrektora Regionalnej Dyrekcji Lasów Państwowych w Toruniu oraz przez Regionalną Radę Ochrony Przyrody w Bydgoszczy uchwałą Nr ..... z dnia .....

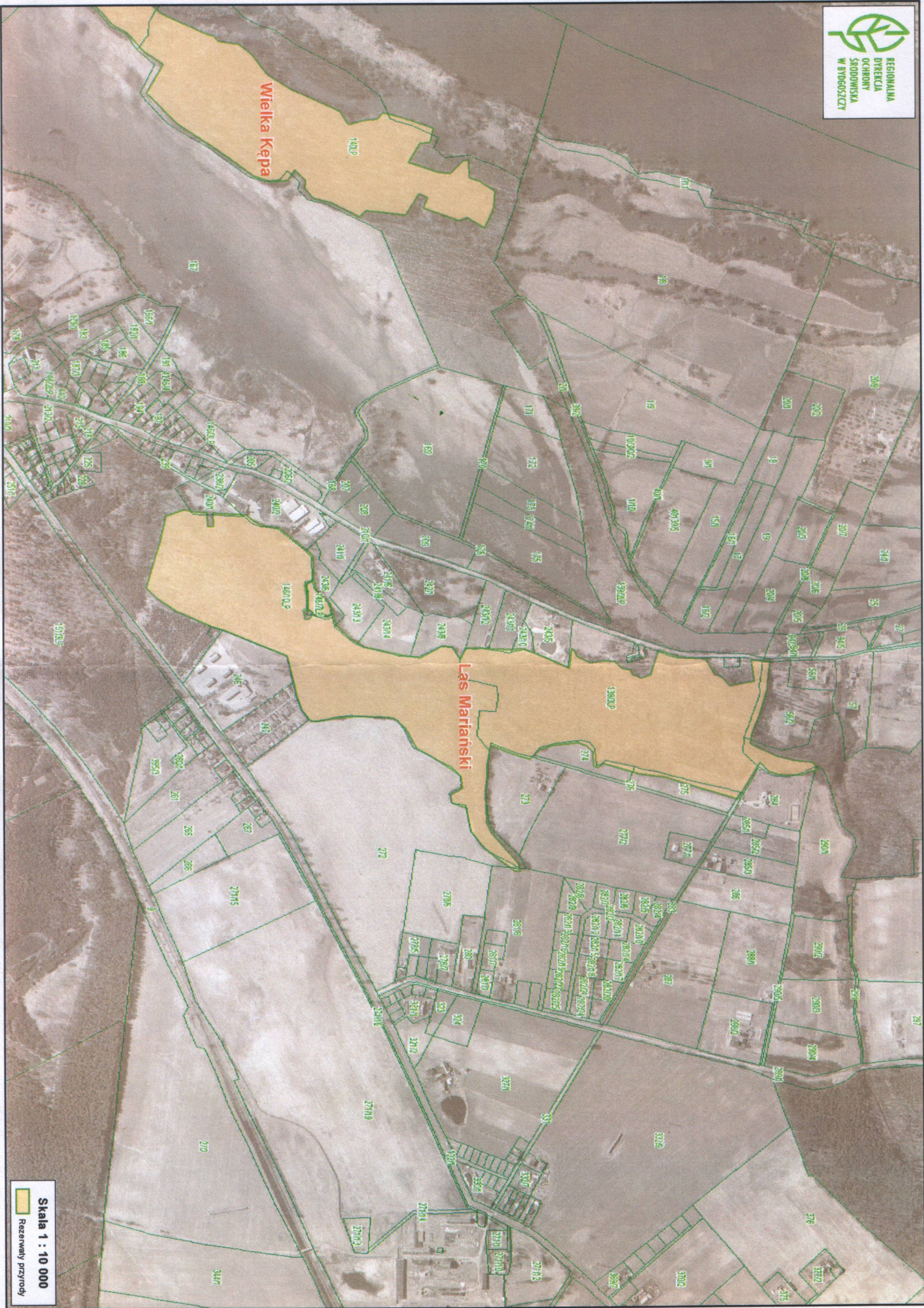
Nie wskazano miejsc, w których może być prowadzona działalność wytwórcza, handlowa i rolnicza zgodnie z zapisami (art. 20 ust. 3 pkt 6) ustawy o ochronie przyrody, jak również nie przewidziano udostępnienia rezerwatu dla celów sportowych oraz amatorskiego połowu ryb i rybactwa.

Głównymi zagrożeniami w rezerwacie „Las Mariański” są niekorzystne zmiany stosunków wodnych. W planie uznano za konieczne zabezpieczenie strefy źródłiskowej.

Mając na uwadze znaczenie edukacyjne rezerwatu w planie ochrony zawarto propozycję postawienia tablic informacyjnych i ostrzegawczych.

Niniejszy plan ochrony jest zgodny z celami ochrony obszaru NATURA 2000 Solecka Dolina Wisły; kod obszaru: PLH040003. Na terenie obszaru NATURA 2000 znajdują się następujące oddziały rezerwatu: 138j, 139a, 139b, 139c, 139d, 139f.





Wielka Kępa

Las Mariński