

Starosta Bydgoski

OŚ-VI.6124.2.27.2014

Bydgoszcz, dnia 16 września 2014 r.

## DECYZJA

Na podstawie art. 104 i 105 § 1, ustawy z dnia 14 czerwca 1960 r. Kodeks postępowania administracyjnego /tekst jednolity Dz.U.2013.267 z późn. zm./ w związku z art. 5 ustawy z dnia 3 lutego 1995 r. o ochronie gruntów rolnych i leśnych /tekst jednolity Dz.U.2013.1205 z późn. zm. /, po rozpatrzeniu wniosku **Gminy Dąbrowa Chełmińska**

## u m a r z a m

postępowanie administracyjne w sprawie wydania decyzji zezwalającej na wyłączenie z produkcji rolniczej, z przeznaczeniem pod zagospodarowanie terenu pod miejsca rekreacji, gruntów rolnych, stanowiących użytek rolny sklasyfikowany jako R IV a, R V, wytworzony z gleb pochodzenia mineralnego, o łącznej powierzchni 0,3229 ha, stanowiący działkę oznaczoną numerem ewidencyjnym 114/5, położoną w obrębie ewidencyjnym **Dąbrowa Chełmińska**, gmina Dąbrowa Chełmińska, będącej własnością Gminy Dąbrowa Chełmińska.

## UZASADNIENIE

Dnia 10 września 2014 r. (data wpływu do tut. urzędu 10 września 2014 r.), Gmina Dąbrowa Chełmińska wystąpiła z wnioskiem o zezwolenie na wyłączenie z produkcji rolniczej gruntów rolnych o powierzchni 0,3229 ha, stanowiących działkę oznaczoną numerem ewidencyjnym 114/5, położoną w miejscowości **Dąbrowa Chełmińska**, gmina Dąbrowa Chełmińska, z przeznaczeniem pod zagospodarowanie terenu pod miejsca rekreacji.

W trakcie przeprowadzonego postępowania, w oparciu o dane z rejestru gruntów oraz mapę glebowo-rolniczą stwierdzono, że planowana inwestycja zlokalizowana będzie na gruntach rolnych klasy R IV a, R V, wytworzonych z gleb pochodzenia mineralnego – oznaczonych symbolem Tz.

Zgodnie z art. 11 ust. 1 ustawy z dnia 3 lutego 1995 roku o ochronie gruntów rolnych i leśnych, grunty orne klasy R IV a, R V wytworzone z gleb pochodzenia mineralnego, nie podlegają szczególnej ochronie i nie wymagają zezwolenia na wyłączenie ich z produkcji rolniczej. Wobec powyższego postępowanie w sprawie wydania decyzji zezwalającej na wyłączenie gruntów z produkcji rolniczej stało się bezprzedmiotowe.

Pismem z dnia 12 września 2014 r., wszczęto postępowanie administracyjne i poinformowano, że zgodnie z art. 10 § 1 kpa, istnieje możliwość zapoznania się z aktami sprawy przed wydaniem stosownej decyzji. Z w/w prawa strona skorzystała dnia 15 września 2014 r. nie wnosząc uwag.

Mając powyższe na uwadze należało orzec jak w sentencji niniejszej decyzji.

ZA ZGODNOŚĆ  
Z ORYGINAŁEM

## POUCZENIE

- 1) Od niniejszej decyzji przysługuje Stronie prawo wniesienia odwołania do Samorządowego Kolegium Odwoławczego w Bydgoszczy za pośrednictwem Starosty w terminie 14 dni od dnia jej otrzymania.
- 2) Zgodnie z art. 22 ust. 2 oraz art. 48 ust. 1 pkt. 5 ustawy prawo geodezyjne i kartograficzne (tekst jednolity Dz. U z 2010 r., Nr 193, poz. 1287 z późniejszymi zmianami), właściciel obowiązany jest zgłaszać właściwemu staroście wszelkie zmiany danych objętych ewidencją gruntów i budynków, w terminie 30 dni licząc od dnia powstania tych zmian.



Zwolnione z pobierania opłaty skarbowej na podstawie ustawy z dnia 10.11.2006 r., o opłacie skarbowej /tekst jednolity Dz. U. 2012.1282 z późn. zm/ oraz rozporządzenia Ministra Finansów z dnia 28.09.2007 r., w sprawie zapłaty opłaty skarbowej /Dz. U. Nr 187, poz. 1330/.

Otrzymują:

1. Gmina Dąbrowa Chełmińska  
ul. Bydgoska 21  
86-070 Dąbrowa Chełmińska

Do wiadomości:

1. Starostwo Powiatowe w Bydgoszczy  
Wydział Geodezji i Kartografii
2. a/a

Z up. Starosty Bydgoskiego  
Dyrektor  
Wydziału Ochrony Środowiska  
Rolnictwa i Leśnictwa

Zygmunt Michalak

ZA ZGODNOŚĆ  
Z ORYGINAŁEM

RADA GMINY  
Dąbrowa Chełmińska

UCHWAŁA NR XX.179.2012  
RADY GMINY Dąbrowa Chełmińska  
z dnia 25 października 2012 r.

**w sprawie: przystąpienia do sporządzenia zmiany miejscowego planu zagospodarowania przestrzennego terenu „Dąbrowa Centrum” w Dąbrowie Chełmińskiej**

Na podstawie art. 18 ust. 2 pkt 15 ustawy z dnia z dnia 8 marca 1990 r. o samorządzie gminnym (tekst jednolity Dz. U. z 2001 r. Nr 142 poz. 1591 z późn. zmianami<sup>1</sup>) oraz art. 14 ust. 1, 2 i 4 w związku z art. 27 ustawy z dnia 27 marca 2003r. o planowaniu i zagospodarowaniu przestrzennym (Dz. U. z 2012 r. , poz. 647) uchwala się, co następuje:

§1. Przystępuje się do sporządzenia zmiany miejscowego planu zagospodarowania przestrzennego terenu „Dąbrowa Centrum” w Dąbrowie Chełmińskiej uchwalonego uchwałą Nr XXII/169/05 Rady Gminy Dąbrowa Chełm. z dnia 6 lipca 2005 r. opublikowaną w Dzienniku Urzędowym Województwa Kujawsko – Pomorskiego na obszarze oznaczonym symbolem 29.MN.DG obejmującym obszar działki nr 114/5 obręb ewidencyjny Dąbrowa Chełmińska

§2. Integralną częścią uchwały jest załącznik graficzny określający granice obszaru objętego projektem planu.

§3. Wykonanie uchwały powierza się Wójtowi Gminy.

§ 4. Uchwała wchodzi w życie z dniem podjęcia.

§ 5. Uchwała podlega ogłoszeniu w sposób zwyczajowo przyjęty.

Przewodniczący Rady Gminy.

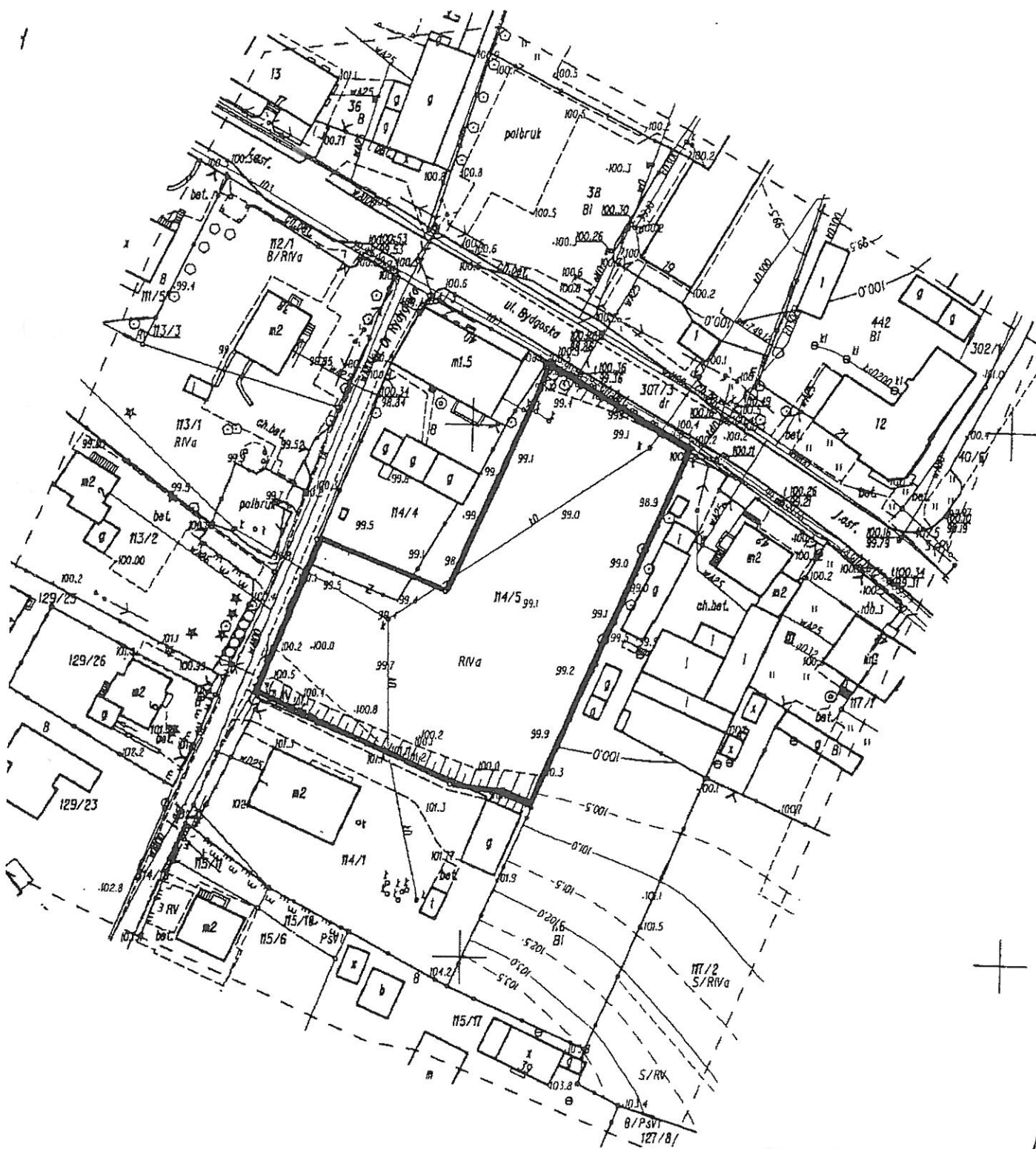
Józef Hentrich

ZA ZGODNOŚĆ  
Z ORYGINAŁEM

<sup>1</sup> Zmiany tekstu jednolitego wymienionej ustawy zostały ogłoszone w Dz. U. z 2002 r. Nr 23, poz. 220, Nr 62, poz. 558, Nr 113, poz. 984, Nr 153, poz. 1271 i Nr 214, poz. 1806, z 2003 r. Nr 80, poz. 717 i Nr 162, poz. 1568, z 2004 r. Nr 102, poz. 1055, Nr 116, poz. 1203 i Nr 167, poz. 1759, z 2005 r. Nr 172, poz. 1441 i Nr 175, poz. 1457, z 2006 r. Nr 17, poz. 128 i Nr 181, poz. 1337, z 2007 r. Nr 48, poz. 327, Nr 138, poz. 974 i Nr 173, poz. 1218, z 2008 r. Nr 180, poz. 1111 i Nr 223, poz. 1458, z 2009 r. Nr 52, poz. 420 i Nr 157, poz. 1241, z 2010 r. Nr 28, poz. 142 i 146, Nr 40, poz. 230 i Nr 106, poz. 675 oraz z 2011 r. Nr 21, poz. 113, Nr 117, poz. 679, Nr 134, poz. 777, Nr 149, poz. 887 i Nr 217, poz. 1281. oraz Dz. U. z 2012 r., poz. 567) .

RADA GMINY  
Dąbrowa Chełmińska

ZAŁĄCZNIK  
do uchwały Nr XX.179.2012  
Rady Gminy Dąbrowa Chełmińska  
z dnia 25 października 2012 r.



GRANICA OBSZARU OBJĘTEGO  
UCHWAŁĄ RADY GMINY

Przewodniczący Rady Gminy

*Henrich*  
Józef Henrich

ZA ZGODNOŚĆ  
Z ORYGINAŁEM



**Uzasadnienie do uchwały nr XX.179.2012:**

Stosownie do art. 27 ustawy z dnia 27 marca 2003r. o planowaniu i zagospodarowaniu przestrzennym (Dz. U. z 2012 r. , poz. 647) zmiana planu miejscowego następuje w takim trybie, w jakim jest on uchwalony, więc o przystąpieniu do sporządzenia zmiany miejscowego planu zagospodarowania przestrzennego zgodnie z art. 14 ust. 1 w/w ustawy rozstrzyga rada gminy w drodze uchwały.

Zgodnie z art. 14 ust. 5 ustawy o *planowaniu i zagospodarowaniu przestrzennym* (Dz. U. z 2012 r. , poz. 647) przed podjęciem uchwały wykonano analizy dotyczące zasadności przystąpienia do sporządzenia planu, przygotowano materiały geodezyjne oraz określono niezbędny zakres prac planistycznych stosownie do problematyki planu.

W wyniku przeprowadzonej przez Wójta Gminy analizy stwierdza się, że:

1) **teren, o którym mowa w § 1 uchwały można objąć projektem zmiany miejscowego planu zagospodarowania przestrzennego,**

2) **przewidywane rozwiązania projektowe planu są zgodne ze studium uwarunkowań i kierunków zagospodarowania przestrzennego gminy Dąbrowa Chełmińska,**

Teren położony w „strefie C” – wyznaczonej jako „wielofunkcyjny ośrodek koncentracji – usług z zakresu obsługi ludności, zabudowy mieszkaniowej, działalności usługowej, produkcyjnej i rzemiosła” w „obszarze C2” obejmującym część wsi Dąbrowa Chełmińska Dla tego obszaru ustalono kierunki zagospodarowania :

- przekształcenia i uzupełnienia zabudowy w obrębie istniejącego zainwestowania, mające na celu podniesienie standardów i walorów architektonicznych obiektów, z uwzględnieniem wymogów ochrony konserwatorskiej,
- koncentracja zabudowy mieszkaniowej i usługowej, nieuciążliwej (handel) w istniejących skupiskach i potencjalnych terenach rozwojowych zgodnie z ustaleniami miejscowych planów zagospodarowania przestrzennego, na terenach, na których one obowiązują – wskazane na rysunku.

Obszar objęty analizą zgodny jest z w/w celami i kierunkami rozwoju dla wsi Dąbrowa Chełmińska. Wieś Dąbrowa Chełmińska, będąca siedzibą Gminy nie posiada publicznych terenów rekreacyjno – wypoczynkowych. Teren stanowi własność Gminy Dąbrowa Chełmińska, jest usytuowany w centrum wsi. Przeznaczenie tego terenu na cele rekreacyjno – wypoczynkowe typu zieleńce z alejami spacerowymi, ławeczkami do wypoczynku przyczyni się do poprawy funkcjonalności, estetyki, i jakości życia w centrum wsi w sąsiedztwie usług publicznych (Urząd Gminy, ośrodek zdrowia).

3) **przystąpienie do sporządzenia przedmiotowego planu jest zasadne.**

Zgodnie z obowiązującym planem miejscowym obszar przeznaczony jest pod zabudowę mieszkaniową jednorodzinną z dopuszczeniem zabudowy przeznaczonej pod działalność gospodarczą. W związku z tym, że miejscowość Dąbrowa Chełmińska posiada wiele terenów przeznaczonych na te cele ( większość terenów zabudowy centrum wsi : ul. Bydgoska, ul. Rzemieślnicza i tereny między tymi ulicami), koniecznym wydaje się stworzenie przestrzeni publicznej, mającej charakter rekreacyjno-wypoczynkowy (skweru, parku itp.), gdyż brak jest terenów tego typu, będących miejscem spotkań lokalnej społeczności. Dodatkowym argumentem przemawiającym za podjęcie uchwały jest fakt iż działka nr 114/5 stanowi własność gminy i jest zlokalizowana w centrum Dąbrowy Chełmińskiej.

**ZA ZGODNOŚĆ  
Z ORYGINAŁEM**

Przewodniczący Rady Gminy

Józef Mierlich



# DZIENNIK URZĘDOWY

## WOJEWÓDZTWA KUJAWSKO-POMORSKIEGO

Bydgoszcz, dnia 29 listopada 2013 r.

Poz. 3696

Elektronicznie podpisany przez:

Ewa Mes; Kujawsko-Pomorski Urząd Wojewódzki w By

Data: 2013-11-29 13:31:41

### UCHWAŁA Nr XXXII.281.2013 RADY GMINY DĄBROWA CHEŁMIŃSKA

z dnia 21 listopada 2013 r.

**w sprawie uchwalenia miejscowego planu zagospodarowania przestrzennego „Dąbrowa Centrum 1” gm. Dąbrowa Chełmińska.**

Na podstawie art. 20 ust. 1 ustawy z dnia 27 marca 2003 r. o planowaniu i zagospodarowaniu przestrzennym (tekst jednolity: Dz.U. z 2012 r. poz. 647 ze zm.) oraz na podstawie art. 18 ust. 2 pkt 5 ustawy z dnia 8 marca 1990 r. o samorządzie gminnym (tekst jednolity: Dz.U. z 2013 r., poz. 594 ze zm.) Rada Gminy uchwała co następuje:

#### **Rozdział 1.** **Przepisy ogólne**

§ 1.1 Po stwierdzeniu, że plan miejscowy nie narusza ustaleń studium uwarunkowań i kierunków zagospodarowania przestrzennego gminy Dąbrowa Chełmińska, uchwalonego uchwałą Nr XXVI/184/05 Rady Gminy Dąbrowa Chełmińska z dnia 7 grudnia 2005 r., uchwała się miejscowy plan zagospodarowania przestrzennego „Dąbrowa Centrum 1” gm. Dąbrowa Chełmińska.

2. Integralną część uchwały stanowi rysunek planu w skali 1:1000, jako załącznik nr 1 do uchwały.

3. Rozstrzygnięcie o sposobie rozpatrzenia uwag do projektu stanowi załącznik nr 2 do niniejszej uchwały.

4. Rozstrzygnięcie o sposobie realizacji, zapisanych w planie, inwestycji z zakresu infrastruktury technicznej, które należą do zadań własnych gminy oraz o zasadach ich finansowania, zgodnie z przepisami o finansach publicznych stanowi załącznik nr 3 do niniejszej uchwały.

§ 2.1. Uchwała ustanawia obowiązujące na terenie objętym planem przepisy prawa miejscowego dotyczące przeznaczenia i sposobu zagospodarowania poszczególnych terenów oraz określa konieczne dla osiągnięcia zamierzonych celów - nakazy, zakazy i warunki.

2. Przepisy prawne niniejszej uchwały nie mogą być stosowane wybiórczo oraz w oderwaniu od ustaleń rysunku stanowiącego załącznik nr 1 do uchwały.

§ 3. W realizacji planu miejscowego, oprócz ustaleń przepisów zawartych w niniejszej uchwale, mają zastosowanie przepisy odrębne wraz z aktami wykonawczymi.

§ 4. Każdy teren wydzielony liniami rozgraniczającymi tereny o różnym przeznaczeniu lub różnych zasadach zagospodarowania określony jest symbolem, w którym litery oznaczają przeznaczenie poszczególnych terenów według oznaczeń legendy rysunku planu.

§ 5.1. Na rysunku planu obowiązującymi ustaleniami są następujące oznaczenia graficzne:

- 1) granica obszaru objętego planem;
- 2) linie rozgraniczające tereny o różnym przeznaczeniu lub różnych zasadach zagospodarowania;

- 3) symbole identyfikujące tereny o różnym przeznaczeniu lub różnych zasadach zagospodarowania: ZP/KS – teren ogólnodostępnej zieleni urządzonej (park) wraz z terenem komunikacji (parking ogólnodostępny);
- 4) strefa ochrony konserwatorskiej B.
  2. Ilekroć w niniejszej uchwale jest mowa o:
    - 1) planie – należy przez to rozumieć plan określony w § 1.1. niniejszej uchwały;
    - 2) przepisach odrębnych – należy przez to rozumieć przepisy ustaw wraz z aktami wykonawczymi;
    - 3) terenie – należy przez to rozumieć teren wyznaczony na rysunku planu liniami rozgraniczającymi tereny o różnym przeznaczeniu lub różnych zasadach zagospodarowania;
    - 4) zieleni izolacyjnej – należy przez to rozumieć zieleni pełniącą funkcje ochronne, ograniczające rozprzestrzenianie się zanieczyszczeń i hałasu, występującą w formie zwartych, zróżnicowanych nasadzeń drzew i krzewów o całorocznej wegetacji.

## Rozdział 2.

### Zasady zagospodarowania obowiązujące na terenie objętym planem

§ 6.1. Przeznaczenie terenu oznaczonego symbolem ZP/KS, określonego liniami rozgraniczającymi tereny o różnym przeznaczeniu lub różnych zasadach zagospodarowania na rysunku planu, stanowiącym załącznik nr 1 do niniejszej uchwały: teren ogólnodostępnej zieleni urządzonej (park) wraz z terenem komunikacji (parking ogólnodostępny).

2. Zasady ochrony i kształtowania ładu przestrzennego:

- 1) wskazane wprowadzenie zieleni izolacyjnej, wzdłuż granic z działkami sąsiednimi, na której występuje zabudowa o funkcji mieszkalnej;
- 2) dopuszcza się lokalizację obiektów tymczasowych sezonowych lub związanych w organizacją imprez plenerowych;
- 3) dopuszcza się budowę ciągów pieszych (chodniki), małej architektury, urządzeń rekreacji terenowej, palcu zabaw, fontanny, oświetlenia terenu.

3. Zasady ochrony środowiska, przyrody i krajobrazu kulturowego:

- 1) obowiązuje zagospodarowanie terenu prowadzące do utrzymania i ochrony wartości przyrodniczych i różnorodności form krajobrazowych, zakres prac ziemnych podczas realizacji ustaleń planu winien sankcjonować w stopniu maksymalnym istniejące ukształtowanie terenu;
- 2) zakaz zmiany stosunków wody w gruncie, a zwłaszcza kierunku odpływu znajdującej się na nim wody opadowej – ze szkodą dla gruntów sąsiednich, a także odprowadzenia wód oraz ścieków na grunty sąsiednie, zgodnie z przepisami odrębnymi.

4. Zasady ochrony dziedzictwa kulturowego i zabytków oraz dóbr kultury współczesnej:

- 1) teren położony w strefie ochrony konserwatorskiej B dla zabytkowego zespołu wiejskiego;
- 2) obszar podlega rygorom w zakresie utrzymania zasadniczych elementów istniejącej substancji o wartościach kulturowych oraz charakteru i skali nowej zabudowy - należy stosować wymogi przepisów odrębnych.

5. Wymagania wynikające z potrzeb kształtowania przestrzeni publicznych: nie ustala się.

6. Zasady kształtowania zabudowy oraz wskaźniki zagospodarowania: minimum 50% terenu pozostawić w formie biologicznie czynnej.

7. Granice i sposoby zagospodarowania terenów lub obiektów podlegających ochronie, ustalonych na podstawie odrębnych przepisów, w tym terenów górniczych, a także obszarów szczególnego zagrożenia powodzią oraz obszarów osuwania się mas ziemnych: obszar objęty planem położony jest poza ww. terenami.

8. Szczegółowe zasady i warunki scalania i podziału nieruchomości objętych planem miejscowym: nie dotyczy.

9. Szczególne warunki zagospodarowania terenów oraz ograniczenia w ich użytkowaniu, w tym zakaz zabudowy: nie dotyczy.

10. Zasady modernizacji, rozbudowy i budowy systemów komunikacji i infrastruktury technicznej:

- 1) obsługa komunikacyjna terenu z drogi publicznej gminnej zlokalizowanej poza granicą obszaru objętego planem;
- 2) zasady obsługi w zakresie zaopatrzenia w wodę:
  - a) zaopatrzenie w wodę z gminnej sieci wodociągowej,
  - b) zapewnić możliwość poboru wody dla celów przeciwpożarowych;
- 3) zasady obsługi w zakresie kanalizacji sanitarnej – nie dotyczy;
- 4) zasady obsługi w zakresie kanalizacji deszczowej:
  - a) odprowadzenie wód opadowych i roztopowych z terenów o nawierzchni utwardzonej do gruntu zgodnie z przepisami odrębnymi,



- b) zabrania się odprowadzania wód opadowych z powierzchni zanieczyszczonych (parking) do gruntu lub cieków wodnych, bez podczyszczenia zgodnie z przepisami odrębnymi, dopuszcza się budowę kanalizacji deszczowej;
- 5) zasady obsługi w zakresie zaopatrzenia w energię ciepłą – nie dotyczy;
- 6) zasady obsługi w zakresie zaopatrzenia w energię elektryczną – dopuszcza się budowę oświetlenia terenu;
- 7) zasady obsługi w zakresie telekomunikacji – nie dotyczy;
- 8) zasady obsługi w zakresie gospodarki odpadami - gromadzenie odpadów stałych w przenośnych ulicznych pojemnikach w ilości dostosowanej do potrzeb, z zachowaniem estetyki i izolacji oraz zapewnieniem odpowiedniego dostępu dla ich wywozu - wywóz odpadów przez służby posiadające stosowną koncesję, na tego typu usługi;
- 9) dopuszcza się budowę i przebudowę obiektów i urządzeń infrastruktury technicznej na warunkach jej gestorów;
- 10) dopuszcza się ewentualne wydzielanie działek niezbędnych dla lokalizacji obiektów i urządzeń infrastruktury technicznej.
11. Sposób i termin tymczasowego zagospodarowania, urządzania i użytkowania terenów: do czasu realizacji ustaleń planu dopuszcza się użytkowanie terenów na dotychczas obowiązujących zasadach.
12. Wysokość stawki procentowej służącej naliczeniu opłaty z tytułu wzrostu wartości nieruchomości: 5%.

### **Rozdział 3. Zmiany w obowiązujących przepisach**

§ 7. W zakresie objętym niniejszą uchwałą traci moc Uchwała Nr XXII/169/05 Rady Gminy Dąbrowa Chełmińska z dnia 6 lipca 2005 r. (Dz.Urz.Woj.Kuj.-Pom. Nr 94, poz. 1724) w sprawie miejscowego planu zagospodarowania przestrzennego terenu „Dąbrowa Centrum” - w części dot. obszaru oznaczonego symbolem 29.MN.DG.

### **Rozdział 4. Przepisy końcowe**

§ 8. Wykonanie uchwały powierza się Wójtowi Gminy Dąbrowa Chełmińska.

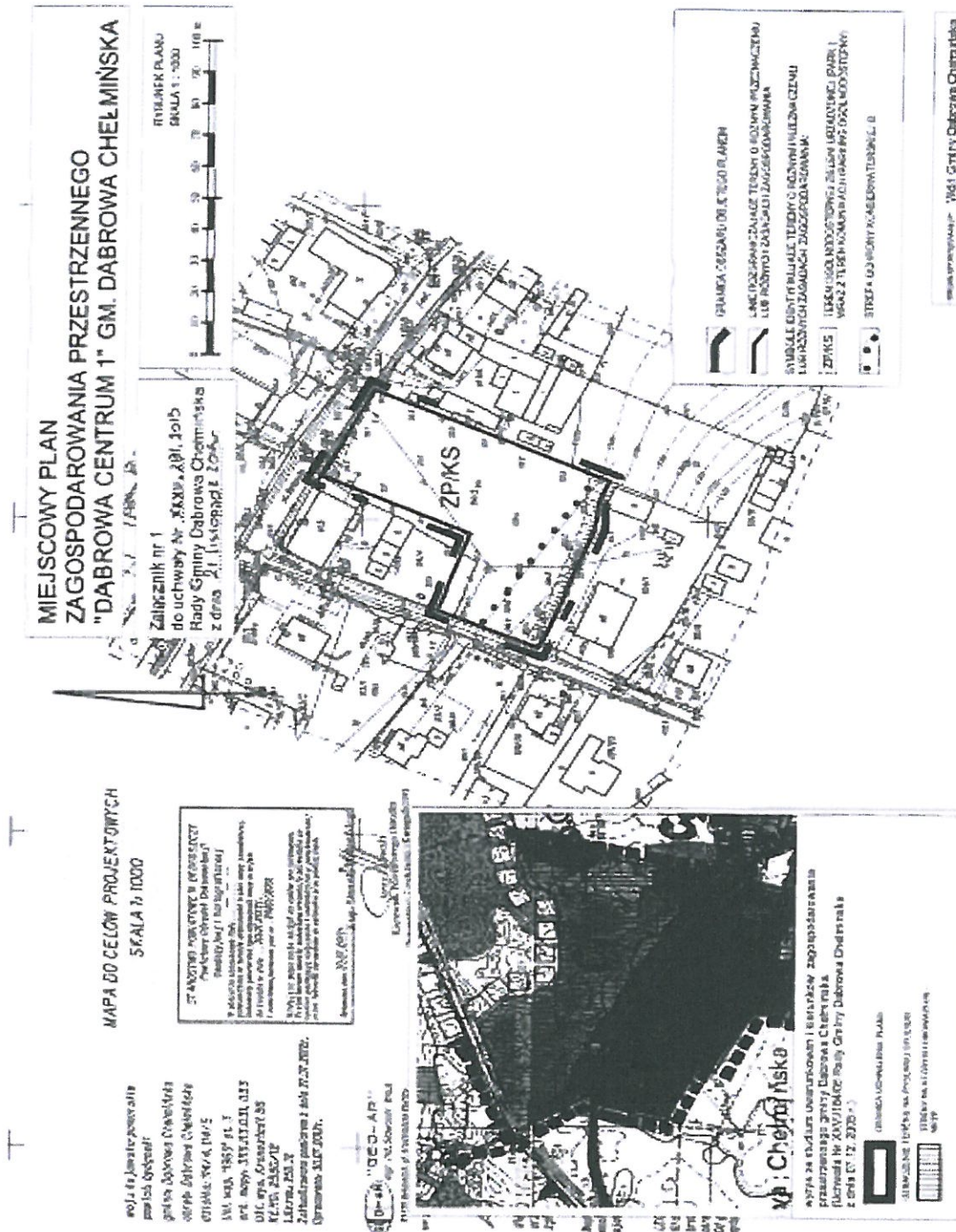
§ 9. Uchwała podlega ogłoszeniu w Dzienniku Urzędowym Województwa Kujawsko-Pomorskiego oraz poprzez obwieszczenie na tablicy ogłoszeń oraz stronie internetowej Urzędu Gminy w Dąbrowie Chełmińskiej.

§ 10. Uchwała wchodzi w życie po upływie 14 dni od daty jej ogłoszenia w Dzienniku Urzędowym Województwa Kujawsko-Pomorskiego.

Przewodniczący  
Rady Gminy  
Józef Hentrich



załącznik nr 1  
do uchwały nr XXXII.281.2013  
Rady Gminy Dąbrowa Chełmińska  
z dnia 21 listopada 2013 r.



załącznik nr 2  
do uchwały nr XXXII.281.2013  
Rady Gminy Dąbrowa Chełmińska  
z dnia 21 listopada 2013 r.

**w sprawie uchwalenia miejscowego planu zagospodarowania przestrzennego „Dąbrowa Centrum 1” gm. Dąbrowa Chełmińska.**

**ROZSTRZYGNIĘCIE**  
**o sposobie rozpatrzenia uwag do projektu planu**

Projekt ww. planu wyłożony był do publicznego wglądu w dniach od 6 sierpnia 2013 r. do 6 września 2013 r., w siedzibie Urzędu Gminy w Dąbrowie Chełmińskiej.

W dniu 27 sierpnia 2013 r. w siedzibie Urzędu Gminy w Dąbrowie Chełmińskiej odbyła się publiczna dyskusja nad przyjętymi w ww. projekcie mpzp. rozwiązaniami w trakcie, której sporządzono wymagany przepisami protokół.

Dnia 23 września r. minął termin składania uwag do ww. projektu.

Nie złożono uwag do projektu przedmiotowego planu, [które mogły by być podstawą do rozstrzygnięcia i ewentualnego dokonania zmian w przedstawionym do uchwalenia projekcie planu miejscowego, w tym także w wyniku uwzględnienia uwag do projektu planu – czynności, o których mowa w art. 17, na podstawie art. 17 pkt. 12 i art. 19 ustawy z dnia 27 marca 2003 r. o planowaniu i zagospodarowaniu przestrzennym (tekst jednolity: Dz.U. z dnia 12 czerwca 2012 r. poz. 647, ze zm.)].

załącznik nr 3  
do uchwały nr XXXII.281.2013  
Rady Gminy Dąbrowa Chełmińska  
z dnia 21 listopada 2013 r.

**w sprawie uchwalenia miejscowego planu zagospodarowania przestrzennego „Dąbrowa Centrum 1” gm. Dąbrowa Chełmińska.**

### **ROZSTRZYGNIECIE**

**o sposobie realizacji, zapisanych w planie, inwestycji z zakresu infrastruktury technicznej, które należą do zadań własnych gminy oraz o zasadach ich finansowania, zgodnie z przepisami o finansach publicznych**

Na podstawie art. 20 ustawy z dnia 27 marca 2003 r. o planowaniu i zagospodarowaniu przestrzennym (tekst jednolity: Dz.U. z dnia 12 czerwca 2012 r. poz. 647, ze zm.), określa się następujący sposób realizacji oraz zasady finansowania inwestycji z zakresu infrastruktury technicznej, które należą do zadań własnych gminy.

§ 1. Inwestycje z zakresu infrastruktury technicznej służące zaspokajaniu zbiorowych potrzeb mieszkańców stanowią, zgodnie z art. 7 ust. 1 ustawy z dnia 8 marca 1990 r. o samorządzie gminnym (Dz.U. z 2013 r., poz. 594 ze zm.), zadania własne gminy.

§ 2. Opis sposobu realizacji inwestycji:

- 1) realizacja inwestycji będzie przebiegać zgodnie z obowiązującymi przepisami, w tym m.in. ustawą Prawo budowlane, ustawą o zamówieniach publicznych, o samorządzie gminnym, gospodarce komunalnej i o ochronie środowiska;
- 2) realizacja i finansowanie inwestycji w zakresie infrastruktury technicznej nie wyszczególnionych w § 1 jest przedmiotem umowy zainteresowanych stron.

§ 3. Finansowanie inwestycji z zakresu infrastruktury technicznej, które należą do zadań własnych gminy, ujętych w niniejszym planie podlega przepisom ustawy z dnia 26 listopada 1998 r. o finansach publicznych (Dz.U. z 2013 r., poz. 885), przy czym:

- 1) wydatki majątkowe gminy określa uchwała Rady Gminy „Wieloletni program inwestycyjny”;
- 2) wydatki inwestycyjne finansowanie z budżetu gminy ustala się w uchwale budżetowej.

19



# MIEJSCOWY PLAN ZAGOSPODAROWANIA PRZESTRZENNEGO "DABROWA CENTRUM 1" GM. DABROWA CHELMIŃSKA



Zalaznik nr 1  
do uchwały Nr XXVII.1801.1015  
Rady Gminy Dabrowa Chełmińska  
z dnia 11.11.2015r.



## MAPA DO CELÓW PROJEKTYWNYCH SKALA 1:1000

**ZAGOSPODAROWANIE PRZESTRZENNE**  
Przebieg ul. Mickiewicza (Dabrowa Chełmińska)  
ul. Mickiewicza  
ul. Mickiewicza  
ul. Mickiewicza  
ul. Mickiewicza

ul. Mickiewicza  
ul. Mickiewicza  
ul. Mickiewicza  
ul. Mickiewicza  
ul. Mickiewicza  
ul. Mickiewicza

ul. Mickiewicza  
ul. Mickiewicza  
ul. Mickiewicza  
ul. Mickiewicza  
ul. Mickiewicza  
ul. Mickiewicza



ul. Mickiewicza  
ul. Mickiewicza  
ul. Mickiewicza  
ul. Mickiewicza  
ul. Mickiewicza  
ul. Mickiewicza

- GRANICA OGRADZENIA TERENU I LUB ROZBIJNIKI
- LINIE PODZIAŁU TERENU O RODNYM PRZEMACZEM I LUB ROZBIJNIKI
- SYMBOLE IDENTYFIKACJI TERENÓW O RODNYM PRZEMACZEM I LUB ROZBIJNIKI
- ZPKS
- ZPKS
- STREFA OGRADZENIA TERENU I LUB ROZBIJNIKI

ul. Mickiewicza  
ul. Mickiewicza  
ul. Mickiewicza



## URZĄD GMINY

86-070 Dąbrowa Chełmińska  
ul. Bydgoska 21pow. Bydgoszcz, woj. Kujawsko-Pomorskie  
REGON 000534262 NIP 554 18 62 810  
tel. (052) 38 16 005, 38 16 056, 38 46 055, fax 38 16 290

Dąbrowa Chełmińska, dn. 19.09.2014 r.

RGP.7012.4.25.2014.KR

Uzgodnienie Nr 25/Z/14  
w zakresie dróg gminnych dlaprojektowanego zjazdu na teren placu postojowego oraz zjazdu na ścieżkę rowerową  
na działce nr 114/5 w miejscowości Dąbrowa Chełmińska

Pozytywnie uzgadnia się projektowany zjazd z drogi gminnej dz. nr 314/13 (ul. Rydygiera) na teren placu postojowego oraz projektowany zjazd na ścieżkę rowerową na terenie działki nr 114/5 (obręb ewidencyjny Dąbrowa Chełmińska) w miejscowości Dąbrowa Chełmińska. Tym samym uzgadnia się bez uwag przedłożony projekt zagospodarowania terenu, w tym projektowane parametry konstrukcyjne zjazdów oraz powiązań dwóch projektowanych chodników.

1. Wyraża się zgodę na dysponowanie gruntem dla potrzeb realizacji uzgadnianego zamierzenia zgodnie z Prawem Budowlanym art. 32 ust. 4 pkt 2.
2. Wykonawca zobowiązany jest powiadomić tut. Urząd o planowanym terminie rozpoczęcia budowy z co najmniej 14-dniowym wyprzedzeniem przedstawiając:
  - schemat sposobu zabezpieczenia i oznakowania terenu w obszarze prowadzonych robót,
  - harmonogram robót umożliwiający ich wykonanie w określonym terminie.
3. Wykonywanie prac w pasie drogowym bez odpowiedniego zabezpieczenia i oznakowania pasa drogowego na określony w harmonogramie czas wykonywania robót zgodnie z zaakceptowanym w tut. Urzędzie schematem sposobu zabezpieczenia i oznakowania terenu w obrębie przewidzianych prac w pasie drogowym.
4. Roboty zabezpieczyć stosownym oznakowaniem zgodnie z Rozporządzeniem M.I.S.W. i A. w sprawie znaków i sygnałów drogowych z dnia 31.07.2002 r. (Dz. U. 2002 r. Nr 170 poz. 1393).
5. Za wszelkie spowodowane szkody, w szczególności naruszenie urządzeń infrastruktury podziemnej czy geodezyjnych punktów granicznych, pełną odpowiedzialność ponosi wykonawca robót i zobowiązany jest do niezwłocznego usunięcia tych szkód we własnym zakresie i na własny koszt.
6. Po zakończeniu robót należy:
  - zawiadomić o zakończeniu prac, złożyć pisemne oświadczenie o doprowadzeniu należytego stanu użyteczności obszaru wykonywanych prac (cały obszar pasa drogowego) oraz zgłosić gotowość do odbioru,
  - dostarczyć kserokopię powykonawczej inwentaryzacji geodezyjnej.
8. **Uzgodnienie dotyczy drogi gminnej dz. nr 314/13 w Dąbrowie Chełmińskiej.**  
Integralną częścią niniejszego uzgodnienia jest **Załącznik**: opieczętowana kopia projektu zagospodarowania terenu przedmiotowej działki budowlanej, obręb ewidencyjny Dąbrowa Chełmińska.

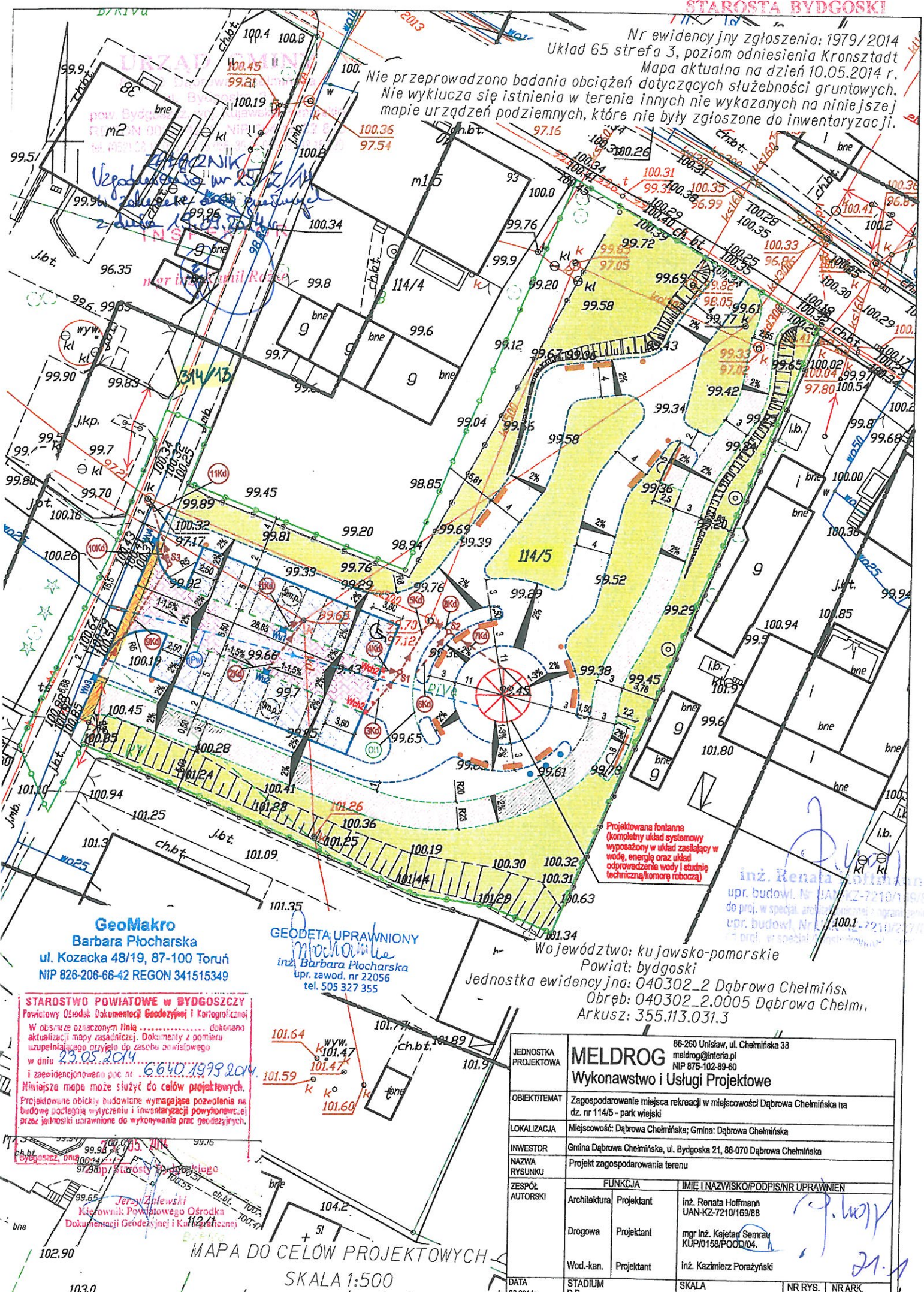
INSPEKTOR  
mgr inż. Kamil Roźko

Otrzymują:

1. Adresat – występujący o uzgodnienie: **Gmina Dąbrowa Chełmińska**  
**ul. Bydgoska 21**  
**86-070 Dąbrowa Chełmińska**
2. a/a.



Nr ewidencyjny zgłoszenia: 1979/2014  
 Układ 65 strefa 3, poziom odniesienia Kronsztadt  
 Mapa aktualna na dzień 10.05.2014 r.  
 Nie przeprowadzono badania obciążeń dotyczących słuszności gruntowych.  
 Nie wyklucza się istnienia w terenie innych nie wykazanych na niniejszej  
 mapie urządzeń podziemnych, które nie były zgłoszone do inwentaryzacji.



**GeoMakro**  
 Barbara Plocharska  
 ul. Kozacka 48/19, 87-100 Toruń  
 NIP 826-206-66-42 REGON 341515349

**GEODETA UPRAWNIONY**  
 inż. Barbara Plocharska  
 upr. zawod. nr 22056  
 tel. 505 327 355

inż. Renata Hoffmann  
 upr. budowl. Nr. UAN-KZ-7210/169/88  
 do proj. w specjal. architektonicznym i urbanistycznym  
 upr. budowl. Nr. UAN-KZ-7210/169/88  
 do proj. w specjal. inżynierskim

Województwo: kujawsko-pomorskie  
 Powiat: bydgoski  
 Jednostka ewidencyjna: 040302\_2 Dąbrowa Chełmińska  
 Obręb: 040302\_2.0005 Dąbrowa Chełmińska  
 Arkusz: 355.113.031.3

**STAROSTWO POWIATOWE w BYDGOSZCZY**  
 Powiatowy Ośrodek Dokumentacji Geodezyjnej i Kartograficznej  
 W obszarze oznaczonym linią ..... dokonano  
 aktualizacji mapy zasadniczej. Dokumenty z pomiaru  
 uzupełniającego otrzymano do zasobu powiatowego  
 w dniu 23.05.2014  
 i zaewidencjonowano pod nr 6640/1979/2014  
 Niniejsza mapa może służyć do celów projektowych.  
 Projektowane obiekty budowlane wymagające pozwolenia na  
 budowę podlegają wyliczeniu i inwentaryzacji powywoływanej  
 przez jednostki uprawnione do wykonywania prac geodezyjnych.

Projektowana fontanna  
 (kompletny układ systemowy  
 wyposażony w układ zasilający w  
 wodę, energię oraz układ  
 odprowadzenia wody i studnię  
 techniczną/komorę roboczą)

|                      |   |            |  |         |
|----------------------|---|------------|--|---------|
| JEDNOSTKA PROJEKTOWA | <b>MELDROG</b><br>Wykonawstwo i Usługi Projektowe   |            | 86-260 Unisław, ul. Chełmińska 38<br>meldrog@interia.pl<br>NIP 875-102-89-60 |         |
| OBIEKT/TEMAT         | Zagospodarowanie miejsca rekreacji w miejscowości Dąbrowa Chełmińska na dz. nr 114/5 - park wiejski |            |  |         |
| LOKALIZACJA          | Miejscowość: Dąbrowa Chełmińska; Gmina: Dąbrowa Chełmińska  |            |  |         |
| INWESTOR             | Gmina Dąbrowa Chełmińska, ul. Bydgoska 21, 86-070 Dąbrowa Chełmińska                                |            |  |         |
| NAZWA RYSUNKU        | Projekt zagospodarowania terenu   |            |  |         |
| ZESPÓŁ AUTORSKI      | FUNKCJA   |            | IMIE I NAZWISKO/PODPIS/NR UPRAWNIEN  |         |
|                      | Architektura  | Projektant | inż. Renata Hoffmann<br>UAN-KZ-7210/169/88                                   |         |
|                      | Drogowa   | Projektant | mgr inż. Kajetan Semrau<br>KUP/P0158/P000/D4                                 |         |
|                      | Wod.-kan.   | Projektant | inż. Kazimierz Poraziński  |         |
| DATA                 | STADIUM P.B.  | SKALA      | NR RYS.  | NR ARK. |
| 08.2014r.            |   | 1:500      | 2  | 2       |

MAPA DO CELÓW PROJEKTOWYCH  
 SKALA 1:500



Dąbrowa Chełmińska, dn. 19.09.2014 r.

## Uzgodnienie Nr 11/WKD/14 w zakresie dróg gminnych dla

### projektowanego przyłącza wodociągowego oraz projektowanego odwodnienia placu postojowego, parku i zjazdów na terenie działki nr 114/5 w Dąbrowie Chełmińska

- A. Pozytywnie uzgadnia się projekt zagospodarowania terenu obejmujący projektowane przyłącze wodociągowe oraz projektowane odwodnienie placu postojowego, parku i zjazdów przy ul. Rydygiera w miejscowości Dąbrowa Chełmińska (obręb ewidencyjny Dąbrowa Chełmińska).
- B. Uzgadnia się bez uwag projektowane rozwiązanie sposobu odwodnienia projektowanego placu postojowego i odprowadzenie wody w kierunku do istniejącej kanalizacji deszczowej na terenie działki nr 114/5.
- C. Uzgadnia się bez uwag projektowany sposób odwodnienia pasa drogowego, zjazdów oraz częściowo terenu parku i odprowadzenia wody za pośrednictwem projektowanych wpustów deszczowych do istniejącej kanalizacji deszczowej na terenie działki nr 314/13 (ul. Rydygiera).
- D. Stwierdza się brak kolizji istniejącej infrastruktury technicznej z projektowanymi elementami odwodnienia oraz przyłącza wodociągowego.**

W związku z potrzebą wykonywania prac w pasie drogowym, należy spełnić następujące warunki:

1. Wykonawca zobowiązany jest pisemnie powiadomić tut. Urząd o terminie rozpoczęcia wykonania przyłącza załączając harmonogram prac umożliwiający ich wykonanie w określonym terminie.
2. Powyższe należy złożyć do tut. Urzędu z co najmniej 7-dniowym wyprzedzeniem.
3. Zabrania się wykonywania prac w pasie drogowym bez odpowiedniego zabezpieczenia i oznakowania pasa drogowego na określony w harmonogramie czas wykonywania robót zgodnie z zatwierdzonym projektem czasowej organizacji ruchu. Prace zabezpieczyć stosownym oznakowaniem zgodnie z Rozporz. MISWA. w sprawie znaków i sygnałów drogowych z dnia 31.07.2002r. (Dz.U. 2002r. Nr 170 poz. 1393).
4. Wyraża się zgodę na dysponowanie gruntem fragmentu w/w drogi gminnej dla potrzeb wykonania uzgadnianych obiektów zgodnie z Prawem Budowlanym art. 32 ust. 4 pkt 2.
5. Przejście przez jezdnię o nawierzchni bitumicznej wykonać metodą bezrozkopową (przecisk).
6. Przejście przyłącza w poprzek pasa drogowego, zjazdu, skrzyżowanie z siecią innych podziemnych urządzeń infrastruktury (sieć energetyczna, telekomunikacyjna itp.) należy na całej szerokości wykonać w rurze ochronnej na głębokości zgodnej z istniejącą siecią wodociągową.
7. Wszelkie urządzenia naziemne umiejscowić poza pasem drogowym.
8. Naruszone części pasa drogowego (w tym nawierzchnia, pobocze i pas zieleni) przywrócić do stanu pierwotnego, a fragmenty pierwotnie utwardzone uzupełnić takim samym materiałem/kruszywem na grubość warstwy 20cm i zagęścić mechanicznie. Przywrócenie to obejmuje także wyrównanie wszelkich powstałych w czasie robót nierówności wraz z zagęszczeniem i obsianiem trawą.
9. Powierzchnię pasa drogowego, po której poruszały się ciężkie pojazdy i maszyny biorące udział w realizacji robót w odległości mniejszej lub równej 1 m od krawędzi jezdni bitumicznej drogi gminnej w celu wzmocnienia naruszonego pobocza gruntowego należy dokonać niwelacji tego gruntu do poziomu min. 15 cm poniżej poziomu jezdni i dokonać utwardzenia tych odcinków poboczy kruszywem naturalnym o grubości warstwy min. 15 cm i szerokości min. 1 m wraz z zagęszczeniem mechanicznym uzyskanej powierzchni tłuczniowego pobocza.
10. Pozostałości urobku z wykopów (ziemia, glina itp.) należy usunąć z pasa drogowego i uporządkować.
11. Po zasypaniu wykopów w pasie drogowym należy wykonać mechaniczne zagęszczenie gruntu.
12. Po zakończeniu prac należy:
  - zgłosić gotowość do odbioru składając pisemne zawiadomienie o zakończeniu prac,
  - złożyć pisemne oświadczenie o doprowadzeniu pasa drogowego do należytego stanu użyteczności,
  - dostarczyć powykonawczą inwentaryzację geodezyjną.
13. Informacje uzupełniające:

#### **dotyczy drogi gminnej dz. nr 314/13 (ul. Rydygiera) w Dąbrowie Chełmińskiej.**

Integralną częścią niniejszego uzgodnienia jest **Załącznik**: opieczetowana kopia planu sytuacyjnego przedmiotowego zamierzenia, obręb ewidencyjny Dąbrowa Chełmińska.

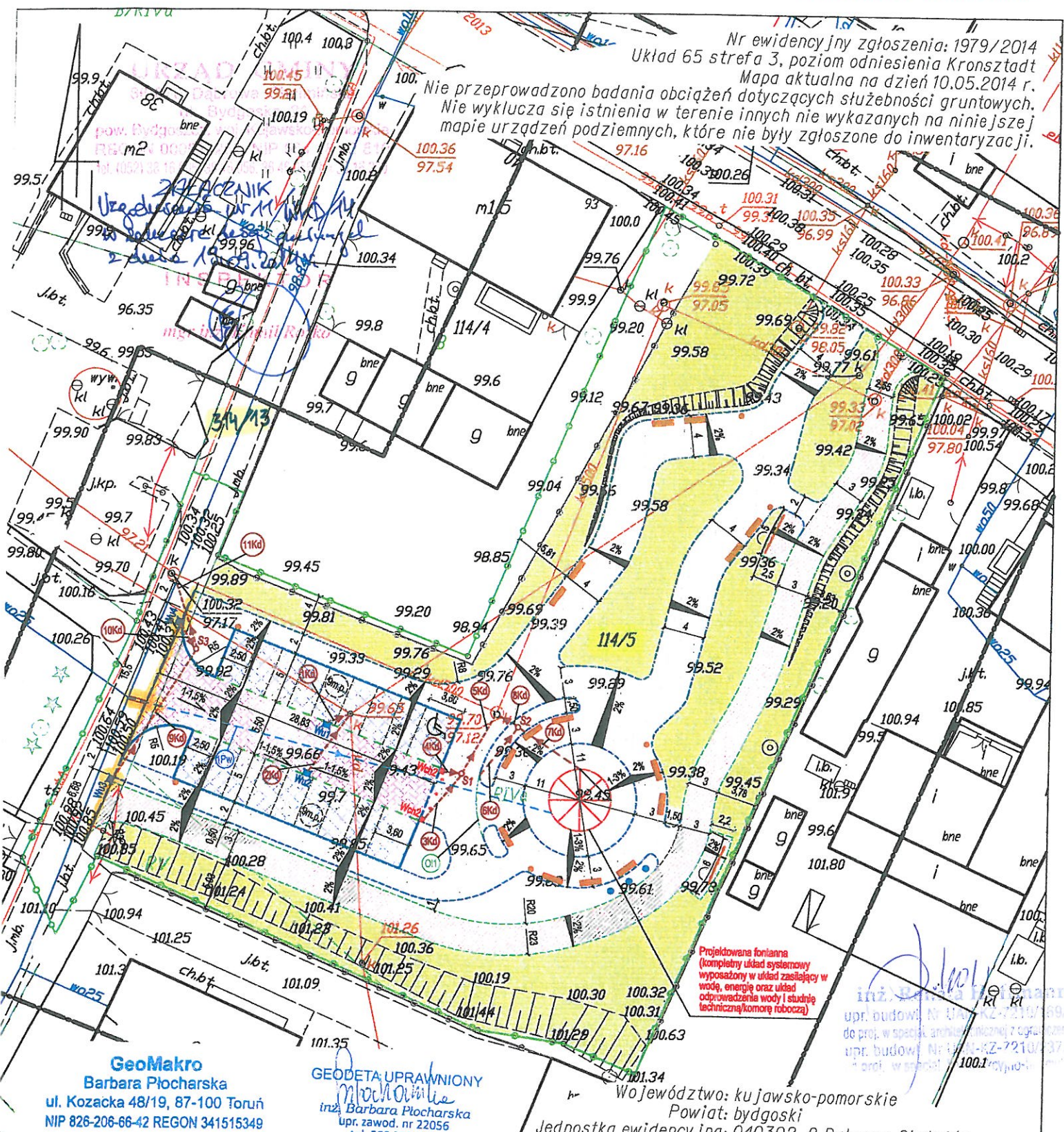
INSPEKTOR  
mgr inż. Kamil Rożyło

Otrzymują:

1. Adresat – występujący o uzgodnienie: **Gmina Dąbrowa Chełmińska**  
**ul. Bydgoska 21**  
**86-070 Dąbrowa Chełmińska**
2. a/a.



Nr ewidencyjny zgłoszenia: 1979/2014  
 Układ 65 strefa 3, poziom odniesienia Kronsztadt  
 Mapa aktualna na dzień 10.05.2014 r.  
 Nie przeprowadzono badania obciążeń dotyczących słuszności gruntowych.  
 Nie wyklucza się istnienia w terenie innych nie wykazanych na niniejszej  
 mapie urządzeń podziemnych, które nie były zgłoszone do inwentaryzacji.



**GEODETA UPRAWNIONY**  
 inż. Barbara Plocharska  
 upr. zawod. nr 22056  
 tel. 505 327 355

Województwo: kujawsko-pomorskie  
 Powiat: bydgoski  
 Jednostka ewidencyjna: 040302\_2 Dąbrowa Chełmińska  
 Obręb: 040302\_2.0005 Dąbrowa Chełmińska  
 Arkusz: 355.113.031.3

**STAROSTWO POWIATOWE w BYDGOSZCZY**  
 Powiatowy Ośrodek Dokumentacji Geodezyjnej i Kartograficznej  
 W obszarze oznaczonym linią ..... dokonano aktualizacji mapy zasadniczej. Dokumenty z pomiaru uzupełniającego przyjęto do zasobu powiatowego w dniu 23.05.2014 r.  
 i zarejestrowano pod nr 6640/1999/2014.  
 Niniejsza mapa może służyć do celów projektowych.  
 Projektowane obiekty budowlane wymagające pozwolenia na budowę podlegają wycenieniu i inwentaryzacji powyższej, przez jednostki uprawnione do wykonywania prac geodezyjnych.

Projektowana fontanna (kompletny układ systemowy wyposażony w układ zasilający w wodę, energię oraz układ odprowadzenia wody i studnię techniczną/komorę roboczą)

inż. Renata Hoffmann  
 upr. budowl. Nr UK-KZ-7210/169/88  
 do proj. w specjal. architektonicznej i urbanistycznej  
 upr. budowl. Nr UK-KZ-7210/169/88  
 prot. w specjal. 100.1

|                      |   |              |   |           |           |
|----------------------|---|--------------|---|-----------|-----------|
| JEDNOSTKA PROJEKTOWA | <b>MELDROG</b><br>Wykonawstwo i Usługi Projektowe   |              | 86-260 Unisław, ul. Chełmińska 38<br>meldrog@inifer.pl<br>NIP 875-102-89-60 |           |           |
| OBIEKT/TEMAT         | Zagospodarowanie miejsca rekreacji w miejscowości Dąbrowa Chełmińska na dz. nr 114/5 - park wiejski |              |   |           |           |
| LOKALIZACJA          | Miejscowość: Dąbrowa Chełmińska; Gmina: Dąbrowa Chełmińska  |              |   |           |           |
| INWESTOR             | Gmina Dąbrowa Chełmińska, ul. Bydgoska 21, 86-070 Dąbrowa Chełmińska                                |              |   |           |           |
| NAZWA RYSUNKU        | Projekt zagospodarowania terenu   |              |   |           |           |
| ZESPÓŁ AUTORSKI      | FUNKCJA   |              | IMIE I NAZWISKO/PODPIS/NR UPRAWNIEN   |           |           |
|                      | Architektura  | Projektant   | inż. Renata Hoffmann<br>UAN-KZ-7210/169/88                                  |           |           |
|                      | Drogowa   | Projektant   | mgr inż. Kajałan Semrau<br>KUP/0158/POOD/04.                                |           |           |
|                      | Wod.-kan.   | Projektant   | inż. Kazimierz Porazyński   |           |           |
| DATA                 | 08.2014r.   | STADIUM P.B. | SKALA 1:500   | NR RYS. 2 | NR ARK. 2 |

MAPA DO CELÓW PROJEKTOWYCH  
 SKALA 1:500

22.1



## Warunki techniczne Nr 01/WT/14 w zakresie dróg gminnych dla

### ZJAZDU I ODWODNIENIA

Z DROGI GMINNEJ DZ. NR 314/13 (UL. RYDYGIERA) DO PROJEKTOWANEGO PLACU POSTOJOWEGO WRAZ Z JEGO ODWODNIENIEM NA DZIAŁCE NR 114/5 ORAZ ODWODNIENIA CZĘŚCI PARKU, PASA DROGOWEGO I ZJAZDU NA TERENIE DZIAŁKI NR 314/13 (OBRĘB EWIDENCYJNY DĄBROWA CHEŁMIŃSKA) W MIEJSCOWOŚCI DĄBROWA CHEŁMIŃSKA

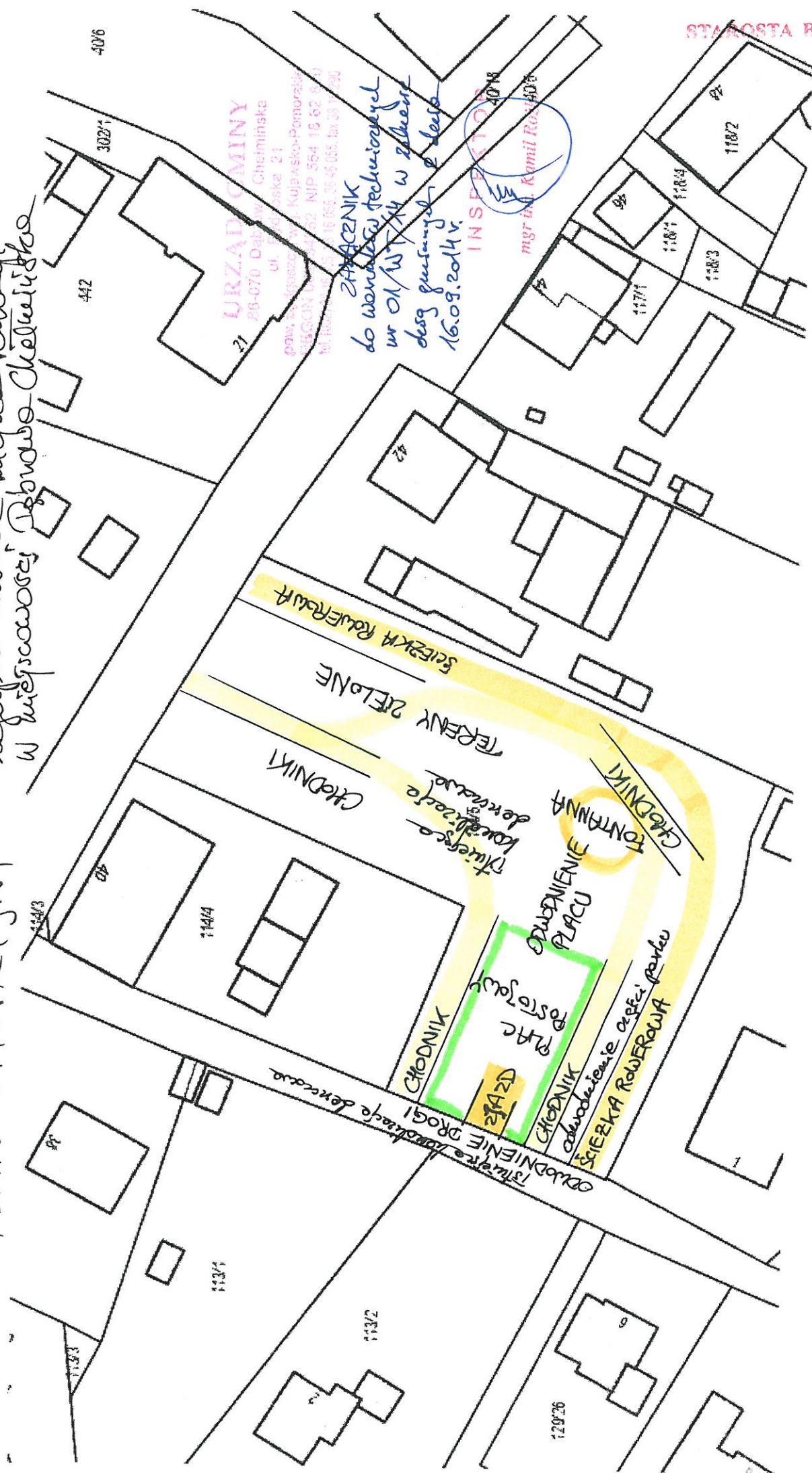
1. Przedmiotowe warunki techniczne wydaje się dla potrzeb realizacji planowanego zamierzenia inwestycyjnego polegającego na zagospodarowaniu terenu miejsca rekreacji – parku na terenie działki nr 114/5 – w szczególności w odniesieniu do zjazdu z drogi gminnej dz. nr 314/13 (ul. Rydygiera) na projektowany plac postojowy oraz odwodnienia tego placu na działce nr 114/5, a także odwodnienia części terenu parku, pasa drogowego i zjazdu na terenie ul. Rydygiera dz. nr 314/13 (obręb Dąbrowa Chełmińska) w miejscowości Dąbrowa Chełmińska.
2. Projektowany zjazd na plac postojowy powinien być zaprojektowany i wybudowany w sposób odpowiadający wymaganiom wynikającym z jego usytuowania i przeznaczenia, a w szczególności powinien być dostosowany do wymagań bezpieczeństwa ruchu na drodze, wymiarów gabarytowych pojazdów, dla których jest przeznaczony
3. Projektowany zjazd powinien posiadać następujące parametry:
  - szerokość nie mniejszą niż 4,5 m, w tym jezdnię o szerokości nie mniejszej niż 3,0 m,
  - nawierzchnię co najmniej twardą w granicach pasa drogowego,
  - przecięcie krawędzi nawierzchni zjazdu i drogi wyokrąglone łukiem kołowym o promieniu nie mniejszym niż 3 m,
  - odwodnienie (kanalizacja deszczowa) wraz z zapewnieniem odwodnienia ulicy.
5. Zaprojektować odrębny zjazd z ul. Rydygiera na projektowaną ścieżkę rowerową.
6. Odwodnienie pasa drogowego w obrębie zjazdu zaprojektować tak aby zapewnić brak kolizji projektowanych elementów z infrastrukturą istniejącą. Projektowane odwodnienie winno uwzględniać odprowadzanie wody do istniejącej kanalizacji deszczowej na terenie ul. Rydygiera. Dopuszcza się możliwość odprowadzenia wody z części terenu parku z wykorzystaniem projektowanego odwodnienia na terenie pasa drogowego ulicy Rydygiera.
7. Odwodnienie placu postojowego zaprojektować z wykorzystaniem istniejącej kanalizacji deszczowej na terenie działki nr 114/5. Zabrania się odprowadzania wody z terenu placu w kierunku i na teren ul. Rydygiera.
8. Na etapie projektowania zjazdu i odwodnienia uzyskać uzgodnienie projektu zagospodarowania terenu zjazdu. W tym celu należy wystąpić do tut. Urzędu z wnioskiem o uzgodnienie w zakresie dróg gminnych załączając 2 egzemplarze projektu zagospodarowania terenu.
9. Informacje uzupełniające:
  - warunki techniczne dotyczą zjazdu i odwodnienia dla działek nr 114/5 i 314/13 przy ul. Rydygiera w Dąbrowie Chełm.,
  - integralną częścią niniejszych warunków technicznych jest Załącznik – opieczetowany plan sytuacyjny.

**INSPEKTOR**  
  
mgr inż. Kamil Rojko

Otrzymują:

1. Adresat – występujący o W/T: **Gmina Dąbrowa Chełmińska**  
**ul. Bydgoska 21**  
**86-070 Dąbrowa Chełmińska**
2. a/a.

PLAN SYTUACYJNY - zaplanowane wjeżdżanie wjeżdża-veleod  
w miejscowości Dobno-Cholewickas



URZĄD GMINY  
28-070 Dębowa Chełmińska  
ul. Toruńska 21  
pau; ekspozycja; Kujawsko-Pomorskie;  
55 600 05 93; NIP 554 15 62 83 01  
tel. 55 600 05 93; fax 55 600 05 90

ZHĄCZNIK  
do wniosków technicznych  
wr ON/WTFY w zeszłej  
desygujących z dnia  
16.09.2014r.

INSPEKTOR  
mgr inż. Kamila Kozłowska



Gminna Spółka Wodna  
Dąbrowa Chełmińska  
ul. Bydgoska 21  
86-070 Dąbrowa Chełmińska

Dąbrowa Chełmińska dn.19.09.2014 r.

**Gmina Dąbrowa Chełmińska**  
**ul. Bydgoska 21**  
**86-070 Dąbrowa Chełmińska**

GSW 6216 – 01/09/2014

Gminna Spółka Wodna Dąbrowa Chełmińska uzgadnia projekt pozytywnie.

Na terenie działki nr 114/5 w miejscowości Dąbrowa Chełmińska znajduje się rurociąg drenarski Nr 1, dlatego wszelkie prace ziemne należy wykonywać z należytą ostrożnością.

W przypadku uszkodzenia czy zniszczenia urządzenia melioracji szczegółowej należy je naprawić lub przebudować, a koszt całkowitej naprawy czy przebudowy ponosi inwestor.

Przewodniczący  
*Soboty*  
Sergiusz Poboży

Otrzymują:

1. Gmina Dąbrowa Chełmińska
2. GSW Dąbrowa Chełmińska